



แผนพัฒนาท้องถิ่น (พ.ศ.๒๕๖๑ - ๒๕๖๕) องค์การบริหารส่วนตำบลคูริง



งานนโยบายและแผน
สำนักงานปลัดองค์การบริหารส่วนตำบล
องค์การบริหารส่วนตำบลคูริง



ประกาศองค์การบริหารส่วนตำบลคูริง
เรื่อง แผนพัฒนาท้องถิ่น (พ.ศ. ๒๕๖๑ – ๒๕๖๕)

ด้วยสภาองค์การบริหารส่วนตำบลคูริง ได้พิจารณาให้ความเห็นชอบร่างแผนพัฒนาท้องถิ่น (พ.ศ.๒๕๖๑ – ๒๕๖๕) ในการประชุมสภาองค์การบริหารส่วนตำบลคูริง สมัยวิสามัญ สมัยที่ ๑ ประจำปี ๒๕๖๒ เมื่อวันที่ ๑๔ มิถุนายน ๒๕๖๒ แล้วนั้น

อาศัยอำนาจตามระเบียบกระทรวงมหาดไทย ว่าด้วยการจัดทำแผนพัฒนาขององค์กรปกครองส่วนท้องถิ่น พ.ศ.๒๕๔๘ และแก้ไขเพิ่มเติมถึง (ฉบับที่ ๓) พ.ศ.๒๕๖๑ หมวด ๓ ข้อ ๑๗ (๔) องค์การบริหารส่วนตำบลคูริง จึงขอประกาศใช้แผนพัฒนาท้องถิ่น (พ.ศ. ๒๕๖๑ – ๒๕๖๕) รายละเอียดดังเอกสารแนบท้ายประกาศ

จึงประกาศให้ทราบโดยทั่วกัน

ประกาศ ณ วันที่

เดือน มิถุนายน พ.ศ. ๒๕๖๒

ลงชื่อ

(นางสาวจันทิมา นาคพิรุณ)

รองปลัดองค์การบริหารส่วนตำบลคูริง รักษาราชการแทน
ปลัดองค์การบริหารส่วนตำบลคูริง ปฏิบัติหน้าที่
นายกองค์การบริหารส่วนตำบลคูริง

คำนำ

ตามระเบียบกระทรวงมหาดไทย ว่าด้วยการจัดทำแผนพัฒนาขององค์กรปกครองส่วนท้องถิ่น พ.ศ. ๒๕๔๘ และที่แก้ไขเพิ่มเติม (ฉบับที่ ๓) พ.ศ. ๒๕๖๑ กำหนดให้องค์กรปกครองส่วนท้องถิ่น ได้แก่ องค์การบริหารส่วนจังหวัด เทศบาล เมืองพัทยา องค์การบริหารส่วนตำบล และองค์กรปกครองส่วนท้องถิ่นอื่นที่มีกฎหมายจัดตั้งขึ้น นำปัญหาความต้องการจากแผนพัฒนาหมู่บ้านหรือชุมชน ที่จะดำเนินการเองได้มาพิจารณาบรรจุไว้ในแผนพัฒนา แต่หากเกินศักยภาพของเทศบาล องค์การบริหารส่วนตำบล เมืองพัทยา และองค์กรปกครองส่วนท้องถิ่นอื่นที่มีกฎหมายจัดตั้งให้เสนอปัญหาความต้องการไปยังองค์การบริหารส่วนจังหวัดและให้องค์การบริหารส่วนจังหวัดนำมาพิจารณาบรรจุไว้ในแผนพัฒนาขององค์การบริหารส่วนจังหวัดตามอำนาจหน้าที่ เพื่อการพัฒนาตามแผนยุทธศาสตร์ชาติ ๒๐ ปี แผนพัฒนาเศรษฐกิจและสังคมแห่งชาติ ฉบับที่ ๑๒ แผนพัฒนาภาค แผนพัฒนากลุ่มจังหวัด แผนพัฒนาจังหวัด ยุทธศาสตร์องค์การบริหารส่วนจังหวัด ยุทธศาสตร์การพัฒนาขององค์กรปกครองส่วนท้องถิ่นในเขตจังหวัด อีกทั้งสอดคล้องกับแนวทางการพัฒนาระบบราชการของรัฐบาลที่ให้ความสำคัญต่อการวางแผนการพัฒนาของหน่วยงานอย่างบูรณาการและมุ่งเน้นผลลัพธ์ของงานตามตัวชี้วัดความสำเร็จในแต่ละด้าน

แผนพัฒนาท้องถิ่น เป็นส่วนหนึ่งของแผนพัฒนาขององค์กรปกครองส่วนท้องถิ่น ซึ่งประกอบด้วยรายละเอียดของกิจกรรม/โครงการที่จะดำเนินการและในแผนพัฒนาท้องถิ่นนี้ สามารถทบทวนเพื่อปรับปรุงให้เหมาะสมสอดคล้องกับสถานการณ์และสภาวะแวดล้อมในแต่ละปีได้ บัดนี้ องค์การบริหารส่วนตำบลคูริง ได้จัดทำแผนพัฒนาท้องถิ่น (พ.ศ. ๒๕๖๑ - ๒๕๖๕) เพื่อเป็นกรอบในการจัดทำงบประมาณรายจ่ายประจำปีงบประมาณรายจ่ายเพิ่มเติมและเป็นแนวทางในการจัดทำแผนดำเนินงาน ทั้งนี้ หวังเป็นอย่างยิ่งว่า กิจกรรม/โครงการที่จะดำเนินงานตามแผนพัฒนาท้องถิ่น จะสามารถพัฒนาท้องถิ่น แก้ไขปัญหาของท้องถิ่น ได้อย่างมีประสิทธิภาพและสอดคล้องกับความต้องการของประชาชนได้เป็นอย่างดี

องค์การบริหารส่วนตำบลคูริง

สารบัญ

	หน้า
ส่วนที่ ๑ สภาพทั่วไปและข้อมูลพื้นฐาน	๑
ส่วนที่ ๒ ยุทธศาสตร์การพัฒนากองครักษ์ปกครองส่วนท้องถิ่น	๘
ส่วนที่ ๓ การนำแผนพัฒนาท้องถิ่นไปสู่การปฏิบัติ	๒๓
แบบ ผ. ๐๑ บัญชีสรุปโครงการพัฒนา	๒๕
แบบ ผ. ๐๒ บัญชีรายละเอียดโครงการพัฒนา	๒๖
แบบ ผ. ๐๒/๑ บัญชีรายละเอียดโครงการพัฒนาที่เกินศักยภาพ	๕๕
แบบ ผ. ๐๓ บัญชีครุภัณฑ์	๕๙
ส่วนที่ ๔ การติดตามและประเมินผล	๖๑

แผนพัฒนาท้องถิ่น

(พ.ศ.๒๕๖๑ - ๒๕๖๕)

ขององค์การบริหารส่วนตำบลคูริง อำเภอท่าแซะ จังหวัดชุมพร

ส่วนที่ ๑ สภาพทั่วไปและข้อมูลพื้นฐาน

๑. ด้านกายภาพ

๑.๑ ที่ตั้งของหมู่บ้านหรือตำบล

ตำบลคูริง อำเภอท่าแซะ จังหวัดชุมพร ห่างจากที่ว่าการอำเภอท่าแซะ ๗ กิโลเมตร ตามทางหลวงท้องถิ่น บ.ยางซ้อ - บ.น้ำพุ และทางหลวง บ.นาสร้าง - เขานาง มีเนื้อที่ประมาณ ๕๖.๘๐ ตารางกิโลเมตร หรือประมาณ ๓๕,๕๐๐ ไร่ โดยมีอาณาเขตติดกับพื้นที่ตำบลต่าง ๆ ดังนี้

ทิศเหนือ	ติดกับตำบลหงษ์เจริญ
ทิศใต้	ติดกับตำบลท่าแซะ และตำบลท่าข้าม
ทิศตะวันออก	ติดกับตำบลทรัพย์อนันต์
ทิศตะวันตก	ติดกับตำบลรับร่อ

๑.๒ ลักษณะภูมิประเทศ

ลักษณะภูมิประเทศโดยทั่วไปเป็นที่ราบเหมาะแก่การเพาะปลูก ในทิศเหนือเป็นที่ราบระหว่างหุบเขาลาดต่ำลงทางทิศใต้เป็นที่ราบลุ่มมีน้ำล้นตลิ่งในช่วงฤดูน้ำหลาก ทิศตะวันตกเป็นทิวเขา มีภูเขาสำคัญได้แก่ เทือกเขาพระเจ้า ทางทิศตะวันออกเป็นที่ราบทอดยาวจากคลองท่าแซะ มีลำน้ำสำคัญคือ คลองรับร่อ และคลองท่าแซะซึ่งมีการก่อสร้างประตูระบายน้ำท่าแซะเพื่อกักเก็บน้ำ

๑.๓ ลักษณะภูมิอากาศ

ตำบลคูริงเป็นเขตที่ได้รับอิทธิพลจากลมมรสุมตะวันตกเฉียงใต้ และลมมรสุมตะวันออกเฉียงเหนือ เป็นเหตุให้มีฤดูกาลเพียง ๒ ฤดู คือ ฤดูร้อน เริ่มตั้งแต่เดือนกุมภาพันธ์ - กลางเดือนพฤษภาคม เป็นช่วงเปลี่ยนมรสุมหลังมรสุมตะวันออกเฉียงเหนืออ่อนกำลังลง ฤดูฝน เริ่มตั้งแต่กลางเดือนพฤษภาคม - กลางเดือนธันวาคม ซึ่งเป็นช่วงที่ลมมรสุมตะวันตกเฉียงใต้จากทะเลอันดามันเป็นมวลอากาศที่มีความชื้นสูง และเปลี่ยนเป็นลมมรสุมตะวันออกเฉียงเหนือ จึงทำให้เกิดฝนตกชุก มีปริมาณน้ำฝนอยู่ในช่วงสำหรับอุณหภูมิตั้งแต่ในจังหวัดชุมพร เฉลี่ยโดยประมาณ ๒๗.๓ องศาเซลเซียส อุณหภูมิสูงสุดเฉลี่ย ๓๔.๘ องศาเซลเซียส อุณหภูมิต่ำสุดเฉลี่ย ๒๑.๖ องศาเซลเซียส ความชื้นสัมพัทธ์เฉลี่ยสูงสุด ๙๗ เปอร์เซ็นต์ เฉลี่ยต่ำสุด ๔๙ เปอร์เซ็นต์ ความชื้นสัมพัทธ์เฉลี่ยทั้งปี ๘๑ เปอร์เซ็นต์

(ข้อมูลจาก:<http://www.chumphon.go.th/๒๐๑๓/page/geography>)

๑.๔ ลักษณะของดิน

ลักษณะและสมบัติดิน ประกอบด้วยดิน สองชุดดินคือ ชุดดินท่าแซะ มีลักษณะและสมบัติดินเป็นดินสีมากดินบนมีเนื้อดินเป็นดินร่วนปนทราย มีสีน้ำตาล ดินล่างมีเนื้อดินเป็นดินร่วนเหนียวปนทราย มีสีน้ำตาล อุ่มน้ำของดินปานกลาง ปฏิกริยาดินเป็นกรดจัดมากถึงกรดจัด (pH ๔.๕-๕.๕) ในดินบนแล้วลดลงตามความลึก และชุดดินชุมพร ลักษณะและสมบัติดิน ดินต้นถึงชั้นลูกรัง ดินบนมีเนื้อดินเป็นดินร่วนปนทราย มีสีน้ำตาล ปฏิกริยาดินเป็นกรดจัดถึงเป็นกรดเล็กน้อย (pH ๕.๕-๕.๖) ดินล่างมีเนื้อดินเป็นดินร่วนปนดินเหนียวถึงดินเหนียวปนลูกรังมาก มีสีน้ำตาล สีแดงปนเหลือง (ชั้นลูกรังพบภายใน ๕๐ ซม.) อาจพบจุดประสีเล็กน้อยในดินล่าง ปฏิกริยาดินเป็นกรดจัดมากถึงเป็นกรดเล็กน้อย (pH ๔.๕-๕.๖)

(ข้อมูลจาก:http://www.sndoe.doe.go.th/homepage/images/f_pdf/)

๒. ด้านการเมือง/การปกครอง

๒.๑ เขตการปกครอง

ตำบลคูริงแบ่งเขตการปกครองตามประกาศกระทรวงมหาดไทย เรื่อง การกำหนดเขตตำบลในท้องที่อำเภอท่าแซะ ลงวันที่ ๒๒ มกราคม ๒๕๔๒ กำหนดเขตปกครอง ๗ หมู่บ้าน คือ

หมู่ ๑	บ้านใหม่พัฒนา	ผู้ใหญ่บ้าน นายสุทธิพงษ์ อินทนา
หมู่ ๒	บ้านใหม่อุดม	ผู้ใหญ่บ้าน นางชุตีมา ตาพะขาว
หมู่ ๓	บ้านวังมะปราง	ผู้ใหญ่บ้าน นายสุวรรณ แสงทวี
หมู่ ๔	บ้านทุ่งยอ (ท่าลานทอง)	ผู้ใหญ่บ้าน นางสาวเนียง สมบุญ
หมู่ ๕	บ้านทุ่งกระทิงทอง	ผู้ใหญ่บ้าน นายทวีวัฒน์ ศรีสุชล
หมู่ ๖	บ้านช่วยอนันต์	ผู้ใหญ่บ้าน นายประพันธ์ คำหิรั้ม
หมู่ ๗	บ้านยี่สถาน	ผู้ใหญ่บ้าน นายสมชาย จิตประสงค์

ปัจจุบัน นางสาวเนียง สมบุญ ผู้ใหญ่บ้านหมู่ที่ ๔ ดำรงตำแหน่ง กำนันตำบลคูริง

๒.๒ การเลือกตั้ง

องค์การบริหารส่วนตำบลคูริงแบ่งเขตการเลือกตั้งออกเป็น ๗ เขตเลือกตั้งตามเขตหมู่บ้าน เพื่อเลือกผู้บริหารท้องถิ่น ๑ คน และสมาชิกสภาองค์การบริหารส่วนตำบล ๑๔ คน

๑. ผู้บริหารท้องถิ่น ซึ่งมาจากการเลือกตั้งโดยตรงจากประชาชน มีวาระการดำรงตำแหน่งคราวละ ๔ ปี ผู้บริหารท้องถิ่นมีอำนาจแต่งตั้งรองนายกองค์การบริหารส่วนตำบลคูริง จำนวน ๒ คน และแต่งตั้งเลขานุการนายกองค์การบริหารส่วนตำบลคูริง จำนวน ๑ คน เป็นคณะผู้บริหารท้องถิ่นประกอบด้วย

- (๑) นายกองค์การบริหารส่วนตำบลคูริง จำนวน ๑ คน
- (๒) รองนายกองค์การบริหารส่วนตำบลคูริง คนที่ ๑ จำนวน ๑ คน
- (๓) รองนายกองค์การบริหารส่วนตำบลคูริง คนที่ ๒ จำนวน ๑ คน
- (๔) เลขานุการนายกองค์การบริหารส่วนตำบลคูริง จำนวน ๑ คน

๒. สมาชิกสภาองค์การบริหารส่วนตำบลคูริง ซึ่งมาจากการเลือกตั้งโดยตรงจากประชาชน จำนวน ๗ คน แบ่งเขตเลือกตั้งตามเขตหมู่บ้าน ๗ หมู่บ้าน ๗ เขตเลือกตั้ง สมาชิกสภาองค์การบริหารส่วนตำบล คูริงบ้านละ ๒ คน มีวาระการดำรงตำแหน่งคราวละ ๔ ปี ทำหน้าที่เป็นฝ่ายนิติบัญญัติและควบคุมการบริหารขององค์การบริหารส่วนตำบลคูริง ประกอบด้วย

- (๑) สมาชิกสภาองค์การบริหารส่วนตำบลคูริง หมู่ที่ ๑ จำนวน ๒ คน
- (๒) สมาชิกสภาองค์การบริหารส่วนตำบลคูริง หมู่ที่ ๒ จำนวน ๒ คน
- (๓) สมาชิกสภาองค์การบริหารส่วนตำบลคูริง หมู่ที่ ๓ จำนวน ๒ คน
- (๔) สมาชิกสภาองค์การบริหารส่วนตำบลคูริง หมู่ที่ ๔ จำนวน ๒ คน
- (๕) สมาชิกสภาองค์การบริหารส่วนตำบลคูริง หมู่ที่ ๕ จำนวน ๒ คน
- (๖) สมาชิกสภาองค์การบริหารส่วนตำบลคูริง หมู่ที่ ๖ จำนวน ๒ คน
- (๗) สมาชิกสภาองค์การบริหารส่วนตำบลคูริง หมู่ที่ ๗ จำนวน ๒ คน

๓. ประชากร

๓.๑ ข้อมูลเกี่ยวกับจำนวนประชากร

หมู่ที่	ชื่อหมู่บ้าน	จำนวนประชากรและครัวเรือน			
		ชาย	หญิง	รวม	จำนวนครัวเรือน
๑	บ้านใหม่พัฒนา	๑๖๕	๑๗๔	๓๓๙	๑๒๙
๒	บ้านใหม่อุดม	๒๒๐	๒๒๔	๔๔๔	๑๗๓
๓	บ้านวังมะปราง	๔๔๒	๔๔๑	๘๘๓	๒๗๐
๔	บ้านทุ่งยอ	๒๗๕	๒๖๖	๕๔๑	๒๕๕
๕	บ้านทุ่งกระทิงทอง	๑๗๙	๑๘๘	๓๖๗	๑๔๕
๖	บ้านช่วยอนันต์	๓๑๗	๓๓๑	๖๔๘	๒๔๐
๗	บ้านยี่ลาน	๒๒๔	๒๐๗	๔๓๑	๑๙๐
รวม		๑,๘๒๒	๑,๘๓๑	๓,๖๕๓	๑,๔๐๒

(ข้อมูลจาก : สำนักงานทะเบียนอำเภอท่าแซะ ณ วันที่ ๓๑ มกราคม ๒๕๖๒)

๓.๒ ช่วงอายุและจำนวนประชากร

จำนวนประชากร ช่วงอายุ ระหว่าง ๑ - ๖ ปี เป็นชาย ๑๖๐ คน เป็นหญิง ๑๖๕ คน รวม ๓๒๕ คน คิดเป็นร้อยละ ๘.๙๗

จำนวนประชากร ช่วงอายุ ระหว่าง ๗ - ๑๒ ปี เป็นชาย ๑๔๗ คน เป็นหญิง ๑๖๑ คน รวม ๓๐๘ คน คิดเป็นร้อยละ ๘.๕๐

จำนวนประชากร ช่วงอายุ ระหว่าง ๑๓ - ๑๘ ปี เป็นชาย ๑๗๖ คน เป็นหญิง ๑๓๑ คน รวม ๓๐๗ คน คิดเป็นร้อยละ ๘.๔๗

จำนวนประชากร ช่วงอายุ ระหว่าง ๑๙ - ๒๔ ปี เป็นชาย ๑๒๙ คน เป็นหญิง ๑๖๔ คน รวม ๒๙๓ คน คิดเป็นร้อยละ ๘.๐๘

จำนวนประชากร ช่วงอายุ ระหว่าง ๒๕ - ๖๐ ปี เป็นชาย ๙๕๓ คน เป็นหญิง ๙๒๘ คน รวม ๑,๘๘๑ คน คิดเป็นร้อยละ ๕๑.๘๙

จำนวนประชากร ช่วงอายุ ระหว่าง ๖๑ - ๙๐ ปี เป็นชาย ๒๔๕ คน เป็นหญิง ๒๕๖ คน รวม ๕๐๑ คน คิดเป็นร้อยละ ๑๓.๘๒

จำนวนประชากรผู้สูงอายุ อายุมากกว่า ๙๐ ปี เป็นชาย ๓ คน เป็นหญิง ๗ คน รวม ๑๐ คน คิดเป็นร้อยละ ๐.๒๘

๔. สภาพทางสังคม

๔.๑ การศึกษา

ตำบลคูริง มีการให้บริการจัดการเรียนการสอนตั้งแต่ระดับปฐมวัย โดยองค์การบริหารส่วนตำบลคูริงมีสถานศึกษา จำนวน ๒ แห่ง ได้แก่ ศูนย์พัฒนาเด็กเล็กบ้านทุ่งยอ และศูนย์พัฒนาเด็กเล็กองค์การบริหารส่วนตำบลคูริง ระดับประถมศึกษาโดยโรงเรียนสังกัดสำนักงานคณะกรรมการการศึกษาขั้นพื้นฐาน จำนวน ๓ แห่ง ได้แก่ โรงเรียนบ้านใหม่พัฒนา โรงเรียนประชานิคม ๒ และโรงเรียนบ้านท่าลานทอง ระดับมัธยมศึกษาตอนต้นโดยเรียนสังกัดสำนักงานคณะกรรมการการศึกษาขั้นพื้นฐาน จำนวน ๑ แห่ง ได้แก่ โรงเรียนประชานิคม ๒

๔.๒ สาธารณสุข

ตำบลคูริงมีสถานบริการด้านสาธารณสุข คือ โรงพยาบาลส่งเสริมสุขภาพตำบล จำนวน ๒ แห่ง ประกอบด้วย โรงพยาบาลส่งเสริมสุขภาพตำบลบ้านคูริง รับผิดชอบให้บริการประชาชนในพื้นที่ หมู่ที่ ๑ หมู่ที่ ๒ หมู่ที่ ๓ และหมู่ที่ ๕ โรงพยาบาลส่งเสริมสุขภาพตำบลบ้านลานทองรับผิดชอบให้บริการประชาชนในพื้นที่ หมู่ที่ ๔ หมู่ที่ ๖ และหมู่ที่ ๗ ตลอดจนมีกลุ่มอาสาสมัครสาธารณสุขประจำหมู่บ้านทำหน้าที่ให้บริการคัดกรอง ส่งเสริมสุขภาพในหมู่บ้านโดยมีศูนย์สาธารณสุขมูลฐานชุมชน (ศสมช.) ครอบคลุมทั้ง ๗ หมู่บ้าน ตลอดจนได้สนับสนุนงบประมาณจากกองทุนหลักประกันสุขภาพองค์การบริหารส่วนตำบลคูริง ให้กับกลุ่มองค์กรต่าง ๆ ในการดำเนินงานโครงการด้านสุขภาพ

๔.๒ อาชญากรรม

การก่อคดีอาชญากรรมในตำบลคูริงนั้นมีน้อย แต่ก็มีมีการป้องกันโดยมี สายตรวจประจำตำบลคูริง ชูรักษาความปลอดภัยหมู่บ้าน และอาสาสมัครตำรวจชุมชน

๔.๓ ยาเสพติด

ตำบลคูริงมีผู้ต้องคดีเกี่ยวกับยาเสพติดประจำเดือน ตุลาคม ๒๕๕๘ - กันยายน ๒๕๕๙ จำนวน ๑๕ คน ส่วนใหญ่เป็น เป็นยาเสพติดจำพวก น้ำต้มพืชกระท่อม และยาเสพติดให้โทษประเภทที่ ๑ (ข้อมูลจาก : สถานีตำรวจภูธรท่าแซะ)

๔.๕ การสังคมสงเคราะห์

องค์การบริหารส่วนตำบลคูริง มีการจัดสวัสดิการเพื่อประชาชนตามนโยบายของรัฐบาลโดยสวัสดิการผู้สูงอายุ ผู้พิการและทุพพลภาพ ผู้ติดเชื้อเอดส์ และผู้มีสิทธิรับเงินอุดหนุนเด็กแรกเกิด มีการดำเนินการมาอย่างต่อเนื่องตลอดทั้งปีประกอบกับโครงการหรือกิจกรรมต่างๆ สำหรับการสังคมสงเคราะห์ดังกล่าว

ตารางสรุปการสังคมสงเคราะห์ ประจำปี พ.ศ. ๒๕๖๒

หมู่ที่	ชื่อหมู่บ้าน	ปีงบประมาณ ๒๕๖๒	
		ผู้สูงอายุ	ผู้พิการ
๑	บ้านใหม่พัฒนา	๔๔	๙
๒	บ้านใหม่อุดม	๗๐	๗
๓	บ้านวังมะปราง	๑๑๔	๒๔
๔	บ้านทุ่งยอ	๗๗	๑๔
๕	บ้านทุ่งกระทิงทอง	๖๘	๙
๖	บ้านช่วยอนันต์	๙๔	๒๓
๗	บ้านยี่สถาน	๕๑	๙
รวม		๕๑๘	๙๕

๕. ระบบบริการพื้นฐาน

๕.๑ การคมนาคม

การคมนาคมภายในตำบลคูริง เป็นการคมนาคมทางบกที่เชื่อมกันทุกหมู่บ้าน ถนนบางสาย บางช่วงได้ก่อสร้างให้เป็นถนนคอนกรีต และถนนลาดยาง แต่ยังไม่ตลอดทั้งเส้น ส่วนใหญ่ยังคงเป็นถนนหินคลุก และถนนลูกรัง โดยมีถนนทั้งสิ้น ๔๗ สาย ประกอบด้วยถนนลาดยาง ๙ สาย ได้แก่ ถนนสายนาสร้าง - เขานาง (ในความรับผิดชอบขององค์การบริหารส่วนจังหวัดชุมพร) ถนนสายส่งเสริมแผนพัฒนาท้องถิ่น (พ.ศ.๒๕๖๑-๒๕๖๕)

สหกรณ์ ถนนสายราษฎร์ช่วยพัฒนา ถนนลาดยางสายวังมะปราง ถนนสายช่วยอนันต์ ถนนสายยี่ลาน-ท่าใหญ่ ถนนสายหนองคล้า-ท่าใหญ่ ถนนสายสันเตาะ ถนนสายท่าลานทอง ถนนคอนกรีตเสริมเหล็ก ๑๐ สาย ได้แก่ ถนนสายราษฎร์บำรุง ถนนสายนาใน ถนนสายซอยพิเศษ ๒ ถนนสายพลังมิตร ถนนสายซอย ๓ นิคม ถนนสายซอย ๑ นิคม ถนนสายยี่ลาน - ท่าใหญ่ ถนนสายราษฎร์อุทิศ ๑ ถนนสายเมน ๓ นิคม ถนนสายหนองคล้า-ท่าใหญ่ ถนนหินคลุกและถนนลูกรัง จำนวน ๔๔ สาย

(ข้อมูลจาก : กองช่าง อบต.คูริง ณ เดือนพฤษภาคม ๒๕๖๒)

๕.๒ การไฟฟ้า

ตำบลคูริงมีไฟฟ้าเข้าถึงแต่ยังไม่เต็มพื้นที่เนื่องจาก บ้านเรือนประชาชนบางกลุ่มยังเป็นพื้นที่ไม่มีเอกสารสิทธิ ทำให้การขยายเขตไฟฟ้าไม่สามารถเข้าถึงได้ หมู่บ้านที่มีการขยายไฟฟ้าเต็มพื้นที่ ได้แก่ หมู่ที่ ๑ หมู่ที่ ๒ และหมู่ที่ ๓ หมู่บ้านที่มีการขยายเขตไฟฟ้าไม่เต็มพื้นที่ได้แก่ หมู่ที่ ๔ หมู่ที่ ๕ หมู่ที่ ๖ และหมู่ที่ ๗

๕.๓ การประปา

การให้บริการประปาในตำบลคูริง เป็นการบริหารจัดการโดยคณะกรรมการประปาหมู่บ้านจำนวน ๖ แห่ง ได้แก่ หมู่ที่ ๑ ประปาหมู่บ้านแบบบาดาลขนาดกลาง หมู่ที่ ๒ ประปาหมู่บ้านแบบหอดึงเหล็ก หมู่ที่ ๓ ประปาหมู่บ้านแบบกรมโยธาธิการและผังเมือง หมู่ที่ ๔ ประปาหมู่บ้านแบบผิวดินขนาดใหญ่ หมู่ที่ ๕ ประปาหมู่บ้านแบบผิวดินขนาดใหญ่ หมู่ที่ ๖ และประปาหมู่บ้านแบบผิวดินขนาดใหญ่ หมู่ที่ ๗

๕.๔ โทรศัพท์

พื้นที่ตำบลคูริงส่วนใหญ่มีบริการเครือข่ายโทรศัพท์เคลื่อนที่ครอบคลุมทั้งพื้นที่และการให้บริการโทรศัพท์ประจำที่บริษัท ทีโอที จำกัด (มหาชน) ในส่วนของหน่วยงานราชการ สถานประกอบการ

๕.๕ ไปรษณีย์

การบริการไปรษณีย์ โดยทำการไปรษณีย์ท่าแซะ ให้บริการในพื้นที่ครอบคลุมทั้งตำบลคูริง โดยใช้รหัสไปรษณีย์ ๘๖๑๔๐

๖. ด้านเศรษฐกิจ

๖.๑ การเกษตร

ประชาชนโดยรวมประกอบอาชีพเกษตรกรรมเป็นอาชีพหลัก โดยเฉพาะปลูกพืชเศรษฐกิจ ได้แก่ ปาล์มน้ำมัน ยางพารา สับปะรด กาแฟ ทูเรียน ฯลฯ ดังนั้น รายได้จึงไม่แน่นอนขึ้นอยู่กับสภาพภูมิอากาศและกลไกของตลาด

๖.๒ การประมง

ตำบลคูริง มีการทำประมงน้ำจืด โดยมีการเลี้ยงปลา ได้แก่การเลี้ยงปลาน้ำจืด เลี้ยงกุ้งน้ำจืด กุ้งสวยงาม กบ ฯลฯ ในบ่อดิน และบ่อซีเมนต์ และประมงพื้นบ้านที่ประตुरะบายน้ำท่าแซะ

๖.๓ การปศุสัตว์

ตำบลคูริงมีประชากรเลี้ยงสัตว์เพื่อเป็นอาชีพเสริมจากการทำการเกษตร ในการเลี้ยงสัตว์มีการเลี้ยงตามครัวเรือน เช่น การเลี้ยงแพะสุกร โคเนื้อ ไก่ชน ฟาร์มไก่พันธุ์ไข่ ไก่พันธุ์พื้นเมือง และมีการเลี้ยงแบ่งกลุ่มเลี้ยงเพื่อเป็นอาชีพเสริม เช่น กลุ่มผู้เลี้ยงสัตว์และปลูกปาล์มน้ำมัน

๖.๔ การบริการ

ตำบลคูริงมีผู้ประกอบการด้านบริการเพียงบางส่วน อาทิเช่น ร้านตัดผม ร้านรับซื้อของเก่า ร้านซ่อมรถจักรยานยนต์ ที่ให้บริการนัดแนะไทย

๖.๕ การท่องเที่ยว

ตำบลคูริงมีแหล่งท่องเที่ยว ได้แก่ วัดประชานิคม ประตูละบายน้ำท่าชะ และกำลังส่งเสริมเส้นทางศึกษาธรรมชาติอื่นๆ ให้เป็นแหล่งท่องเที่ยวเชิงเกษตรและเศรษฐกิจพอเพียงในอนาคต

๖.๖ อุตสาหกรรม

ตำบลคูริงมีโรงงานอุตสาหกรรมในพื้นที่ ๑ แห่ง คือ โรงงานสกัดน้ำมันปาล์มสหกรณ์นิคมท่าชะ จำกัด ตั้งอยู่ที่หมู่ ๕ ตำบลคูริง

๖.๗ การพาณิชย์และกลุ่มอาชีพ

การพาณิชย์ในตำบลคูริง มีร้านค้าย่อย จำนวน ๓๔ แห่ง ตู้จำหน่ายหยอดเหรียญ ๒ แห่ง ธุรกิจรับซื้อปาล์มน้ำมัน และยางพารา ๖ แห่ง

กลุ่มอาชีพมีการจัดตั้งกลุ่มอาชีพภายในตำบล ได้แก่ กลุ่มวิสาหกิจชุมชนแปรรูปเนื้อสัตว์และน้ำพริกภูเขาญีวรีน กลุ่มผู้เลี้ยงสัตว์และปลูกปาล์มน้ำมัน กลุ่มผู้เลี้ยงสุกร และกลุ่มผ้าบาติก

๖.๘ แรงงาน

ประชาชนส่วนใหญ่ของตำบลคูริง ประกอบอาชีพเกษตรกรรม แรงงานส่วนใหญ่คือคนในตำบลเอง และยังมีแรงงานต่างด้าวสัญชาติเมียนมา

(ข้อมูลจาก : สำนักงานจัดหางานจังหวัดชุมพร)

๗. ศาสนา ประเพณี วัฒนธรรม

๗.๑ การนับถือศาสนา

ประชาชนตำบลคูริงส่วนใหญ่นับถือศาสนาพุทธร้อยละ ๘๐ และนับถือศาสนาอิสลามร้อยละ ๒๐

๗.๒ ประเพณีและงานประจำปี

ประชาชนมีการจัดประเพณีตามหลักศาสนาและประเพณีตามหลักสากลนิยม ประเพณีตามหลักศาสนาพุทธ ได้แก่ วันตรุษไทย ประเพณีลอยกระทง ประเพณีเข้าพรรษา ประเพณีทอดกฐิน ประเพณีสงกรานต์ ประเพณีตามหลักศาสนาอิสลาม ได้แก่ การถือศีลอดในเดือนรอมฎอน วันตรุษอิดิลฟิตรี วันตรุษอิดิลอัดฮา และประเพณีตามสากลนิยมได้แก่ ประเพณีวันขึ้นปีใหม่

๗.๓ ภูมิปัญญาท้องถิ่น ภาษาถิ่น

ภาษาถิ่นที่ใช้คือภาษาไทย ประชาชนบางส่วนที่ย้ายถิ่นฐานมาจากภาคกลางในหมู่ที่ ๓ และหมู่ที่ ๖ ใช้ภาษากลาง

ภูมิปัญญาท้องถิ่น มีการจักสานเครื่องมือเครื่องใช้จาก ดอกไม้ไผ่ ใบค้อ และวัสดุที่มีในชุมชน ดีเหล็ก เพื่อเป็นเครื่องมือเครื่องใช้ในครัวเรือนและในการประกอบอาชีพ

๗.๔ สินค้าพื้นเมือง และของที่ระลึก

ตำบลคูริงมีกลุ่มวิสาหกิจชุมชนแปรรูปเนื้อสัตว์และน้ำพริก ได้แปรรูปผลิตภัณฑ์พื้นบ้านเป็นสินค้าของฝากและสินค้าโอท็อป ได้นำพริกนรก น้ำพริกกุ้งเสียบ กล้วยเล็บมือแปรรูป พริกแกง และเนื้อสวรรค์

๘. ทรัพยากรธรรมชาติ

๘.๑ น้ำ

ตำบลคูริงเป็นพื้นที่ที่มีฝนตกชุก จึงมีแหล่งน้ำตามธรรมชาติที่สมบูรณ์มีน้ำไหลผ่านตลอดทั้งปี ได้แก่ คลองรับร่อ คลองท่าชะ

๘.๒ ป่าไม้

ป่าไม้ตำบลคูริงในเขตป่าสงวน ป่าปรับร่อง-สลุย ได้รับความเสียหายมากจากพายุไต้ฝุ่นเกย์ ในสภาพปัจจุบันถูกบุกรุกทำลายจากราษฎรทั้งนี้เพื่อเข้ายึดครองที่ดินทำการเกษตรและที่อยู่อาศัย และยังมีป่าไม้ที่ประชาชนป้องกันเป็นที่ป่าสาธารณะที่ประชาชนใช้ร่วมกันคือ ป่าสาธารณะหมู่ ๑ ป่าหนองผาก และหนองหว่า หมู่ที่ ๓ และป่าชุมชนบ้านอีตานหมู่ที่ ๗

๘.๓ ภูเขา

เขาพระเจ้า ตั้งอยู่หมู่ที่ ๔ เป็นพื้นที่ที่สามารถพัฒนาเป็นแหล่งท่องเที่ยวและเส้นทางการศึกษาธรรมชาติ

๘.๔ คุณภาพของทรัพยากรธรรมชาติ

ตำบลคูริง ถือได้ว่ามีทรัพยากรธรรมชาติที่อุดมสมบูรณ์ เนื่องจากมีฤดูกาลที่เหมาะสมฝนตกชุกทำให้น้ำที่สมบูรณ์

ส่วนที่ ๒ ยุทธศาสตร์การพัฒนางค์กรปกครองส่วนท้องถิ่น

๑. ความสัมพันธ์ระหว่างแผนพัฒนาระดับมหภาค

๑.๑ ยุทธศาสตร์ชาติระยะ ๒๐ ปี (พ.ศ.๒๕๖๑ – ๒๕๘๐)

ยุทธศาสตร์ชาติ ๒๐ ปี (พ.ศ. ๒๕๖๑-๒๕๘๐) เป็นยุทธศาสตร์ชาติ ฉบับแรกของประเทศไทย ตามรัฐธรรมนูญแห่งราชอาณาจักรไทย ซึ่งจะต้องนำไปสู่ การปฏิบัติเพื่อให้ประเทศไทยบรรลุวิสัยทัศน์ “ประเทศไทยมีความมั่นคง มั่งคั่ง ยั่งยืน เป็นประเทศพัฒนาแล้ว ด้วยการพัฒนาตามหลักปรัชญาของเศรษฐกิจพอเพียง” เพื่อความสุขของคนไทยทุกคน



ยุทธศาสตร์ชาติ ระยะ ๒๐ ปี (พ.ศ. ๒๕๖๑ – ๒๕๘๐) ประกอบด้วย ๖ ด้าน ดังนี้

๑. ยุทธศาสตร์ชาติด้านความมั่นคง กรอบแนวทางที่ต้องให้ความสำคัญ อาทิ

๑.๑ การรักษาความสงบภายในประเทศ

๑.๒ การป้องกันและแก้ไขปัญหาที่มีผลกระทบต่อความมั่นคง

๑.๓ การพัฒนาศักยภาพของประเทศให้พร้อมเผชิญภัยคุกคามที่กระทบต่อ

ความมั่นคงของชาติ

๑.๔ การบูรณาการความร่วมมือด้านความมั่นคงกับอาเซียนและนานาชาติ

๑.๕ การพัฒนากลไกการบริหารจัดการความมั่นคงแบบองค์รวม

๒. ยุทธศาสตร์ชาติด้านการสร้างความสามารถในการแข่งขัน กรอบแนวทางที่ต้อง

ให้ความสำคัญ อาทิ

๒.๑ การเกษตรสร้างมูลค่า

๒.๒ อุตสาหกรรมและการบริการแห่งอนาคต

๒.๓ สร้างความหลากหลายด้านการท่องเที่ยว

๒.๔ โครงสร้างพื้นฐาน เชื่อมไทย เชื่อมโลก

๒.๕ พัฒนาเศรษฐกิจบนพื้นฐานผู้ประกอบการยุคใหม่

๓. ยุทธศาสตร์ชาติด้านการพัฒนาและเสริมสร้างศักยภาพทรัพยากรมนุษย์ ครอบคลุมแนวทางที่ต้องให้ความสำคัญ อาทิ

๓.๑ การปรับเปลี่ยนค่านิยมและวัฒนธรรม

๓.๒ การพัฒนาศักยภาพคนตลอดช่วงชีวิต

๓.๓ ปฏิรูปกระบวนการเรียนรู้ที่ตอบสนองต่อการเปลี่ยนแปลงในศตวรรษที่ ๒๑

๓.๔ การตระหนักถึงพหุปัญญาของมนุษย์ที่หลากหลาย

๓.๕ การเสริมสร้างให้คนไทยมีสุขภาพที่ดี ครอบคลุมทั้งด้านกาย ใจ สติปัญญา

และสังคม

๓.๖ การสร้างสภาพแวดล้อมที่เอื้อต่อการพัฒนาและเสริมสร้างศักยภาพ

ทรัพยากรมนุษย์

๓.๗ การเสริมสร้างศักยภาพการกีฬาในการสร้างคุณค่าทางสังคมและพัฒนา

ประเทศ

๔. ยุทธศาสตร์ชาติด้านการสร้างโอกาสและความเสมอภาคทางสังคม ครอบคลุม

แนวทางที่ต้องให้ความสำคัญ อาทิ

๔.๑ การลดความเหลื่อมล้ำ สร้างความเป็นธรรมในทุกมิติ

๔.๒ การกระจายศูนย์กลางความเจริญทางเศรษฐกิจ สังคมและเทคโนโลยี

๔.๓ การเสริมสร้างพลังทางสังคม

๔.๔ การเพิ่มขีดความสามารถของชุมชนท้องถิ่นในการพัฒนา การพึ่งตนเองและ

การจัดการตนเอง

๕. ยุทธศาสตร์ชาติด้านการสร้างการเติบโตบนคุณภาพชีวิตที่เป็นมิตรกับสิ่งแวดล้อม ครอบคลุมแนวทางที่ต้องให้ความสำคัญ อาทิ

๕.๑ สร้างการเติบโตอย่างยั่งยืนบนสังคมเศรษฐกิจสีเขียว

๕.๒ สร้างการเติบโตอย่างยั่งยืนบนสังคมเศรษฐกิจภาคทะเล

๕.๓ สร้างการเติบโตอย่างยั่งยืนบนสังคมที่เป็นมิตรต่อสภาพภูมิอากาศ

๕.๔ พัฒนาพื้นที่เมือง ชนบท เกษตรกรรมและอุตสาหกรรมเชิงนิเวศ มุ่งเน้น

ความเป็นเมืองที่เติบโตอย่างต่อเนื่อง

๕.๕ พัฒนาความมั่นคงน้ำ พลังงาน และเกษตรที่เป็นมิตรต่อสิ่งแวดล้อม

๕.๖ ยกระดับกระบวนการทัศน์เพื่อกำหนดอนาคตประเทศ

๖. ยุทธศาสตร์ชาติด้านการปรับสมดุลและพัฒนาระบบการบริหารจัดการภาครัฐ

๖.๑ ภาครัฐที่ยึดประชาชนเป็นศูนย์กลาง ตอบสนองความต้องการ และให้บริการอย่างสะดวกรวดเร็ว โปร่งใส

๖.๒ ภาครัฐบริหารงานแบบบูรณาการโดยมียุทธศาสตร์ชาติเป็นเป้าหมายและเชื่อมโยงการพัฒนาในทุกระดับ ทุกประเด็น ทุกภารกิจ และทุกพื้นที่

๖.๓ ภาครัฐมีขนาดเล็กกระทัดรัด เหมาะสมกับภารกิจ ส่งเสริมให้ประชาชนและทุกภาคส่วนมีส่วนร่วมในการพัฒนาประเทศ

๖.๔ ภาครัฐมีความทันสมัย

๖.๕ บุคลากรภาครัฐเป็นคนดีและเก่ง ยึดหลักคุณธรรม จริยธรรม มีจิตสำนึก มีความสามารถสูง มุ่งมั่น และเป็นมืออาชีพ

๖.๖ ภาครัฐมีความโปร่งใส ปลอดการทุจริตและประพฤติมิชอบ

๖.๗ กฎหมายมีความสอดคล้องเหมาะสมกับบริบทต่างๆ และมีเท่าที่จำเป็น

๖.๘ กระบวนการยุติธรรมเคารพสิทธิมนุษยชนและปฏิบัติต่อประชาชนโดยเสมอภาค

๑.๒ แผนพัฒนาเศรษฐกิจและสังคมแห่งชาติ ฉบับที่ ๑๒

สำนักงานคณะกรรมการพัฒนาการเศรษฐกิจและสังคมแห่งชาติมีภารกิจสำคัญในการวางแผนพัฒนาเศรษฐกิจและสังคมของประเทศเพื่อใช้เป็นกรอบและแนวทางการพัฒนาประเทศในแต่ละช่วงระยะเวลา ๕ ปี โดยแผนพัฒนาเศรษฐกิจและสังคมแห่งชาติ ฉบับที่ ๑๑ (พ.ศ. ๒๕๕๕ – ๒๕๕๙) สิ้นสุดลงในเดือนกันยายน ๒๕๕๙ จึงได้เริ่มกระบวนการจัดทำแผนพัฒนาเศรษฐกิจและสังคมแห่งชาติฉบับที่ ๑๒ ซึ่งในช่วงที่ผ่านมาสำนักงานฯ ได้จัดการประชุมระดมความคิดเห็นต่างๆ อาทิ การประชุมระดมความคิดเห็นระดับภาคทั้ง ๔ ภาค และระดมความคิดเห็นเฉพาะกลุ่ม (Focus Group) เช่น กลุ่มภาครัฐ กลุ่มภาคเอกชน กลุ่มสื่อมวลชน และกลุ่มภาคเยาวชน เป็นต้น เพื่อนำความคิดเห็นที่ได้จากการประชุมดังกล่าวมาประกอบการจัดทำ “ทิศทางแผนพัฒนาฯ ฉบับที่ ๑๒” โดยสามารถสรุปรายละเอียดของแผนได้ จำนวน ๑๐ ยุทธศาสตร์ ดังนี้

๑. ยุทธศาสตร์การเสริมสร้างและพัฒนาศักยภาพทุนมนุษย์ แนวทางการพัฒนาประกอบด้วย

๑.๑ ปรับเปลี่ยนค่านิยมของมคนไทยให้มีคุณธรรม จริยธรรม มีวินัย จิตสาธารณะ และพฤติกรรมที่พึงประสงค์

๑.๒ พัฒนาศักยภาพคนให้มีทักษะ ความรู้ และความสามารถในการดำรงชีวิตอย่างมีคุณค่า

๑.๓ ยกระดับคุณภาพการศึกษาและการเรียนรู้ตลอดชีวิต

๑.๔ ลดปัจจัยเสี่ยงด้านสุขภาพและให้ทุกภาคส่วนคำนึงถึงผลกระทบต่อสุขภาพ

๑.๕ เพิ่มประสิทธิภาพการบริหารจัดการระบบสุขภาพภาครัฐและปรับระบบการเงินการคลังด้านสุขภาพ

๑.๖ พัฒนาระบบดูแลและสร้างสภาพแวดล้อมที่เหมาะสมกับสังคมสูงวัย

๑.๗ ผลักดันให้สถาบันทางสังคมมีส่วนร่วมพัฒนาประเทศอย่างเข้มแข็ง

๒. ยุทธศาสตร์การสร้างความเป็นธรรมและลดความเหลื่อมล้ำในสังคม แนวทางการพัฒนาประกอบด้วย

๒.๑ เพิ่มโอกาสให้กับกลุ่มเป้าหมายประชากรร้อยละ ๔๐ ที่มีรายได้ต่ำสุดสามารถเข้าถึงบริการที่มีคุณภาพของรัฐและมืออาชีพ

๒.๒ การกระจายการให้บริการภาครัฐทั้งด้านการศึกษา สาธารณสุขและสวัสดิการที่มีคุณภาพครอบคลุมและทั่วถึง

๒.๓ เสริมสร้างศักยภาพชุมชน การพัฒนาเศรษฐกิจชุมชน และสร้างความเข้มแข็งการเงินฐานรากตามหลักปรัชญาของเศรษฐกิจพอเพียง เพื่อให้ชุมชนสามารถพึ่งพาตนเองได้ มีสิทธิในการจัดการกองทุน ที่ดิน และทรัพยากรภายในชุมชน

๓. ยุทธศาสตร์การสร้างการแข่งขันทางเศรษฐกิจและแข่งขันได้อย่างยั่งยืน แนวทางการพัฒนาประกอบด้วย

๓.๑ การบริหารจัดการเศรษฐกิจส่วนรวม

๓.๒ การเสริมสร้างและพัฒนาขีดความสามารถในการแข่งขันของภาคการผลิตและบริการ

๔. ยุทธศาสตร์การเติบโตที่เป็นมิตรกับสิ่งแวดล้อมเพื่อการพัฒนาที่ยั่งยืน แนวทางการพัฒนาประกอบด้วย

๔.๑ การรักษาฟื้นฟูทรัพยากรธรรมชาติ สร้างสมดุลของการอนุรักษ์และใช้ประโยชน์อย่างยั่งยืนและเป็นธรรม

๔.๒ เพิ่มประสิทธิภาพการบริหารจัดการทรัพยากรน้ำเพื่อให้เกิดความมั่นคงสมดุลและยั่งยืน

๔.๓ แก้ไขปัญหาวิกฤตสิ่งแวดล้อม

๔.๔ ส่งเสริมการผลิตและการบริโภคที่เป็นมิตรกับสิ่งแวดล้อม

๔.๕ สนับสนุนการลดการปล่อยก๊าซเรือนกระจก และเพิ่มขีดความสามารถในการปรับตัวต่อการเปลี่ยนแปลงสภาพภูมิอากาศ

๔.๖ การบริหารจัดการเพื่อลดความเสี่ยงด้านภัยพิบัติ

๔.๗ การพัฒนาระบบการบริหารจัดการและกลไกแก้ไขปัญหาความขัดแย้งด้านทรัพยากรธรรมชาติและสิ่งแวดล้อม

๔.๘ การพัฒนาความร่วมมือด้านสิ่งแวดล้อมระหว่างประเทศ

๕. ยุทธศาสตร์การเสริมสร้างความมั่นคงแห่งชาติเพื่อการพัฒนาประเทศสู่ความมั่งคั่งและยั่งยืน แนวทางการพัฒนาประกอบด้วย

๕.๑ การรักษาความมั่นคงภายใน เพื่อให้เกิดความสงบในสังคมและธำรงไว้ซึ่งสถาบันหลักของชาติ

๕.๒ การพัฒนาเสริมสร้างศักยภาพการป้องกันประเทศ เพื่อเตรียมความพร้อมในการรับมือภัยคุกคามทั้งการทหารและภัยคุกคามอื่นๆ

๕.๓ การส่งเสริมความร่วมมือกับต่างประเทศด้านความมั่นคง เพื่อบูรณาการความร่วมมือกับมิตรประเทศเพื่อผลประโยชน์ทางเศรษฐกิจ สังคม และการป้องกันภัยคุกคามข้ามชาติ

๕.๔ การรักษาความมั่นคงและผลประโยชน์ของชาติทางทะเลเพื่อคงไว้ซึ่งอำนาจอธิปไตยและสิทธิอธิปไตยในเขตทางทะเล

๕.๕ การบริหารจัดการความมั่นคงเพื่อการพัฒนา เพื่อให้เกิดความสอดคล้องกันระหว่างแผนงานที่เกี่ยวข้องกับความมั่นคงการพัฒนาภายใต้การมีส่วนร่วมของภาคประชาชน

๖. ยุทธศาสตร์การบริหารจัดการในภาครัฐ การป้องกันการทุจริตประพฤติมิชอบและธรรมาภิบาลในสังคมไทย แนวทางการพัฒนาประกอบด้วย

๖.๑ ปรับปรุงโครงสร้างหน่วยงาน บทบาท ภารกิจ และคุณภาพบุคลากรภาครัฐ ให้มีความโปร่งใส ทันสมัย คล่องตัว มีขนาดที่เหมาะสม เกิดความคุ้มค่า

๖.๒ ปรับปรุงกระบวนการงบประมาณ และสร้างกลไกในการติดตามตรวจสอบการเงินการคลังภาครัฐ

๖.๓ เพิ่มประสิทธิภาพและยกระดับการให้บริการสาธารณะให้ได้มาตรฐานสากล

- ๖.๔ เพิ่มประสิทธิภาพการบริหารจัดการให้แก่องค์กรปกครองส่วนท้องถิ่น
- ๖.๕ ป้องกันและปราบปรามการทุจริตและประพฤติมิชอบ เพื่อให้สังคมไทยมีวินัย โปร่งใส และยุติธรรม
- ๖.๖ ปฏิรูปกฎหมายและกระบวนการยุติธรรมให้มีความทันสมัย เป็นธรรม และ สอดคล้องกับข้อบังคับสากลหรือข้อตกลงระหว่างประเทศ
๗. ยุทธศาสตร์การพัฒนาโครงสร้างพื้นฐานและระบบโลจิสติกส์ แนวทางการพัฒนา ประกอบด้วย
- ๗.๑ การพัฒนาโครงสร้างพื้นฐานด้านการคมนาคมขนส่ง
- ๗.๒ การสนับสนุนการพัฒนาระบบขนส่ง
- ๗.๓ พัฒนาระบบโลจิสติกส์
- ๗.๔ การพัฒนาด้านพลังงาน
- ๗.๕ การพัฒนาเศรษฐกิจดิจิทัล
- ๗.๖ การพัฒนาระบบน้ำประปา
๘. ยุทธศาสตร์การพัฒนาวิทยาศาสตร์ เทคโนโลยี วิจัย และนวัตกรรม แนวทางการ พัฒนาประกอบด้วย
- ๘.๑ เร่งส่งเสริมการลงทุนวิจัยและพัฒนาและผลักดันสู่การใช้ประโยชน์ในเชิง พาณิชย์และเชิงสังคม
- ๘.๒ พัฒนาผู้ประกอบการให้เป็นผู้ประกอบการทางเทคโนโลยี
- ๘.๓ พัฒนาสภาวะแวดล้อมของการพัฒนาวิทยาศาสตร์ เทคโนโลยี วิจัย และ นวัตกรรม ด้านบุคลากรวิจัย
๙. ยุทธศาสตร์พัฒนาภาค เมือง และพื้นที่เศรษฐกิจ แนวทางการพัฒนา ประกอบด้วย
- ๙.๑ การพัฒนาภาคเพื่อสร้างโอกาสทางเศรษฐกิจให้กระจายตัวอย่างทั่วถึง
- ๙.๒ การพัฒนาเมือง
- ๙.๓ การพัฒนาพื้นที่เศรษฐกิจ
๑๐. ยุทธศาสตร์ความร่วมมือระหว่างประเทศเพื่อการพัฒนา แนวทางการพัฒนา ประกอบด้วย
- ๑๐.๑ ขยายความร่วมมือทางการค้าและการลงทุนกับมิตรประเทศ และ แสวงหาตลาดใหม่สำหรับสินค้าและบริการของไทย
- ๑๐.๒ พัฒนาคือความเชื่อมโยงด้านการคมนาคมขนส่ง โลจิสติกส์ และ โทรคมนาคมในกรอบความร่วมมืออนุภูมิภาค
- ๑๐.๓ พัฒนาและส่งเสริมให้ไทยเป็นฐานของการประกอบธุรกิจบริการ และการลงทุนที่โดดเด่นในภูมิภาค
- ๑๐.๔ ส่งเสริมการลงทุนไทยในต่างประเทศของผู้ประกอบการไทย
- ๑๐.๕ เปิดประตูการค้าและพัฒนาคือความร่วมมือกับประเทศเพื่อนบ้านใน ลักษณะหุ้นส่วนทางยุทธศาสตร์ทั้งในระดับอนุภูมิภาค และภูมิภาคที่มีความเสมอภาคกัน
- ๑๐.๖ สร้างความเป็นหุ้นส่วนการพัฒนา กับประเทศในอนุภูมิภาค ภูมิภาคและ นานาประเทศ

- ๑๐.๗ เข้าร่วมเป็นภาคีความร่วมมือระหว่างประเทศโดยมีบทบาทที่สร้างสรรค์
- ๑๐.๘ ส่งเสริมความร่วมมือกับภูมิภาคและนานาชาติในการสร้างความมั่นคงในทุกด้านที่เกี่ยวข้องกับเรื่องความอยู่ดีมีสุขของประชาชน
- ๑๐.๙ บูรณาการภารกิจด้านความร่วมมือระหว่างประเทศและด้านการต่างประเทศ
- ๑๐.๑๐ ส่งเสริมให้เกิดการปรับตัวภายในประเทศที่สำคัญ

๑.๓ แผนพัฒนาภาค/แผนพัฒนากลุ่มจังหวัด/แผนพัฒนาจังหวัด

๑.๓.๑ แผนพัฒนากลุ่มจังหวัดภาคใต้ฝั่งอ่าวไทย (จังหวัดชุมพรสุราษฎร์ธานี นครศรีธรรมราช และพัทลุง)

วิสัยทัศน์ “ศูนย์กลางการสร้างสรรค์เศรษฐกิจการเกษตรและการท่องเที่ยวระดับนานาชาติ บนรากฐานของชุมชนเข้มแข็ง”

ยุทธศาสตร์การพัฒนา ๔ ยุทธศาสตร์ ดังนี้

- ๑. ยุทธศาสตร์การบริหารจัดการเพื่อเพิ่มมูลค่าพืชเศรษฐกิจยางพาราและปาล์มน้ำมัน
- ๒. ยุทธศาสตร์การพัฒนาการท่องเที่ยวนานาชาติบนฐานทรัพยากรและเอกลักษณ์ของพื้นที่
- ๓. ยุทธศาสตร์การพัฒนาสินค้าเกษตรให้ปลอดภัยและมีศักยภาพในการส่งออก
- ๔. ยุทธศาสตร์การพัฒนาโครงสร้างพื้นฐานทางคมนาคมขนส่งและระบบโลจิสติกส์ให้รองรับการค้า การลงทุน การท่องเที่ยว การเกษตรและการพัฒนาคุณภาพชีวิต

๑.๓.๒ แผนพัฒนาจังหวัดชุมพร พ.ศ.๒๕๖๑-๒๕๖๔

วิสัยทัศน์ “ชุมพรเมืองน่าอยู่ บนพื้นฐานการเกษตรกรรมและการท่องเที่ยวคุณภาพเชื่อมโยงการพัฒนาสองฝั่งทะเล”

ประเด็นยุทธศาสตร์และกลยุทธ์

- ๑. การพัฒนาการเกษตรกรรม การท่องเที่ยว และเชื่อมโยงการพัฒนาในระดับภูมิภาค
 - ๑.๑ พัฒนาประสิทธิภาพการผลิตและการบริหารจัดการตลาดสินค้าเกษตร
 - ๑.๒ พัฒนาการท่องเที่ยวให้สามารถสร้างรายได้ที่ยั่งยืน
 - ๑.๓ พัฒนาโครงสร้างพื้นฐานด้านเศรษฐกิจของจังหวัด
- ๒. การพัฒนาคน ครอบครัว ชุมชน สังคมให้มีความมั่นคงตามหลักปรัชญาของเศรษฐกิจพอเพียง

๒.๑ ส่งเสริมการดำเนินชีวิตตามแนวปรัชญาเศรษฐกิจพอเพียง

๒.๒ พัฒนาศักยภาพและคุณภาพคนสู่สังคมแห่งการเรียนรู้

๒.๓ พัฒนาศักยภาพและคุณภาพชีวิตของคน ชุมชนและลดความเหลื่อมล้ำ

ทางสังคม

๓. การบริหารจัดการทรัพยากรธรรมชาติและสิ่งแวดล้อมให้มีความสมดุลและ

ยั่งยืน

๓.๑ พัฒนาศักยภาพขององค์กรปกครองส่วนท้องถิ่นในการบริหารจัดการ

ทรัพยากร ธรรมชาติ สิ่งแวดล้อม และสาธารณสุข

- ๓.๒ ป้องกัน สงวน อนุรักษ์ และฟื้นฟูทรัพยากรธรรมชาติให้มีการใช้ประโยชน์อย่างสมดุล
- ๓.๓ พัฒนาเครือข่ายอนุรักษ์และฟื้นฟูทรัพยากรธรรมชาติและสิ่งแวดล้อม
- ๓.๔ ส่งเสริมการใช้พลังงานทดแทนและพลังงานทางเลือก
๔. เพิ่มประสิทธิภาพระบบการบริหารจัดการเชิงบูรณาการและการจัดการความมั่นคงเพื่อการพัฒนาแบบประชารัฐ
- ๔.๑ ส่งเสริมการพัฒนาศักยภาพบุคลากรรองรับการพัฒนาจังหวัดเชิงคุณภาพ
- ๔.๒ ยกระดับคุณภาพชีวิตของประชาชนโดยเครือข่ายความร่วมมือแบบประชารัฐ
- ๔.๓ พัฒนาระบบการอำนวยความสะดวกและเป็นธรรมของจังหวัด
- ๔.๔ เพิ่มประสิทธิภาพการป้องกันปราบปรามอาชญากรรมและภัยคุกคามข้ามชาติ
- ๔.๕ พัฒนาระบบควบคุมแรงงานต่างด้าวและหลบหนีเข้าเมืองอย่างมีประสิทธิภาพ

๑.๔ ยุทธศาสตร์การพัฒนาขององค์กรปกครองส่วนท้องถิ่นในเขตจังหวัดชุมพร

การจัดทำกรอบยุทธศาสตร์การพัฒนาของจังหวัดชุมพร ประจำปี พ.ศ. ๒๕๕๘ – ๒๕๖๒ ซึ่งองค์การบริหารส่วนจังหวัดชุมพร ได้จัดอบรมสัมมนาเชิงปฏิบัติการเพื่อจัดทำยุทธศาสตร์การพัฒนาขององค์กรปกครองส่วนท้องถิ่นจังหวัดชุมพร ในวันที่ ๓ เมษายน ๒๕๕๗ และสรุปกรอบยุทธศาสตร์การพัฒนา ได้จำนวน ๘ ยุทธศาสตร์ ๓๐ แนวทาง รายละเอียดดังนี้

๑. ยุทธศาสตร์การพัฒนาโครงสร้างพื้นฐาน

๑.๑ แนวทางการคมนาคมและการขนส่ง ลงทะเบียนทางหลวงท้องถิ่น ถนนที่อปท.ควรดำเนินการ โดยระบุพิกัดทางภูมิศาสตร์ เพื่อจะได้ทราบว่า ถนนอยู่ที่ใด มีสภาพอย่างไรและต้องปรับปรุงเมื่อใด

๑.๒ แนวทางการสาธารณสุขโรคและสาธารณสุขการ บริหารจัดการน้ำแบบบูรณาการ เพื่อแก้ไขปัญหาอุทกภัย และภัยแล้ง โดยระบุพิกัดทางภูมิศาสตร์ เพื่อวางแผนบำรุงรักษา และซ่อมแซมแหล่งน้ำการเกษตร อีกทั้งป้องกันดำเนินการในพื้นที่ซ้ำซ้อน

๑.๓ แนวทางการผังเมืองและการควบคุมอาคาร

๒. ยุทธศาสตร์การส่งเสริมคุณภาพชีวิต

๒.๑ แนวทางการส่งเสริมอาชีพ เน้นกลุ่มแรงงานนอกระบบ และกลุ่มที่ไม่มีงานทำ

๒.๒ แนวทางสวัสดิการสังคม

- การส่งเสริมและพัฒนาผู้สูงอายุ เบี้ยยังชีพ สุขอนามัยและสภาพแวดล้อม
- การส่งเสริมและพัฒนาผู้พิการ สุขอนามัย และสภาพแวดล้อม
- การส่งเสริมและพัฒนาเด็กและเยาวชน อาหารเสริม (นม) และอาหารกลางวัน
- การส่งเสริมด้านที่พักอาศัยให้แก่ผู้ยากไร้ ผู้ด้อยโอกาส ผู้ยากจนให้มีที่อยู่อาศัย
- งานสิทธิมนุษยชน การรักษาสีที่ประชาชนควรได้รับอย่างเท่าเทียมกัน

๒.๓ แนวทางการศึกษา ทั้งในระบบและนอกระบบ โดยการส่งเสริมให้มีศูนย์การเรียนรู้ชุมชนและการศึกษาตามอัธยาศัย

๒.๔ แนวทางการสาธารณสุข การส่งเสริมพลาณามัยของประชาชน

๓ ยุทธศาสตร์การจัดระเบียบชุมชน/สังคม และการรักษาความสงบเรียบร้อย

๓.๑) แนวทางการส่งเสริมประชาธิปไตย พัฒนาระบบประชาธิปไตยภาคพลเมือง จัดทำระบบข้อมูลข่าวสารเพื่อการพัฒนาชุมชน ตลอดจนสร้างเครือข่ายความเสมอภาค และสิทธิเสรีภาพ

๓.๒) แนวทางการรักษาความยุติธรรมและกระบวนการยุติธรรม ประenomข้อพิพาท และช่วยเหลือด้านกฎหมาย

๓.๓) แนวทางการป้องกันและบรรเทาสาธารณภัย เพื่อลดความสูญเสียจากสาธารณภัยที่ อาจเกิดขึ้น

- ส่งเสริมความรู้ในการจัดการสาธารณภัย

- ซักซ้อมการป้องกันและบรรเทาสาธารณภัย

- จัดหาสถานที่และอุปกรณ์ในการช่วยเหลือเมื่อเกิดสาธารณภัย

๓.๔) แนวทางการรักษาความสงบเรียบร้อย สำรวจจุดที่เกิดเหตุร้าย ภัยจากกลุ่มมิจฉาชีพและหามาตรการป้องกัน

๓.๕) แนวทางการป้องกันแก้ไขปัญหาเสพตติ มาตรการในการป้องกันปัญหาโดยการบังคับใช้กฎหมายอย่างเคร่งครัด

๔. ยุทธศาสตร์พัฒนาการวางแผน การส่งเสริมการลงทุน พาณิชยกรรมและการท่องเที่ยว

๔.๑ แนวทางการส่งเสริมการลงทุน สร้างแนวคิดเศรษฐกิจสร้างสรรค์ในชุมชน เพิ่มมูลค่าผลิตภัณฑ์และพึ่งพาตนเองตามหลักปรัชญาเศรษฐกิจพอเพียง

๔.๒ แนวทางการส่งเสริมการเกษตร ให้ความรู้ทางวิชาการ จัดตั้งกลุ่มเกษตรกรจำหน่ายผลผลิตหาพันธุ์พืช และการบำรุงรักษาดิน

๔.๓ แนวทางการพาณิชยกรรม หาสถานที่ที่เหมาะสมสำหรับการค้าขาย และมาตรการสร้างความมั่นคงทางรายได้ให้แก่กลุ่มผู้ค้าขาย

๔.๔ แนวทางด้านการท่องเที่ยว ส่งเสริมการท่องเที่ยวที่ไม่ก่อผลกระทบต่อสภาพแวดล้อมและวิถีชีวิตของชุมชน

๕. ยุทธศาสตร์การบริหารจัดการและการอนุรักษ์ทรัพยากรธรรมชาติ สิ่งแวดล้อม

๕.๑ แนวทางการอนุรักษ์ทรัพยากรธรรมชาติคุ้มครองดูแลบำรุงรักษาป่าและต้นน้ำแบบบูรณาการ

๖. ยุทธศาสตร์การส่งเสริมศิลปะ วัฒนธรรม จารีตประเพณี และภูมิปัญญาท้องถิ่น

๖.๑ แนวทางส่งเสริมและการสืบทอดภูมิปัญญาท้องถิ่น สร้างองค์ความรู้ให้แก่คนในท้องถิ่น

๖.๒ แนวทางการอนุรักษ์ขนบธรรมเนียม จารีตประเพณี และรักษาอัตลักษณ์ของท้องถิ่น

๖.๓ แนวทางการอนุรักษ์ ทำนุบำรุงรักษาโบราณสถาน โบราณวัตถุในพื้นที่

อย่างจริงจัง

๗. ยุทธศาสตร์การบริหารจัดการ

๗.๑ แนวทางการป้องกัน และปราบปรามการทุจริต ประพฤติมิชอบในภาครัฐ

- เสริมสร้างจิตสำนึกและค่านิยม
- สร้างวินัยแก่ทุกภาคส่วน
- รวมพลังแผ่นดินป้องกันและปราบปรามการทุจริต

๗.๒ แนวทางการส่งเสริมการมีส่วนร่วม

๒. ยุทธศาสตร์ขององค์กรปกครองส่วนท้องถิ่น

๒.๑ วิสัยทัศน์

วิสัยทัศน์การพัฒนาองค์การบริหารส่วนตำบลคูริง “พัฒนาคุณภาพชีวิต เศรษฐกิจ มั่นคง ส่งเสริมการศึกษา นำพาการบริหารจัดการที่ดี”

๒.๒. ยุทธศาสตร์

๑. ยุทธศาสตร์การพัฒนาโครงสร้างพื้นฐาน
๒. ยุทธศาสตร์การส่งเสริมคุณภาพชีวิต
๓. ยุทธศาสตร์การจัดระเบียบชุมชน สังคม และการรักษาความสงบเรียบร้อย
๔. ยุทธศาสตร์การบริหารจัดการและการอนุรักษ์ทรัพยากรธรรมชาติสิ่งแวดล้อม
๕. ยุทธศาสตร์การส่งเสริมศิลปะ วัฒนธรรม จารีตประเพณี และภูมิปัญญาท้องถิ่น
๖. ยุทธศาสตร์การบริหารจัดการ

๒.๓ เป้าประสงค์

๑. พัฒนาด้านโครงสร้างพื้นฐาน โดยการก่อสร้างถนนที่ได้มาตรฐาน ปรับปรุงซ่อมแซมถนน ไฟฟ้าเพื่อให้การคมนาคมสะดวกปลอดภัย และมีระบบสาธารณสุขปลอดภัยอย่างทั่วถึงและเพียงพอ
๒. เศรษฐกิจชุมชนเข้มแข็ง ประชาชนมีรายได้เพิ่มขึ้น ได้รับการจัดสวัสดิการสังคม การศึกษา และสาธารณสุข ประชาชนสามารถปรับตัวเข้าสู่ประชาคมเศรษฐกิจอาเซียน
๓. ประชาชนอยู่ในสังคมอย่างมีความสุข และมีความปลอดภัยในชีวิตและทรัพย์สิน
๔. พัฒนาศักยภาพภาคการเกษตร ตามหลักปรัชญาของเศรษฐกิจพอเพียง และส่งเสริมการท่องเที่ยวของตำบล
๕. ทรัพยากรธรรมชาติและสิ่งแวดล้อมได้รับการดูแลรักษา ประชาชนและทุกภาคส่วนร่วมในการอนุรักษ์และฟื้นฟู
๖. ประชาชนร่วมกิจกรรมตามประเพณี กิจกรรมด้านศาสนา ร่วมอนุรักษ์ภูมิปัญญาท้องถิ่น ร่วมกิจกรรมกีฬาและนันทนาการ
๗. การบริหารงานและการปฏิบัติงานมีประสิทธิภาพ

๒.๔ ตัวชี้วัด

๑. ยุทธศาสตร์การพัฒนาโครงสร้างพื้นฐาน
 ๑. ร้อยละของระยะทางที่ได้มาตรฐาน
 ๒. ร้อยละของถนนที่ได้รับการปรับปรุง/ซ่อมแซม
 ๓. ร้อยละของครัวเรือนที่มีน้ำอุปโภค-บริโภค
 ๔. ร้อยละของครัวเรือนที่มีไฟฟ้าใช้
 ๕. ความพึงพอใจของประชาชน

๒. ยุทธศาสตร์การส่งเสริมคุณภาพชีวิต

๑. จำนวนโครงการ/กิจกรรมที่ดำเนินเพื่อส่งเสริม และพัฒนาประสิทธิภาพการประกอบอาชีพหลัก และอาชีพเสริม

๒. จำนวนโครงการที่ดำเนินการด้านการศึกษา

๓. ร้อยละของผู้สูงอายุ ผู้พิการ และผู้ติดเชื้อเอชไอวีที่ได้รับเบี้ยยังชีพ

พิการ

๔. จำนวนโครงการ/กิจกรรมเสริมสร้างสุขภาพกายและจิตใจ ผู้สูงอายุและผู้

สาธารณสุข

๖. ความพึงพอใจของประชาชน

๓. ยุทธศาสตร์การจัดระเบียบชุมชน สังคม และการรักษาความสงบเรียบร้อย

๑. ร้อยละของประชาชนที่มีส่วนร่วมในการดำเนินการตามระบอบประชาธิปไตย

๒. จำนวนโครงการ/กิจการเพื่อพัฒนาการป้องกันและบรรเทาสาธารณภัย

๓. ความพึงพอใจของประชาชน

๔. ยุทธศาสตร์การบริหารจัดการและการอนุรักษ์ทรัพยากรธรรมชาติและสิ่งแวดล้อม

สิ่งแวดล้อม

๑. จำนวนโครงการด้านการบริหารจัดการและอนุรักษ์ทรัพยากรธรรมชาติและ

๒. ความพึงพอใจของประชาชน

๕. ยุทธศาสตร์การส่งเสริมศิลปะ วัฒนธรรม จารีตประเพณี และภูมิปัญญาท้องถิ่น

และอนุรักษ์ภูมิปัญญาท้องถิ่น

๑. ร้อยละของประชาชนที่เข้าร่วมกิจกรรมตามประเพณี กิจการด้านศาสนา

๒. ร้อยละของประชาชนที่เข้าร่วมกิจกรรมกีฬาและนันทนาการ

๓. ความพึงพอใจของประชาชน

๖. ยุทธศาสตร์การบริหารจัดการ

๑. ร้อยละของรายได้ที่เพิ่มขึ้น

๒. ร้อยละของความพึงพอใจในการทำงานของบุคลากรและการให้บริการ

๓. ความพึงพอใจของประชาชน

๒.๕ ค่าเป้าหมาย

๑. ยุทธศาสตร์การพัฒนาโครงสร้างพื้นฐาน

๑. ระยะทางถนนที่สามารถก่อสร้างมาตรฐานเพิ่มขึ้นปีละ ๒ เส้น

๒. ถนนที่ได้รับการปรับปรุง/ซ่อมแซมร้อยละ ๘๐

๓. คริวเรือนของประชาชนมีน้ำอุปโภค-บริโภค ร้อยละ ๙๕

๔. คริวเรือนของประชาชนที่มีไฟฟ้าใช้ ร้อยละ ๙๕

๕. ประชาชนมีความพึงพอใจในการดำเนินงานตามยุทธศาสตร์โครงสร้าง

พื้นฐาน๗ คะแนน

๒. ยุทธศาสตร์การส่งเสริมคุณภาพชีวิต
๑. ดำเนินงานด้านส่งเสริม และพัฒนาประสิทธิภาพการประกอบอาชีพหลัก และอาชีพเสริมปีละ ๓ โครงการ
 ๒. ดำเนินการด้านการศึกษาปีละ ๑๐ โครงการ
 ๓. ผู้สูงอายุ ผู้พิการ และผู้ติดเชื้อเอดส์ที่ได้รับเบี้ยยังชีพได้เบี้ยยังชีพร้อยละ ๙๘
 ๔. ดำเนินการด้านเสริมสร้างสุขภาพกายและจิตใจ ผู้สูงอายุและผู้พิการปีละ ๓ โครงการ
 ๕. จำนวนโครงการ/กิจกรรมที่ได้รับการส่งเสริม และสนับสนุนการบริการด้านสาธารณสุข ปีละ ๗ โครงการ
 ๖. ประชาชนมีความพึงพอใจในการดำเนินงานตามยุทธศาสตร์ส่งเสริมคุณภาพชีวิต ๗ คะแนน
 ๓. ยุทธศาสตร์การจัดระเบียบชุมชน สังคม และการรักษาความสงบเรียบร้อย
 ๑. ประชาชนที่มีส่วนร่วมในการดำเนินการตามระบอบประชาธิปไตยร้อยละ ๗๐
 ๒. ประชาชนมีความรู้ในการป้องกันภัย และได้รับความช่วยเหลือเมื่อประสบสาธารณภัย ร้อยละ ๘๐
 ๓. ประชาชนมีความพึงพอใจในการดำเนินงานตามยุทธศาสตร์การจัดระเบียบชุมชน สังคม และการรักษาความสงบเรียบร้อย ๗ คะแนน
 ๔. ยุทธศาสตร์การบริหารจัดการและการอนุรักษ์ทรัพยากรธรรมชาติ สิ่งแวดล้อม
 ๑. จัดกิจกรรม/โครงการด้านการบริหารจัดการและอนุรักษ์ทรัพยากรธรรมชาติและสิ่งแวดล้อมปีละ ๒ โครงการ
 ๒. ประชาชนมีความพึงพอใจในการดำเนินงานตามยุทธศาสตร์การบริหารจัดการและการอนุรักษ์ทรัพยากรธรรมชาติสิ่งแวดล้อม ๗ คะแนน
 ๕. ยุทธศาสตร์การส่งเสริมศิลปะ วัฒนธรรม จารีตประเพณี และภูมิปัญญาท้องถิ่น
 ๑. ประชาชนเข้าร่วมกิจกรรมตามประเพณี กิจกรรมด้านศาสนา และอนุรักษ์ภูมิปัญญาท้องถิ่น ร้อยละ ๗๐
 ๒. ประชาชนเข้าร่วมกิจกรรมกีฬาและนันทนาการ ร้อยละ ๗๐
 ๓. ประชาชนมีความพึงพอใจในการดำเนินงานตามยุทธศาสตร์การส่งเสริมศิลปะ วัฒนธรรม จารีตประเพณี และภูมิปัญญาท้องถิ่น ๗ คะแนน
 ๖. ยุทธศาสตร์การบริหารจัดการ
 ๑. จัดเก็บรายได้ที่เพิ่มขึ้น ร้อยละ ๑๐
 ๒. ความพึงพอใจในการทำงานของบุคลากรและการให้บริการ ร้อยละ ๗
 ๓. ประชาชนมีความพึงพอใจการดำเนินงานในการพัฒนาท้องถิ่นในภาพรวม ร้อยละ ๗๐

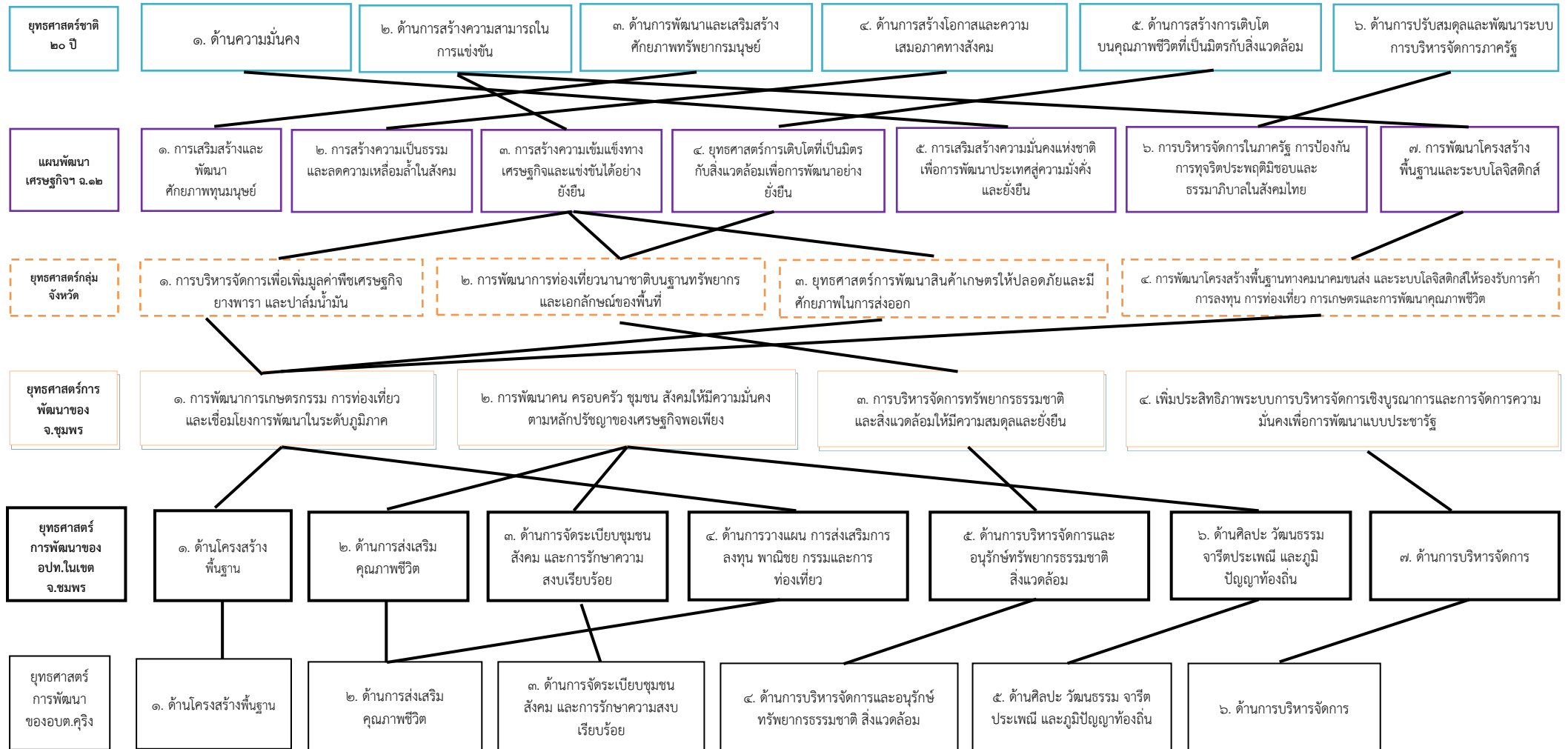
๒.๖ กลยุทธ์

๑. พัฒนาระบบโครงสร้างพื้นฐาน ระบบสาธารณสุขปโภคและสาธารณสุขบริการ
๒. พัฒนาสังคมอยู่ดีมีสุขตามหลักปรัชญาของเศรษฐกิจพอเพียง
๓. พัฒนาระบบสวัสดิการสังคม และความมั่นคงทางสังคม
๔. พัฒนาการศึกษาและการเรียนรู้ให้ทั่วถึง
๕. พัฒนาการงานสาธารณสุขโดยการบูรณาการทุกภาคส่วน
๖. ส่งเสริมการมีส่วนร่วมในการพัฒนาท้องถิ่นด้านการเมืองและสังคม
๗. ส่งเสริมการอนุรักษ์ ฟื้นฟูป้องกันและการใช้ประโยชน์ทรัพยากรธรรมชาติและสิ่งแวดล้อม
๘. สนับสนุนการปลูกจิตสำนึกด้านคุณธรรมจริยธรรม การอนุรักษ์ศิลปวัฒนธรรม และภูมิปัญญาท้องถิ่น
๙. พัฒนาบุคลากรและระบบการบริหารจัดการองค์กร

๒.๗ จุดยืนทางยุทธศาสตร์

๑. การพัฒนาชุมชนให้น่าอยู่มีความเข้มแข็ง โดยได้รับบริการสาธารณะด้านโครงสร้างพื้นฐานที่จำเป็นเพื่อรองรับการขยายตัวของชุมชน และประชาคมเศรษฐกิจอาเซียน
๒. การพัฒนาระบบการศึกษาและส่งเสริมศิลปวัฒนธรรมประเพณีท้องถิ่น
๓. ส่งเสริมและพัฒนาศักยภาพคนและความเข้มแข็งของชุมชนในการพึ่งตนเอง
๔. การพัฒนาระบบการบริหารจัดการภาครัฐที่ดีและมีมีส่วนร่วมจากทุกภาคส่วน
๕. การอนุรักษ์และฟื้นฟูสภาพแวดล้อมให้คงอยู่

๒.๘ ความเชื่อมโยงของยุทธศาสตร์ในภาพรวม



๓. การวิเคราะห์เพื่อพัฒนาท้องถิ่น

๓.๑ การวิเคราะห์กรอบการจัดทำยุทธศาสตร์ขององค์กรปกครองส่วนท้องถิ่น

การวิเคราะห์ SWOT Analysis : เพื่อเป็นกรอบจัดทำยุทธศาสตร์ขององค์การบริหารส่วนตำบลคูริง

การวิเคราะห์จุดแข็ง (S : Strengths) : การประเมินปัจจัยภายในองค์กรปกครองส่วนท้องถิ่นที่เป็นจุดเด่นของทรัพยากรทางการบริหารการพัฒนา และสนับสนุนให้การดำเนินงานบรรลุผลสำเร็จ

๑. มีอุปกรณ์เครื่องมือเครื่องใช้ (รถเกี่ยดิน, รถบด) ใช้ในการพัฒนาเส้นทางคมนาคม
๒. มีไฟฟ้าสาธารณะติดตั้งบริเวณริมถนนในหมู่บ้าน
๓. มีระบบประปาหมู่บ้าน ผลิตน้ำประปาให้ประชาชนใช้อุปโภค บริโภค
๔. มีรถบรรทุกน้ำอเนกประสงค์ เพื่อบริการแจกจ่ายน้ำให้แก่ประชาชนในฤดูแล้ง
๕. สภาพพื้นที่ เหมาะแก่การทำเกษตร
๖. มีผลผลิตทางการเกษตรที่หลากหลายที่เป็นแหล่งวัตถุดิบที่สำคัญที่เอื้อต่อการพัฒนาไปสู่ภาคอุตสาหกรรมเกษตร
๗. การเข้าถึงเทคโนโลยีและโทรคมนาคมอย่างทั่วถึง
๘. มีศูนย์สาธารณสุขมูลฐานประจำหมู่บ้าน
๙. มีกองทุนหลักประกันสุขภาพในระดับท้องถิ่น เพื่อสร้างเสริมหลักประกันสุขภาพให้กับประชาชน
๑๐. มีศูนย์พัฒนาเด็กเล็กที่ดูแลเด็กเล็กก่อนวัยเรียน ถึง ๒ แห่ง
๑๑. ผู้สูงอายุ ผู้พิการ มีคุณภาพชีวิตที่ดี
๑๒. บุคลากรขององค์กรมีความพร้อม ความตั้งใจในการปฏิบัติงานให้เกิดประสิทธิภาพ และมีความรู้ ความสามารถในการปฏิบัติงาน
๑๓. ผู้บริหารมีวิสัยทัศน์ในการพัฒนาที่ครอบคลุมปัญหาและความต้องการของประชาชน
๑๔. สมาชิกสภาท้องถิ่น มีความรู้และความเข้าใจในบทบาทอำนาจหน้าที่และมีความกระตือรือร้นต่อการแก้ไขปัญหาและพัฒนาท้องถิ่นเป็นอย่างดี

การวิเคราะห์จุดอ่อน (W : Weaknesses) : การประเมินปัจจัยภายในองค์กรปกครองส่วนท้องถิ่นที่เป็นจุดด้อยของทรัพยากรทางการบริหารการพัฒนา และเป็นปัญหาอุปสรรคขัดขวางให้การดำเนินงานไม่บรรลุผลสำเร็จ

๑. ถนนส่วนใหญ่ที่ใช้ในการคมนาคมขนส่งยังไม่ได้มาตรฐาน และชำรุดทรุดโทรม
๒. การให้บริการไฟฟ้าในครัวเรือนยังไม่ครอบคลุม
๓. ปัญหาการแพร่ระบาดของยาเสพติดในชุมชน

การวิเคราะห์โอกาส (O : Opportunities) : การประเมินปัจจัยภายนอกองค์กรปกครองส่วนท้องถิ่นที่เป็นโอกาสหรือเงื่อนไขที่คาดว่าจะเอื้ออำนวยต่อการบริหารการพัฒนาให้บรรลุผลสำเร็จ

๑. การบริหารราชการจังหวัดแบบบูรณาการ ทำให้เกิดการดำเนินงานร่วมกันทุกส่วนราชการ ภาครัฐ ภาคเอกชน และภาคประชาชน ส่งผลทำให้การพัฒนาเป็นไปอย่างบูรณาการ
๒. พรบ.กระจายอำนาจฯ ได้กระจายอำนาจและถ่ายโอนภารกิจให้ท้องถิ่นมากขึ้น ทำให้สามารถรองรับภารกิจต่อการพัฒนาได้มากขึ้น
๓. มีประตูละบายน้ำท่าชะชะเป็นโอกาสในการพัฒนาในทุกๆด้าน เช่น ด้านโครงสร้างพื้นฐานด้านการเกษตร ด้านการท่องเที่ยว ด้านคุณภาพชีวิต

๔. มีโรงงานอุตสาหกรรม ที่ช่วยให้ประชาชนในพื้นที่มีงานทำ ทำให้ลดต้นทุนผลผลิตทางการเกษตร การขนส่งสินค้าในระยะใกล้

การวิเคราะห์อุปสรรคหรือข้อจำกัด (T : Threats) : การประเมินปัจจัยภายนอกองค์กรปกครองส่วนท้องถิ่นที่เป็นอุปสรรคหรือข้อจำกัดต่อการบริหารการพัฒนาให้การดำเนินงานไม่บรรลุผลสำเร็จ

๑. สภาพทางการเมืองของประเทศยังไม่ปกติทำให้สภาพทางเศรษฐกิจตกต่ำ และการถ่ายโอน เงินงบประมาณมีความล่าช้า

๒. ระเบียบกฎหมายบางฉบับยังไม่เอื้อต่อการปฏิบัติ ทำให้การปฏิบัติงานไม่คล่องตัว และเกิดความล่าช้า

๓. มีนโยบายในการถ่ายโอนภารกิจให้แก่องค์กรปกครองส่วนท้องถิ่นแต่ไม่ได้มีการถ่ายโอนงบประมาณที่เพียงพอในการดำเนินงาน

๔. สภาพทางเศรษฐกิจตกต่ำส่งผลต่อราคาพืชผลทางการเกษตร

๓.๒ การประเมินสภาพแวดล้อมที่เกี่ยวข้อง

โดยรวมตำบลคูริง ถือได้ว่ามีทรัพยากรที่อุดมสมบูรณ์ มีแหล่งน้ำดิบ มีป่าสาธารณะ ประโยชน์ อาชีพของคนตำบลคูริง เหมาะสมกับสภาพพื้นที่ แต่ต้องมีการบริหารจัดการ การนำทรัพยากรที่อยู่มาใช้ประโยชน์แก่ชาวตำบลคูริง ให้ทั่วถึง เช่น มีแหล่งน้ำในพื้นที่ ประชากรในบริเวณที่อยู่ใกล้แหล่งน้ำควรมี ประชาธิปไตยเพียงพอ เป็นต้น สภาพเศรษฐกิจโดยรวมประชาชนประกอบอาชีพเกษตรกรรม มีรายได้จากการขายพืชผลทางการเกษตร ราคาพืชผลขึ้นลงตามภาวะเศรษฐกิจชาติ สังคม อาชญากรรมมีบ้างในส่วนน้อย ยาเสพติดมีเล็กน้อย มลพิษจากโรงงานยังคงมีอยู่แต่มีผู้ได้รับผลกระทบเพียงบางกลุ่ม เช่น กลุ่มที่อยู่ใกล้เคียงบริเวณโรงงาน

ส่วนที่ ๓ การนำแผนพัฒนาท้องถิ่นไปสู่การปฏิบัติ

๑. ยุทธศาสตร์การพัฒนาและแผนงาน

ที่	ยุทธศาสตร์	ด้าน	แผนงาน	หน่วยงาน รับผิดชอบหลัก	หน่วยงาน สนับสนุน
๑	ยุทธศาสตร์การพัฒนา โครงสร้างพื้นฐาน	ด้านการเศรษฐกิจ	แผนงานอุตสาหกรรม และการโยธา	กองช่าง	สำนักงานปลัด อบต. กองคลัง กองการศึกษา
			แผนงานการพาณิชย์	กองช่าง	สำนักงานปลัด อบต. กองคลัง กองการศึกษา
๒	ยุทธศาสตร์การส่งเสริม คุณภาพชีวิต	ด้านบริการชุมชนและสังคม	แผนงานสร้างความ เข้มแข็งของชุมชน	สำนักงานปลัด อบต.	สำนักงานปลัด อบต. กองคลัง กองช่าง
			แผนงานสังคม สงเคราะห์	สำนักงานปลัด อบต.	กองคลัง กองช่าง กองการศึกษา
			แผนงานการศึกษา	กองการศึกษา	กองคลัง กองช่าง กองการศึกษา
			แผนงานสาธารณสุข	สำนักงานปลัด อบต.	กองคลัง กองช่าง กองการศึกษา
			แผนงานการศาสนา วัฒนธรรมและ นันทนาการ	กองการศึกษา	สำนักงานปลัด อบต. กองคลัง กองช่าง
		ด้านการเศรษฐกิจ	แผนงานการเกษตร	สำนักงานปลัด อบต.	กองคลัง กองช่าง กองการศึกษา
		ด้านการดำเนินงานอื่นๆ	แผนงานงบกลาง	สำนักงานปลัด อบต.	กองคลัง กองช่าง กองการศึกษา

ที่	ยุทธศาสตร์	ด้าน	แผนงาน	หน่วยงาน รับผิดชอบหลัก	หน่วยงาน สนับสนุน
๓	ยุทธศาสตร์การจัด ระเบียบชุมชน สังคม และ การรักษาความสงบ เรียบร้อย	ด้านการบริหารทั่วไป	แผนงานบริหารทั่วไป	สำนักงานปลัด อบต.	กองคลัง กองช่าง กองการศึกษา
			แผนงานรักษาความสงบ ภายใน	สำนักงานปลัด อบต.	กองคลัง กองช่าง กองการศึกษา
		ด้านบริการชุมชนและสังคม	แผนงานสร้างความ เข้มแข็งของชุมชน	สำนักงานปลัด อบต.	กองคลัง กองช่าง กองการศึกษา
๔	ยุทธศาสตร์การบริหาร จัดการและการอนุรักษ์ ทรัพยากรธรรมชาติ สิ่งแวดล้อม	ด้านการเศรษฐกิจ	แผนงานการเกษตร	สำนักงานปลัด อบต.	กองคลัง กองช่าง กองการศึกษา
		ด้านบริการชุมชนและสังคม	แผนงานสาธารณสุข	สำนักงานปลัด อบต.	กองคลัง กองช่าง กองการศึกษา
๕	ยุทธศาสตร์การส่งเสริม ศิลปะ วัฒนธรรม จารีต ประเพณี และภูมิปัญญา ท้องถิ่น	ด้านการบริการชุมชนและ สังคม	แผนงานการศาสนา วัฒนธรรมและ นันทนาการ	กองการศึกษา	สำนักงานปลัด อบต. กองคลัง กองช่าง
๖	ยุทธศาสตร์การบริหาร จัดการ	ด้านบริหารทั่วไป	แผนงานบริหารงาน ทั่วไป	สำนักงานปลัด อบต. กองคลัง	กองช่าง กองการศึกษา
รวม	๖ ยุทธศาสตร์	๑๓ ด้าน	๑๑ แผนงาน	๔ หน่วยงาน หลัก	๔ หน่วยงาน สนับสนุน

**บัญชีสรุปโครงการพัฒนา
แผนพัฒนาท้องถิ่น (พ.ศ. ๒๕๖๑ - ๒๕๖๕)
องค์การบริหารส่วนตำบลคูริง**

แบบ ผ. ๐๑

ยุทธศาสตร์	ปี ๒๕๖๑		ปี ๒๕๖๒		ปี ๒๕๖๓		ปี ๒๕๖๔		ปี ๒๕๖๕		รวม ๕ ปี	
	จำนวนโครงการ	งบประมาณ (บาท)	จำนวนโครงการ	งบประมาณ (บาท)	จำนวนโครงการ	งบประมาณ (บาท)	จำนวนโครงการ	งบประมาณ (บาท)	จำนวนโครงการ	งบประมาณ (บาท)	จำนวนโครงการ	งบประมาณ (บาท)
๑. ยุทธศาสตร์การพัฒนาโครงสร้างพื้นฐาน	๙	๙,๑๒๖,๐๐๐	๖	๖,๒๐๐,๐๐๐	๖	๖,๑๓๖,๐๐๐	๒๓	๑๘,๘๓๔,๐๐๐	๒๑	๑๕,๔๙๗,๐๐๐	๖๕	๕๕,๗๙๓,๐๐๐
๒. ยุทธศาสตร์การส่งเสริมคุณภาพชีวิต	๑๔	๙,๑๑๙,๐๐๐	๑๘	๙,๙๘๔,๐๐๐	๓๑	๑๐,๙๓๓,๐๐๐	๒๘	๑๐,๙๒๓,๐๐๐	๒๘	๑๑,๐๕๓,๐๐๐	๑๑๙	๕๒,๐๑๒,๐๐๐
๓. ยุทธศาสตร์การจัดระเบียบชุมชนสังคม และการรักษาความสงบเรียบร้อย	๕	๒๗๕,๐๐๐	๑๑	๗๖๕,๐๐๐	๑๒	๘๖๕,๐๐๐	๑๒	๗๗๕,๐๐๐	๑๑	๗๔๕,๐๐๐	๕๑	๓,๔๒๕,๐๐๐
๔. ยุทธศาสตร์การบริหารจัดการและการอนุรักษ์ทรัพยากรธรรมชาติสิ่งแวดล้อม	๒	๘๐,๐๐๐	๔	๑๓๐,๐๐๐	๔	๑๓๐,๐๐๐	๔	๑๔๐,๐๐๐	๔	๑๕๐,๐๐๐	๑๘	๖๓๐,๐๐๐
๕. ยุทธศาสตร์การส่งเสริมศิลปวัฒนธรรม จารีตประเพณีและภูมิปัญญาท้องถิ่น	๔	๓๘๐,๐๐๐	๗	๖๒๕,๐๐๐	๑๑	๙๙๕,๐๐๐	๑๒	๑,๓๑๕,๐๐๐	๑๐	๗๑๕,๐๐๐	๔๔	๓,๓๑๕,๐๐๐
๖. ยุทธศาสตร์การบริหารจัดการ	๑	๒๐,๐๐๐	๓	๑๓๐,๐๐๐	๔	๑,๑๓๐,๐๐๐	๔	๔๘๐,๐๐๐	๓	๒๘๐,๐๐๐	๑๕	๒,๐๔๐,๐๐๐
รวม	๓๕	๑๙,๐๐๐,๐๐๐	๔๙	๑๗,๘๓๔,๐๐๐	๖๘	๒๐,๑๘๙,๐๐๐	๘๓	๓๒,๔๖๗,๐๐๐	๗๗	๒๘,๔๔๐,๐๐๐	๓๑๒	๑๑๗,๒๑๕,๐๐๐

**บัญชีรายละเอียดโครงการพัฒนา
แผนพัฒนาท้องถิ่น (พ.ศ. ๒๕๖๑ - ๒๕๖๕)
องค์การบริหารส่วนตำบลคูริง**

แบบ ผ. ๐๒

ก. ยุทธศาสตร์จังหวัดที่ ๑ การพัฒนาเกษตรกรรม การท่องเที่ยว และเชื่อมโยงการพัฒนาในระดับภูมิภาค

ข. ยุทธศาสตร์การพัฒนาขององค์กรปกครองส่วนท้องถิ่นในเขตจังหวัดที่ ๑ ยุทธศาสตร์โครงสร้างพื้นฐาน

๑. ยุทธศาสตร์การพัฒนาโครงสร้างพื้นฐาน

๑.๑ แผนงานอุตสาหกรรมและการโยธา

ที่	โครงการ	วัตถุประสงค์	เป้าหมาย (ผลผลิตของโครงการ)	งบประมาณ					ตัวชี้วัด (KPI)	ผลที่คาดว่าจะได้รับ	หน่วยงาน รับผิดชอบหลัก
				๒๕๖๑ (บาท)	๒๕๖๒ (บาท)	๒๕๖๓ (บาท)	๒๕๖๔ (บาท)	๒๕๖๕ (บาท)			
๑	โครงการก่อสร้างถนน คสล. สายซอย ๓ นิคม หมู่ที่ ๕	เพื่อให้ประชาชนสัญจร และเป็นเส้นทางขนส่ง ผลผลิตทางเกษตร ออกจำหน่ายได้สะดวก รวดเร็ว	ก่อสร้างถนน คสล. ขนาดผิวจราจร กว้าง ๕ ม. ระยะทาง ๖๘๘ ม. หนา ๐.๑๕ ม. ไหล่ทางหินคลุกข้างละ ๐.๕๐ ม. ตามแบบที่ อบต.กำหนด	๒,๔๙๐,๐๐๐					ความสะดวกและปลอดภัยของประชาชนที่ใช้เส้นทาง ร้อยละ ๘๐ ขึ้นไป	การคมนาคมขนส่ง สะดวก และรวดเร็ว ปลอดภัย	กองช่าง
๒	โครงการก่อสร้างถนน คสล. สายซอย ๓ นิคม หมู่ที่ ๖	เพื่อให้ประชาชนสัญจร และเป็นเส้นทางขนส่ง ผลผลิตทางเกษตร ออกจำหน่ายได้สะดวก รวดเร็ว	ก่อสร้างถนน คสล. ขนาดผิวจราจร กว้าง ๕ ม. ระยะทาง ๔๐๐ ม. หนา ๐.๑๕ ม. ไหล่ทางหินคลุกข้างละ ๐.๕๐ ม. ตามแบบที่ อบต.กำหนด	๑,๕๐๐,๐๐๐					ความสะดวกและปลอดภัยของประชาชนที่ใช้เส้นทาง ร้อยละ ๘๐ ขึ้นไป	การคมนาคมขนส่ง สะดวก และรวดเร็ว ปลอดภัย	กองช่าง
๓	โครงการก่อสร้างถนน คสล. สายยี่ลาน - ท่าใหญ่ หมู่ที่ ๗	เพื่อให้ประชาชนสัญจร และเป็นเส้นทางขนส่ง ผลผลิตทางเกษตร ออกจำหน่ายได้สะดวก รวดเร็ว	ก่อสร้างถนน คสล. ขนาดผิวจราจร กว้าง ๕ ม. ระยะทาง ๑๖๕ ม. หนา ๐.๑๕ ม. ไหล่ทางหินคลุกข้างละ ๐.๕๐ ม. ตามแบบที่ อบต.กำหนด	๔๗๐,๐๐๐				๕๐๐,๐๐๐	ความสะดวกและปลอดภัยของประชาชนที่ใช้เส้นทาง ร้อยละ ๘๐ ขึ้นไป	การคมนาคมขนส่ง สะดวก และรวดเร็ว ปลอดภัย	กองช่าง
๔	โครงการก่อสร้างถนนลาดยางสายสันเตาะ หมู่ที่ ๒	เพื่อให้ประชาชนสัญจร และเป็นเส้นทางขนส่ง ผลผลิตทางเกษตร ออกจำหน่ายได้สะดวก รวดเร็ว	ก่อสร้างถนนลาดยาง(ผิวทางแบบ เซอร์เฟซทรีตเมนต์สองชั้น) ขนาดผิวจราจรกว้าง ๕.๐๐ ม. ระยะทาง ๔๘๒ ม. ตามแบบที่ อบต.กำหนด	๑,๑๓๐,๐๐๐					ความสะดวกและปลอดภัยของประชาชนที่ใช้เส้นทาง ร้อยละ ๘๐ ขึ้นไป	การคมนาคมขนส่ง สะดวก และรวดเร็ว ปลอดภัย	กองช่าง

ที่	โครงการ	วัตถุประสงค์	เป้าหมาย (ผลผลิตของโครงการ)	งบประมาณ					ตัวชี้วัด (KPI)	ผลที่คาดว่าจะได้รับ	หน่วยงาน รับผิดชอบหลัก
				๒๕๖๑ (บาท)	๒๕๖๒ (บาท)	๒๕๖๓ (บาท)	๒๕๖๔ (บาท)	๒๕๖๕ (บาท)			
๕	ก่อสร้างถนน คสล. สายสุวิวัฒนา หมู่ที่ ๑	เพื่อให้ประชาชนสัญจรและเป็นเส้นทางขนส่งผลผลิตทางเกษตรออกจำหน่ายได้สะดวก รวดเร็ว	ก่อสร้างถนน คสล. ขนาดผิวจราจรกว้าง ๕ ม. ระยะทาง ๒๔๐ ม. หนา ๐.๑๕ ม. ไหล่ทางหินคลุกข้างละ ๐.๕๐ ม. ตามแบบที่ อบต.กำหนด	๔๘๒,๐๐๐			๓๕๐,๐๐๐		ความสะดวกและปลอดภัยของประชาชนที่ใช้เส้นทาง ร้อยละ ๘๐ ขึ้นไป	การคมนาคมขนส่งสะดวก และรวดเร็ว ปลอดภัย	กองช่าง
๖	โครงการก่อสร้างถนน คสล. สายนาโน หมู่ที่ ๒	เพื่อให้ประชาชนสัญจรและเป็นเส้นทางขนส่งผลผลิตทางเกษตรออกจำหน่ายได้สะดวก รวดเร็ว	ก่อสร้างถนน คสล. ขนาดผิวจราจรกว้าง ๕ ม. ระยะทาง ๖๒๔ ม. หนา ๐.๑๕ ม. ไหล่ทางหินคลุกข้างละ ๐.๕๐ ม. ตามแบบที่ อบต.กำหนด	๔๗๔,๐๐๐	๑,๘๐๐,๐๐๐				ความสะดวกและปลอดภัยของประชาชนที่ใช้เส้นทาง ร้อยละ ๘๐ ขึ้นไป	การคมนาคมขนส่งสะดวก และรวดเร็ว ปลอดภัย	กองช่าง
๗	โครงการก่อสร้างถนนลาดยางสายวังมะปราง หมู่ที่ ๓	เพื่อให้ประชาชนสัญจรและเป็นเส้นทางขนส่งผลผลิตทางเกษตรออกจำหน่ายได้สะดวก รวดเร็ว	ก่อสร้างถนนลาดยาง(ผิวทางแบบเซอร์เฟซทรีตเมนต์สองชั้น) ขนาดผิวจราจรกว้าง ๕.๐๐ ม. ระยะทาง ๑,๓๐๐ ม. ตามแบบที่ อบต.กำหนด	๑,๑๘๐,๐๐๐	๑,๕๐๐,๐๐๐	๑,๕๐๐,๐๐๐	๔๐๐,๐๐๐		ความสะดวกและปลอดภัยของประชาชนที่ใช้เส้นทาง ร้อยละ ๘๐ ขึ้นไป	การคมนาคมขนส่งสะดวก และรวดเร็ว ปลอดภัย	กองช่าง
๘	โครงการก่อสร้างถนน คสล. สายทุ่งยอ หมู่ที่ ๖	เพื่อให้ประชาชนสัญจรและเป็นเส้นทางขนส่งผลผลิตทางเกษตรออกจำหน่ายได้สะดวก รวดเร็ว	ก่อสร้างถนน คสล. ขนาดผิวจราจรกว้าง ๕ ม. ระยะทาง ๑,๑๐๐ ม. หนา ๐.๑๕ ม. ไหล่ทางหินคลุกข้างละ ๐.๕๐ ม. ตามแบบที่ อบต.กำหนด			๑,๕๐๐,๐๐๐	๑,๕๐๐,๐๐๐	๗๘๐,๐๐๐	ความสะดวกและปลอดภัยของประชาชนที่ใช้เส้นทาง ร้อยละ ๘๐ ขึ้นไป	การคมนาคมขนส่งสะดวก และรวดเร็ว ปลอดภัย	กองช่าง
๙	โครงการก่อสร้างถนน คสล. สายแมน ๑ หมู่ที่ ๕	เพื่อให้ประชาชนสัญจรและเป็นเส้นทางขนส่งผลผลิตทางเกษตรออกจำหน่ายได้สะดวก รวดเร็ว	ก่อสร้างถนน คสล. ขนาดผิวจราจรกว้าง ๕ ม. ระยะทาง ๕๗๘ ม. หนา ๐.๑๕ ม. ไหล่ทางหินคลุกข้างละ ๐.๕๐ ม.				๑,๕๐๐,๐๐๐	๕๐๐,๐๐๐	ความสะดวกและปลอดภัยของประชาชนที่ใช้เส้นทาง ร้อยละ ๘๐ ขึ้นไป	การคมนาคมขนส่งสะดวก และรวดเร็ว ปลอดภัย	กองช่าง

ที่	โครงการ	วัตถุประสงค์	เป้าหมาย (ผลผลิตของโครงการ)	งบประมาณ					ตัวชี้วัด (KPI)	ผลที่คาดว่าจะได้รับ	หน่วยงาน รับผิดชอบหลัก
				๒๕๖๑ (บาท)	๒๕๖๒ (บาท)	๒๕๖๓ (บาท)	๒๕๖๔ (บาท)	๒๕๖๕ (บาท)			
๑๐	โครงการก่อสร้างถนน คสล. สายราษฎร์ดำริ หมู่ที่ ๒	เพื่อให้ประชาชนสัญจร และเป็นเส้นทางขนส่ง ผลผลิตทางเกษตร ออกจำหน่ายได้สะดวก รวดเร็ว	ก่อสร้างถนน คสล. ขนาดผิวจราจร กว้าง ๕ ม. ระยะทาง ๕๗๘ ม. หน้า ๐.๑๕ ม. ไหล่ทางหินคลุกข้างละ ๐.๕๐ ม.				๑,๕๐๐,๐๐๐	๕๐๐,๐๐๐	ความสะดวกและปลอดภัยของประชาชนที่ใช้เส้นทาง ร้อยละ ๘๐ ขึ้นไป	การคมนาคมขนส่ง สะดวก และรวดเร็ว ปลอดภัย	กองช่าง
๑๑	โครงการก่อสร้างถนน คสล. สายหนองคล้า หมู่ที่ ๔	เพื่อให้ประชาชนสัญจร และเป็นเส้นทางขนส่ง ผลผลิตทางเกษตร ออกจำหน่ายได้สะดวก รวดเร็ว	ก่อสร้างถนน คสล. ขนาดผิวจราจร กว้าง ๕ ม. ระยะทาง ๔๓๘ ม. หน้า ๐.๑๕ ม. ไหล่ทางหินคลุกข้างละ ๐.๕๐ ม. ตามแบบที่ อบต.กำหนด					๑,๕๐๐,๐๐๐	ความสะดวกและปลอดภัยของประชาชนที่ใช้เส้นทาง ร้อยละ ๘๐ ขึ้นไป	การคมนาคมขนส่ง สะดวก และรวดเร็ว ปลอดภัย	กองช่าง
๑๒	โครงการก่อสร้างถนน คสล. สายสองพี่น้อง หมู่ที่ ๗	เพื่อให้ประชาชนสัญจร และเป็นเส้นทางขนส่ง ผลผลิตทางเกษตร ออกจำหน่ายได้สะดวก รวดเร็ว	ก่อสร้างถนน คสล. ขนาดผิวจราจร กว้าง ๕ ม. ระยะทาง ๔๓๘ ม. หน้า ๐.๑๕ ม. ไหล่ทางหินคลุกข้างละ ๐.๕๐ ม. ตามแบบที่ อบต.กำหนด					๑,๕๐๐,๐๐๐	ความสะดวกและปลอดภัยของประชาชนที่ใช้เส้นทาง ร้อยละ ๘๐ ขึ้นไป	การคมนาคมขนส่ง สะดวก และรวดเร็ว ปลอดภัย	กองช่าง
๑๓	โครงการก่อสร้างถนน คสล. สายราชอุทิศ หมู่ที่ ๑	เพื่อให้ประชาชนสัญจร และเป็นเส้นทางขนส่ง ผลผลิตทางเกษตร ออกจำหน่ายได้สะดวก รวดเร็ว	ก่อสร้างถนน คสล. ขนาดผิวจราจร กว้าง ๕ ม. ระยะทาง ๒๘๐ ม. หน้า ๐.๑๕ ม. ไหล่ทางหินคลุกข้างละ ๐.๕๐ ม. ตามแบบที่ อบต.กำหนด				๑,๐๐๐,๐๐๐		ความสะดวกและปลอดภัยของประชาชนที่ใช้เส้นทาง ร้อยละ ๘๐ ขึ้นไป	การคมนาคมขนส่ง สะดวก และรวดเร็ว ปลอดภัย	กองช่าง
๑๔	ก่อสร้างถนน คสล. สายทุ่งไผ่ - นาจันทร์ หมู่ที่ ๑	เพื่อให้ประชาชนสัญจร และเป็นเส้นทางขนส่ง ผลผลิตทางเกษตร ออกจำหน่ายได้สะดวก รวดเร็ว	ก่อสร้างถนน คสล. ขนาดผิวจราจร กว้าง ๕ ม. ระยะทาง ๒๘๐ ม. หน้า ๐.๑๕ ม. ไหล่ทางหินคลุกข้างละ ๐.๕๐ ม.					๑,๐๐๐,๐๐๐	ความสะดวกและปลอดภัยของประชาชนที่ใช้เส้นทาง ร้อยละ ๘๐ ขึ้นไป	การคมนาคมขนส่ง สะดวก และรวดเร็ว ปลอดภัย	กองช่าง

ที่	โครงการ	วัตถุประสงค์	เป้าหมาย (ผลผลิตของโครงการ)	งบประมาณ					ตัวชี้วัด (KPI)	ผลที่คาดว่าจะได้รับ	หน่วยงาน รับผิดชอบหลัก
				๒๕๖๑ (บาท)	๒๕๖๒ (บาท)	๒๕๖๓ (บาท)	๒๕๖๔ (บาท)	๒๕๖๕ (บาท)			
๑๕	โครงการก่อสร้างถนน คสล. สายมิตรสัมพันธ์ หมู่ที่ ๒	เพื่อให้ประชาชนสัญจร และเป็นเส้นทางขนส่ง ผลผลิตทางเกษตร ออกจำหน่ายได้สะดวก รวดเร็ว	ก่อสร้างถนน คสล. ขนาดผิวจราจร กว้าง ๕ ม. ระยะทาง ๒๘๐ ม. หนา ๐.๑๕ ม. ไหล่ทางหินคลุกข้างละ ๐.๕๐ ม. ตามแบบที่ อบต.กำหนด					๑,๐๐๐,๐๐๐	ความสะดวกและปลอดภัยของประชาชนที่ใช้เส้นทาง ร้อยละ ๘๐ ขึ้นไป	การคมนาคมขนส่ง สะดวก และรวดเร็ว ปลอดภัย	กองช่าง
๑๖	โครงการก่อสร้างถนนลาดยางสายราษฎร์ช่วย พัฒนา หมู่ที่ ๒	เพื่อให้ประชาชนสัญจร และเป็นเส้นทางขนส่ง ผลผลิตทางเกษตร ออกจำหน่ายได้สะดวก รวดเร็ว	ก่อสร้างถนนลาดยาง(ผิวทางแบบ เซอร์เฟซทรีตเมนต์สองชั้น) ขนาดผิวจราจรกว้าง ๕.๐๐ ม. ระยะทาง ๖๐๐ ม. ตามแบบที่ อบต.กำหนด				๑,๐๐๐,๐๐๐	๕๐๐,๐๐๐	ความสะดวกและปลอดภัยของประชาชนที่ใช้เส้นทาง ร้อยละ ๘๐ ขึ้นไป	การคมนาคมขนส่ง สะดวก และรวดเร็ว ปลอดภัย	กองช่าง
๑๗	โครงการก่อสร้างถนนลาดยางสายวงแหวน หมู่ที่ ๓	เพื่อให้ประชาชนสัญจร และเป็นเส้นทางขนส่ง ผลผลิตทางเกษตร ออกจำหน่ายได้สะดวก รวดเร็ว	ก่อสร้างถนนลาดยาง(ผิวทางแบบ เซอร์เฟซทรีตเมนต์สองชั้น) ขนาดผิวจราจรกว้าง ๕.๐๐ ม. ระยะทาง ๔๐๐ ม. ตามแบบที่ อบต.กำหนด					๑,๐๐๐,๐๐๐	ความสะดวกและปลอดภัยของประชาชนที่ใช้เส้นทาง ร้อยละ ๘๐ ขึ้นไป	การคมนาคมขนส่ง สะดวก และรวดเร็ว ปลอดภัย	กองช่าง
๑๘	โครงการก่อสร้างถนน คสล. สายพลังมิตร หมู่ที่ ๓	เพื่อให้ประชาชนสัญจร และเป็นเส้นทางขนส่ง ผลผลิตทางเกษตร ออกจำหน่ายได้สะดวก รวดเร็ว	ก่อสร้างถนน คสล. ขนาดผิวจราจร กว้าง ๕ ม. ระยะทาง ๒๘๐ ม. หนา ๐.๑๕ ม. ไหล่ทางหินคลุกข้างละ ๐.๕๐ ม. ตามแบบที่ อบต.กำหนด		๕๐๐,๐๐๐			๕๐๐,๐๐๐	ความสะดวกและปลอดภัยของประชาชนที่ใช้เส้นทาง ร้อยละ ๘๐ ขึ้นไป	การคมนาคมขนส่ง สะดวก และรวดเร็ว ปลอดภัย	กองช่าง
๑๙	โครงการก่อสร้างถนน คสล. สายชอยพิเศษ ๓ หมู่ที่ ๓	เพื่อให้ประชาชนสัญจร และเป็นเส้นทางขนส่ง ผลผลิตทางเกษตร ออกจำหน่ายได้สะดวก รวดเร็ว	ก่อสร้างถนน คสล. ขนาดผิวจราจร กว้าง ๕ ม. ระยะทาง ๒๘๐ ม. หนา ๐.๑๕ ม. ไหล่ทางหินคลุกข้างละ ๐.๕๐ ม. ตามแบบที่ อบต.กำหนด					๑,๐๐๐,๐๐๐	ความสะดวกและปลอดภัยของประชาชนที่ใช้เส้นทาง ร้อยละ ๘๐ ขึ้นไป	การคมนาคมขนส่ง สะดวก และรวดเร็ว ปลอดภัย	กองช่าง

ที่	โครงการ	วัตถุประสงค์	เป้าหมาย (ผลผลิตของโครงการ)	งบประมาณ					ตัวชี้วัด (KPI)	ผลที่คาดว่าจะได้รับ	หน่วยงาน รับผิดชอบหลัก
				๒๕๖๑ (บาท)	๒๕๖๒ (บาท)	๒๕๖๓ (บาท)	๒๕๖๔ (บาท)	๒๕๖๕ (บาท)			
๒๐	โครงการก่อสร้างถนน คสล. สายซอย ๑ นิคม หมู่ ๒,๓,๕,๖	เพื่อให้ประชาชนสัญจร และเป็นเส้นทางขนส่ง ผลผลิตทางเกษตร ออกจำหน่ายได้สะดวก รวดเร็ว	ก่อสร้างถนน คสล. ขนาดผิวจราจร กว้าง ๕ ม. ระยะทาง ๒๘๐ ม. หน้า ๐.๑๕ ม. ไหล่ทางหินคลุกข้างละ ๐.๕๐ ม. ตามแบบที่ อบต.กำหนด					๑,๐๐๐,๐๐๐	ความสะดวกและปลอดภัยของประชาชนที่ใช้เส้นทาง ร้อยละ ๘๐ ขึ้นไป	การคมนาคมขนส่ง สะดวก และรวดเร็ว ปลอดภัย	กองช่าง
๒๑	โครงการก่อสร้าง ถนน คสล. สายประทุมรัตน์ หมู่ที่ ๔	เพื่อให้ประชาชนสัญจร และเป็นเส้นทางขนส่ง ผลผลิตทางเกษตร ออกจำหน่ายได้สะดวก รวดเร็ว	ก่อสร้างถนน คสล. ขนาดผิวจราจร กว้าง ๕ ม. ระยะทาง ๒๘๐ ม. หน้า ๐.๑๕ ม. ไหล่ทางหินคลุกข้างละ ๐.๕๐ ม. ตามแบบที่ อบต.กำหนด					๑,๐๐๐,๐๐๐	ความสะดวกและปลอดภัยของประชาชนที่ใช้เส้นทาง ร้อยละ ๘๐ ขึ้นไป	การคมนาคมขนส่ง สะดวก และรวดเร็ว ปลอดภัย	กองช่าง
๒๒	โครงการก่อสร้างถนน คสล. สายควนจำปา หมู่ที่ ๔	เพื่อให้ประชาชนสัญจร และเป็นเส้นทางขนส่ง ผลผลิตทางเกษตร ออกจำหน่ายได้สะดวก รวดเร็ว	ก่อสร้างถนน คสล. ขนาดผิวจราจร กว้าง ๕ ม. ระยะทาง ๒๘๐ ม. หน้า ๐.๑๕ ม. ไหล่ทางหินคลุกข้างละ ๐.๕๐ ม. ตามแบบที่ อบต.กำหนด					๑,๐๐๐,๐๐๐	ความสะดวกและปลอดภัยของประชาชนที่ใช้เส้นทาง ร้อยละ ๘๐ ขึ้นไป	การคมนาคมขนส่ง สะดวก และรวดเร็ว ปลอดภัย	กองช่าง
๒๓	โครงการก่อสร้างถนน คสล. สายประชาสร้าง หมู่ที่ ๔	เพื่อให้ประชาชนสัญจร และเป็นเส้นทางขนส่ง ผลผลิตทางเกษตร ออกจำหน่ายได้สะดวก รวดเร็ว	ก่อสร้างถนน คสล. ขนาดผิวจราจร กว้าง ๕ ม. ระยะทาง ๒๘๐ ม. หน้า ๐.๑๕ ม. ไหล่ทางหินคลุกข้างละ ๐.๕๐ ม. ตามแบบที่ อบต.กำหนด					๑,๐๐๐,๐๐๐	ความสะดวกและปลอดภัยของประชาชนที่ใช้เส้นทาง ร้อยละ ๘๐ ขึ้นไป	การคมนาคมขนส่ง สะดวก และรวดเร็ว ปลอดภัย	กองช่าง
๒๔	โครงการก่อสร้างถนน คสล. สายเมน ๒ หมู่ที่ ๕	เพื่อให้ประชาชนสัญจร และเป็นเส้นทางขนส่ง ผลผลิตทางเกษตร ออกจำหน่ายได้สะดวก รวดเร็ว	ก่อสร้างถนน คสล. ขนาดผิวจราจร กว้าง ๕ ม. ระยะทาง ๒๘๐ ม. หน้า ๐.๑๕ ม. ไหล่ทางหินคลุกข้างละ ๐.๕๐ ม. ตามแบบที่ อบต.กำหนด					๑,๐๐๐,๐๐๐	ความสะดวกและปลอดภัยของประชาชนที่ใช้เส้นทาง ร้อยละ ๘๐ ขึ้นไป	การคมนาคมขนส่ง สะดวก และรวดเร็ว ปลอดภัย	กองช่าง

ที่	โครงการ	วัตถุประสงค์	เป้าหมาย (ผลผลิตของโครงการ)	งบประมาณ					ตัวชี้วัด (KPI)	ผลที่คาดว่าจะได้รับ	หน่วยงาน รับผิดชอบหลัก
				๒๕๖๑ (บาท)	๒๕๖๒ (บาท)	๒๕๖๓ (บาท)	๒๕๖๔ (บาท)	๒๕๖๕ (บาท)			
๒๕	โครงการก่อสร้างถนน คสล. สายซอย ๔ นิคม หมู่ที่ ๕,๖	เพื่อให้ประชาชนสัญจร และเป็นเส้นทางขนส่ง ผลผลิตทางเกษตร ออกจำหน่ายได้สะดวก รวดเร็ว	ก่อสร้างถนน คสล. ขนาดผิวจราจร กว้าง ๕ ม. ระยะทาง ๒๘๐ ม. หนา ๐.๑๕ ม. ไหล่ทางหินคลุกข้างละ ๐.๕๐ ม.					๑,๐๐๐,๐๐๐	ความสะดวกและปลอดภัยของประชาชนที่ใช้เส้นทาง ร้อยละ ๘๐ ขึ้นไป	การคมนาคมขนส่ง สะดวก และรวดเร็ว ปลอดภัย	กองช่าง
๒๖	โครงการก่อสร้างถนน คสล. สายเมน ๓ นิคม หมู่ที่ ๖	เพื่อให้ประชาชนสัญจร และเป็นเส้นทางขนส่ง ผลผลิตทางเกษตร ออกจำหน่ายได้สะดวก รวดเร็ว	ก่อสร้างถนน คสล. ขนาดผิวจราจร กว้าง ๕ ม. ระยะทาง ๒๘๐ ม. หนา ๐.๑๕ ม. ไหล่ทางหินคลุกข้างละ ๐.๕๐ ม.					๑,๐๐๐,๐๐๐	ความสะดวกและปลอดภัยของประชาชนที่ใช้เส้นทาง ร้อยละ ๘๐ ขึ้นไป	การคมนาคมขนส่ง สะดวก และรวดเร็ว ปลอดภัย	กองช่าง
๒๗	โครงการก่อสร้างถนน คสล. สายซอย ๕ นิคม หมู่ที่ ๖	เพื่อให้ประชาชนสัญจร และเป็นเส้นทางขนส่ง ผลผลิตทางเกษตร ออกจำหน่ายได้สะดวก รวดเร็ว	ก่อสร้างถนน คสล. ขนาดผิวจราจร กว้าง ๕ ม. ระยะทาง ๒๘๐ ม. หนา ๐.๑๕ ม. ไหล่ทางหินคลุกข้างละ ๐.๕๐ ม.				๑,๐๐๐,๐๐๐		ความสะดวกและปลอดภัยของประชาชนที่ใช้เส้นทาง ร้อยละ ๘๐ ขึ้นไป	การคมนาคมขนส่ง สะดวก และรวดเร็ว ปลอดภัย	กองช่าง
๒๘	โครงการก่อสร้างถนน คสล. สายซอยพลังธรรม หมู่ที่ ๖	เพื่อให้ประชาชนสัญจร และเป็นเส้นทางขนส่ง ผลผลิตทางเกษตร ออกจำหน่ายได้สะดวก รวดเร็ว	ก่อสร้างถนน คสล. ขนาดผิวจราจร กว้าง ๕ ม. ระยะทาง ๒๘๐ ม. หนา ๐.๑๕ ม. ไหล่ทางหินคลุกข้างละ ๐.๕๐ ม. ตามแบบที่ อบต.กำหนด					๑,๐๐,๐๐๐	ความสะดวกและปลอดภัยของประชาชนที่ใช้เส้นทาง ร้อยละ ๘๐ ขึ้นไป	การคมนาคมขนส่ง สะดวก และรวดเร็ว ปลอดภัย	กองช่าง
๒๙	โครงการก่อสร้างถนน คสล. สายซอย ๒ นิคม หมู่ที่ ๕,๖	เพื่อให้ประชาชนสัญจร และเป็นเส้นทางขนส่ง ผลผลิตทางเกษตร ออกจำหน่ายได้สะดวก รวดเร็ว	ก่อสร้างถนน คสล. ขนาดผิวจราจร กว้าง ๕ ม. ระยะทาง ๒๘๐ ม. หนา ๐.๑๕ ม. ไหล่ทางหินคลุกข้างละ ๐.๕๐ ม. ตามแบบที่ อบต.กำหนด				๑,๐๐๐,๐๐๐		ความสะดวกและปลอดภัยของประชาชนที่ใช้เส้นทาง ร้อยละ ๘๐ ขึ้นไป	การคมนาคมขนส่ง สะดวก และรวดเร็ว ปลอดภัย	กองช่าง

ที่	โครงการ	วัตถุประสงค์	เป้าหมาย (ผลผลิตของโครงการ)	งบประมาณ					ตัวชี้วัด (KPI)	ผลที่คาดว่าจะได้รับ	หน่วยงาน รับผิดชอบหลัก
				๒๕๖๑ (บาท)	๒๕๖๒ (บาท)	๒๕๖๓ (บาท)	๒๕๖๔ (บาท)	๒๕๖๕ (บาท)			
๓๐	โครงการก่อสร้างถนน คสล. สายวงเวียน หมู่ที่ ๗	เพื่อให้ประชาชนสัญจรและเป็นเส้นทางขนส่งผลผลิตทางเกษตรออกจำหน่ายได้สะดวก รวดเร็ว	ก่อสร้างถนน คสล. ขนาดผิวจราจรกว้าง ๕ ม. ระยะทาง ๒๘๐ ม. หนา ๐.๑๕ ม. ไหล่ทางหินคลุกข้างละ ๐.๕๐ ม. ตามแบบที่ อบต.กำหนด				๑,๐๐๐,๐๐๐		ความสะดวกและปลอดภัยของประชาชนที่ใช้เส้นทาง ร้อยละ ๘๐ ขึ้นไป	การคมนาคมขนส่งสะดวก และรวดเร็ว ปลอดภัย	กองช่าง
๓๑	โครงการก่อสร้างถนน คสล. สายวันชัย หมู่ที่ ๗	เพื่อให้ประชาชนสัญจรและเป็นเส้นทางขนส่งผลผลิตทางเกษตรออกจำหน่ายได้สะดวก รวดเร็ว	ก่อสร้างถนน คสล. ขนาดผิวจราจรกว้าง ๕ ม. ระยะทาง ๒๘๐ ม. หนา ๐.๑๕ ม. ไหล่ทางหินคลุกข้างละ ๐.๕๐ ม.				๑,๐๐๐,๐๐๐		ความสะดวกและปลอดภัยของประชาชนที่ใช้เส้นทาง ร้อยละ ๘๐ ขึ้นไป	การคมนาคมขนส่งสะดวก และรวดเร็ว ปลอดภัย	กองช่าง
๓๒	โครงการก่อสร้างถนน คสล. สายดุสิตา หมู่ที่ ๗	เพื่อให้ประชาชนสัญจรและเป็นเส้นทางขนส่งผลผลิตทางเกษตรออกจำหน่ายได้สะดวก รวดเร็ว	ก่อสร้างถนน คสล. ขนาดผิวจราจรกว้าง ๕ ม. ระยะทาง ๒๘๐ ม. หนา ๐.๑๕ ม. ไหล่ทางหินคลุกข้างละ ๐.๕๐ ม.				๑,๐๐๐,๐๐๐		ความสะดวกและปลอดภัยของประชาชนที่ใช้เส้นทาง ร้อยละ ๘๐ ขึ้นไป	การคมนาคมขนส่งสะดวก และรวดเร็ว ปลอดภัย	กองช่าง
๓๓	โครงการซ่อมแซมถนนคอนกรีต ถนนลาดยาง ถนนหินคลุก และถนนลูกรัง	เพื่อให้ประชาชนสัญจรและเป็นเส้นทางขนส่งผลผลิตทางเกษตรออกจำหน่ายได้สะดวก รวดเร็ว	ทำการซ่อมแซมถนนและท่อลอดถนนภายในตำบลคุริง จำนวน ๔๕ สายตามแบบที่อบต.คุริงกำหนด	๗๐๐,๐๐๐	๗๐๐,๐๐๐	๗๐๐,๐๐๐	๗๐๐,๐๐๐	๗๐๐,๐๐๐	ความสะดวกและปลอดภัยของประชาชนที่ใช้เส้นทาง ร้อยละ ๘๐ ขึ้นไป	การคมนาคมขนส่งสะดวก และรวดเร็ว ปลอดภัย	กองช่าง
๓๔	โครงการเจาะบ่อบาดาล หมู่ที่ ๑	เพื่อให้ประชาชนมีน้ำอุปโภค บริโภคเพียงพอต่อครัวเรือน	เจาะบ่อบาดาลโดยใช้ ท่อ PVC ขนาด Ø ๖ นิ้ว ตามรายละเอียดที่อบต. กำหนด				๓๖๗,๐๐๐		ประชาชน มีน้ำอุปโภค บริโภค ร้อยละ ๘๐ ขึ้นไป	มีน้ำอุปโภค บริโภค ตลอดทั้งปี	กองช่าง

ที่	โครงการ	วัตถุประสงค์	เป้าหมาย (ผลผลิตของโครงการ)	งบประมาณ					ตัวชี้วัด (KPI)	ผลที่คาดว่าจะได้รับ	หน่วยงาน รับผิดชอบหลัก
				๒๕๖๑ (บาท)	๒๕๖๒ (บาท)	๒๕๖๓ (บาท)	๒๕๖๔ (บาท)	๒๕๖๕ (บาท)			
๓๕	โครงการเจาะบ่อบาดาล หมู่ที่ ๓	เพื่อให้ประชาชนมีน้ำอุปโภค บริโภคเพียงพอต่อครัวเรือน	เจาะบ่อบาดาลโดยใช้ ท่อ PVC ขนาด \varnothing ๖ นิ้ว ตามรายละเอียดที่อบต. กำหนด				๓๖๗,๐๐๐		ประชาชน มีน้ำอุปโภค บริโภค ร้อยละ ๘๐ ขึ้นไป	มีน้ำอุปโภค บริโภค ตลอดทั้งปี	กองช่าง
๓๖	โครงการเจาะบ่อบาดาล หมู่ที่ ๔	เพื่อให้ประชาชนมีน้ำอุปโภค บริโภคเพียงพอต่อครัวเรือน	เจาะบ่อบาดาลโดยใช้ ท่อ PVC ขนาด \varnothing ๖ นิ้ว ตามรายละเอียดที่อบต. กำหนด				๓๖๗,๐๐๐		ประชาชน มีน้ำอุปโภค บริโภค ร้อยละ ๘๐ ขึ้นไป	มีน้ำอุปโภค บริโภค ตลอดทั้งปี	กองช่าง
๓๗	โครงการก่อสร้างถังประปาขนาดถังแชมเปญ หมู่ที่ ๖	เพื่อให้ประชาชนมีน้ำอุปโภค - บริโภค ที่เพียงพอต่อครัวเรือน	ก่อสร้างถังแชมเปญ ขนาดความจุ ๕๐ ลบ.ม. สูง ๕๐ ม. พร้อมถังกรอง ตามแบบที่ อบต.คุริงกำหนด		๑,๐๐๐,๐๐๐				ประชาชน มีน้ำอุปโภค บริโภค ร้อยละ ๘๐ ขึ้นไป	มีน้ำอุปโภค บริโภค ตลอดทั้งปี	กองช่าง
๓๘	โครงการก่อสร้างระบบประปาผิวดิน ถังแชมเปญ หมู่ที่ ๓	เพื่อให้ประชาชนมีน้ำอุปโภค - บริโภค ที่เพียงพอต่อครัวเรือน	ก่อสร้างถังแชมเปญ ขนาดความจุ ๕๐ ลบ.ม. สูง ๕๐ ม. พร้อมถังกรอง ตามแบบที่ อบต.คุริงกำหนด			๑,๐๐๐,๐๐๐			ประชาชน มีน้ำอุปโภค บริโภค ร้อยละ ๘๐ ขึ้นไป	มีน้ำอุปโภค บริโภค ตลอดทั้งปี	กองช่าง
๓๙	โครงการขยายเขตประปาหมู่บ้าน หมู่ที่ ๒	เพื่อประชาชนในพื้นที่มีน้ำอุปโภค - บริโภค ที่ทั่วถึงทุกครัวเรือน	วางท่อระบายน้ำ PE ขนาด \varnothing ๒-๓ นิ้ว ระยะทาง ๑,๐๐๐ เมตร ตามแบบที่อบต.คุริงกำหนด				๑๕๐,๐๐๐		ประชาชน มีน้ำอุปโภค บริโภค ร้อยละ ๘๐ ขึ้นไป	มีน้ำอุปโภค บริโภค ตลอดทั้งปี	กองช่าง

ที่	โครงการ	วัตถุประสงค์	เป้าหมาย (ผลผลิตของโครงการ)	งบประมาณ					ตัวชี้วัด (KPI)	ผลที่คาดว่าจะได้รับ	หน่วยงาน รับผิดชอบหลัก
				๒๕๖๑ (บาท)	๒๕๖๒ (บาท)	๒๕๖๓ (บาท)	๒๕๖๔ (บาท)	๒๕๖๕ (บาท)			
๔๐	โครงการขยายเขตประปาหมู่บ้าน หมู่ที่ ๓	เพื่อประชาชนในพื้นที่ มีน้ำอุปโภค - บริโภค ที่ ทั่วถึงทุกครัวเรือน	วางท่อระบายน้ำ PE ขนาด Ø ๒-๓ นิ้ว ระยะทาง ๑,๐๐๐ เมตร ตาม แบบที่ อบต.คุริงกำหนด				๑๕๐,๐๐๐		ประชาชน มีน้ำอุปโภค บริโภค ร้อยละ ๘๐ ขึ้นไป	มีน้ำอุปโภค บริโภค ตลอดทั้งปี	กองช่าง
๔๑	โครงการขยายเขตประปาหมู่บ้าน หมู่ที่ ๔	เพื่อประชาชนในพื้นที่ มีน้ำอุปโภค - บริโภค ที่ ทั่วถึงทุกครัวเรือน	วางท่อระบายน้ำ PE ขนาด Ø ๒-๓ นิ้ว ระยะทาง ๑,๐๐๐ เมตร ตาม แบบที่ อบต.คุริงกำหนด				๑๕๐,๐๐๐		ประชาชน มีน้ำอุปโภค บริโภค ร้อยละ ๘๐ ขึ้นไป	มีน้ำอุปโภค บริโภค ตลอดทั้งปี	กองช่าง
๔๒	โครงการขยายเขตประปาหมู่บ้าน หมู่ที่ ๕	เพื่อประชาชนในพื้นที่ มีน้ำอุปโภค - บริโภค ที่ ทั่วถึงทุกครัวเรือน	วางท่อระบายน้ำ PE ขนาด Ø ๒-๓ นิ้ว ระยะทาง ๑,๐๐๐ เมตร ตาม แบบที่ อบต.คุริงกำหนด					๑๕๐,๐๐๐	ประชาชน มีน้ำอุปโภค บริโภค ร้อยละ ๘๐ ขึ้นไป	มีน้ำอุปโภค บริโภค ตลอดทั้งปี	กองช่าง
๔๓	โครงการขยายเขตประปาหมู่บ้าน หมู่ที่ ๖	เพื่อประชาชนในพื้นที่ มีน้ำอุปโภค - บริโภค ที่ ทั่วถึงทุกครัวเรือน	วางท่อระบายน้ำ PE ขนาด Ø ๒-๓ นิ้ว ระยะทาง ๑,๐๐๐ เมตร ตาม แบบที่ อบต.คุริงกำหนด					๑๕๐,๐๐๐	ประชาชน มีน้ำอุปโภค บริโภค ร้อยละ ๘๐ ขึ้นไป	มีน้ำอุปโภค บริโภค ตลอดทั้งปี	กองช่าง
๔๔	โครงการขยายเขตประปาหมู่บ้าน หมู่ที่ ๗	เพื่อประชาชนในพื้นที่ มีน้ำอุปโภค - บริโภค ที่ ทั่วถึงทุกครัวเรือน	วางท่อระบายน้ำ PE ขนาด Ø ๒-๓ นิ้ว ระยะทาง ๑,๐๐๐ เมตร ตาม แบบที่ อบต.คุริงกำหนด					๑๕๐,๐๐๐	ประชาชน มีน้ำอุปโภค บริโภค ร้อยละ ๘๐ ขึ้นไป	มีน้ำอุปโภค บริโภค ตลอดทั้งปี	กองช่าง

ที่	โครงการ	วัตถุประสงค์	เป้าหมาย (ผลผลิตของโครงการ)	งบประมาณ					ตัวชี้วัด (KPI)	ผลที่คาดว่าจะได้รับ	หน่วยงาน รับผิดชอบหลัก
				๒๕๖๑ (บาท)	๒๕๖๒ (บาท)	๒๕๖๓ (บาท)	๒๕๖๔ (บาท)	๒๕๖๕ (บาท)			
๔๕	โครงการก่อสร้างถังพักน้ำระบบประปาหมู่บ้าน หมู่ที่ ๔	เพื่อประชาชนในพื้นที่ มีน้ำอุปโภค - บริโภค ที่ทั่วถึงทุกครัวเรือน	ก่อสร้างถังน้ำใสขนาด ๑๐๐ ลูกบาศก์ เมตร			๗๓๖,๐๐๐			ประชาชน มีน้ำอุปโภค บริโภค ร้อยละ ๘๐ ขึ้นไป	มีน้ำอุปโภค บริโภค ตลอดทั้งปี	กองช่าง
รวม	๔๕ โครงการ	-	-	๘,๔๒๖,๐๐๐	๕,๕๐๐,๐๐๐	๕,๔๓๖,๐๐๐	๑๘,๑๓๔,๐๐๐	๑๔,๗๙๗,๐๐๐	-	-	-

๑.๒ แผนงานการพาณิชย์

ที่	โครงการ	วัตถุประสงค์	เป้าหมาย (ผลผลิตของโครงการ)	งบประมาณ					ตัวชี้วัด (KPI)	ผลที่คาดว่าจะได้รับ	หน่วยงาน รับผิดชอบหลัก
				๒๕๖๑ (บาท)	๒๕๖๒ (บาท)	๒๕๖๓ (บาท)	๒๕๖๔ (บาท)	๒๕๖๕ (บาท)			
๑	โครงการซ่อมแซมระบบประปาหมู่บ้าน	เพื่อให้ประชาชนมีน้ำสะอาดใช้ตลอดทั้งปี	ซ่อมแซมระบบประปาหมู่บ้านที่อยู่ใน การดูแลของ อบต.	๗๐๐,๐๐๐	๗๐๐,๐๐๐	๗๐๐,๐๐๐	๗๐๐,๐๐๐	๗๐๐,๐๐๐	ครัวเรือนผู้ใช้น้ำมีน้ำ ใช้ทุกครัวเรือน	ประชาชนมีน้ำสะอาด ใช้ตลอดทั้งปี	กองช่าง
รวม	๑ โครงการ	-	-	๗๐๐,๐๐๐	๗๐๐,๐๐๐	๗๐๐,๐๐๐	๗๐๐,๐๐๐	๗๐๐,๐๐๐	-	-	-

ก. ยุทธศาสตร์จังหวัดที่ ๒ การพัฒนาคน ครอบคลุม ชุมชน สังคมให้มีความมั่นคงตามหลักปรัชญาของเศรษฐกิจพอเพียง

ข. ยุทธศาสตร์การพัฒนาขององค์กรปกครองส่วนท้องถิ่นในเขตจังหวัดที่ ๒ ยุทธศาสตร์การส่งเสริมคุณภาพชีวิต

๒. ยุทธศาสตร์การส่งเสริมคุณภาพชีวิต

๒.๑ แผนงานสร้างความเข้มแข็งของชุมชน

ที่	โครงการ	วัตถุประสงค์	เป้าหมาย (ผลผลิตของโครงการ)	งบประมาณ					ตัวชี้วัด (KPI)	ผลที่คาดว่าจะได้รับ	หน่วยงาน รับผิดชอบหลัก
				๒๕๖๑ (บาท)	๒๕๖๒ (บาท)	๒๕๖๓ (บาท)	๒๕๖๔ (บาท)	๒๕๖๕ (บาท)			
๑	โครงการวิถีชีวิตเศรษฐกิจพอเพียง	เพื่อส่งเสริมพัฒนาอาชีพและดำเนินชีวิตตามแนวทางเศรษฐกิจพอเพียง	อบรมและศึกษาดูงานการพัฒนาอาชีพตามหลักปรัชญาของเศรษฐกิจพอเพียง			๕๐,๐๐๐	๕๐,๐๐๐		ประชาชนมีอาชีพและแนวทางการดำเนินชีวิตตามหลักปรัชญาเศรษฐกิจพอเพียง	ประชาชนยึดหลักปรัชญาของเศรษฐกิจพอเพียงมาใช้ในการดำเนินชีวิต	สำนักงานปลัด อบต.
๒	โครงการส่งเสริมอาชีพตามหลักปรัชญาของเศรษฐกิจพอเพียง	เพื่อส่งเสริมและพัฒนาอาชีพให้กับประชาชน	ฝึกอบรมการการพื้นที่ผ้าป่าเต๊ะ		๑๐๐,๐๐๐				ร้อยละของผู้เข้าร่วมโครงการ	ส่งเสริมและพัฒนาอาชีพให้กับประชาชน	สำนักงานปลัด อบต.
๓	โครงการส่งเสริมการแปรรูปผลผลิตทางการเกษตร	เพื่อพัฒนาและเพิ่มมูลค่าผลผลิตทางการเกษตร	อบรมการแปรรูปและเพิ่มมูลค่าผลผลิตทางการเกษตร			๕๐,๐๐๐		๕๐,๐๐๐	ร้อยละของผู้เข้าร่วมโครงการ	ประชาชนสามารถเพิ่มมูลค่าผลผลิตทางการเกษตรได้	สำนักงานปลัด อบต.
๔	โครงการสนับสนุนการจัดตั้งกลุ่มผ้าป่าเต๊ะ	เพื่อส่งเสริมและพัฒนาอาชีพเสริมให้กับประชาชน	จัดตั้งกลุ่มผ้าป่าเต๊ะ และฝึกอบรมให้ความรู้ในการประดิษฐ์ ตัดเย็บ การจำหน่าย เป็นต้น			๑๐๐,๐๐๐	๑๐๐,๐๐๐	๑๐๐,๐๐๐	ร้อยละของผู้เข้าร่วมโครงการ	มีการจัดตั้งกลุ่มผลิตภัณฑ์ผ้าป่าเต๊ะในตำบล	สำนักงานปลัด อบต.

ที่	โครงการ	วัตถุประสงค์	เป้าหมาย (ผลผลิตของโครงการ)	งบประมาณ					ตัวชี้วัด (KPI)	ผลที่คาดว่าจะได้รับ	หน่วยงาน รับผิดชอบหลัก
				๒๕๖๑ (บาท)	๒๕๖๒ (บาท)	๒๕๖๓ (บาท)	๒๕๖๔ (บาท)	๒๕๖๕ (บาท)			
๕	โครงการแผนพัฒนาท้องถิ่นเพื่อการพัฒนาท้องถิ่น	เพื่อให้ผู้บริหารท้องถิ่น สมาชิกสภา พนักงาน คณะกรรมการฯ และประชาชนมีความรู้ความเข้าใจในกระบวนการจัดทำแผนพัฒนาท้องถิ่น และบทบาทของตนต่อการพัฒนาท้องถิ่น	อบรมให้ความรู้การจัดทำแผนพัฒนาท้องถิ่นแก่ผู้บริหารท้องถิ่น สมาชิกสภา พนักงาน คณะกรรมการฯ และประชาชน		๓๐,๐๐๐	๓๐,๐๐๐	๓๐,๐๐๐	๓๐,๐๐๐	ร้อยละของผู้เข้าร่วมโครงการ	ผู้บริหารท้องถิ่น สมาชิกสภา พนักงาน คณะกรรมการฯ และประชาชนมีความรู้ความเข้าใจในกระบวนการจัดทำแผนพัฒนาท้องถิ่น และบทบาทของตนต่อการพัฒนาท้องถิ่น	สำนักงานปลัด อบต.
รวม	๕ โครงการ	-	-	-	๑๓๐,๐๐๐	๒๓๐,๐๐๐	๑๘๐,๐๐๐	๑๘๐,๐๐๐	-	-	-

๒.๒ แผนงานสังคมสงเคราะห์

ที่	โครงการ	วัตถุประสงค์	เป้าหมาย (ผลผลิตของโครงการ)	งบประมาณ					ตัวชี้วัด (KPI)	ผลที่คาดว่าจะได้รับ	หน่วยงาน รับผิดชอบหลัก
				๒๕๖๑ (บาท)	๒๕๖๒ (บาท)	๒๕๖๓ (บาท)	๒๕๖๔ (บาท)	๒๕๖๕ (บาท)			
๑	โครงการส่งเสริมสุขภาพผู้สูงอายุ	เพื่อให้ผู้สูงอายุมีสุขภาพร่างกายและสุขภาพจิตใจที่ดี	ส่งเสริมสุขภาพผู้สูงอายุผู้พิการ	๒๐,๐๐๐		๕๐,๐๐๐	๕๐,๐๐๐	๕๐,๐๐๐	ร้อยละของผู้สูงอายุมีสุขภาพที่ดี	ผู้สูงอายุมีสุขภาพร่างกายและสุขภาพจิตใจที่ดี	สำนักงานปลัด อบต.
๒	โครงการส่งเสริมสุขภาพผู้พิการ	เพื่อให้ผู้พิการมีสุขภาพร่างกายและสุขภาพจิตใจที่ดี	ส่งเสริมสุขภาพผู้พิการ	๒๐,๐๐๐		๕๐,๐๐๐	๕๐,๐๐๐	๕๐,๐๐๐	ร้อยละของผู้พิการมีสุขภาพที่ดี	ผู้พิการมีสุขภาพร่างกายและสุขภาพจิตใจที่ดี	สำนักงานปลัด อบต.

ที่	โครงการ	วัตถุประสงค์	เป้าหมาย (ผลผลิตของโครงการ)	งบประมาณ					ตัวชี้วัด (KPI)	ผลที่คาดว่าจะได้รับ	หน่วยงาน รับผิดชอบหลัก
				๒๕๖๑ (บาท)	๒๕๖๒ (บาท)	๒๕๖๓ (บาท)	๒๕๖๔ (บาท)	๒๕๖๕ (บาท)			
๓	โครงการฟื้นฟูผู้ประสบสาธารณภัย	เพื่อฟื้นฟูผู้ประสบสาธารณภัย	ฟื้นฟูประชาชนผู้ประสบสาธารณภัย			๑๐๐,๐๐๐	๑๐๐,๐๐๐	๑๐๐,๐๐๐	ร้อยละของผู้ประสบสาธารณภัยที่ได้รับการฟื้นฟู	ผู้ประสบสาธารณภัยได้รับการฟื้นฟู	สำนักงานปลัด อบต.
๔	โครงการพัฒนาศักยภาพผู้สูงอายุ	เพื่อพัฒนาศักยภาพของผู้สูงอายุและสร้างสังคมของผู้สูงอายุ	จัดตั้งศูนย์พัฒนาศักยภาพผู้สูงอายุ ส่งเสริมสุขภาพ การพัฒนาอาชีพ และกิจกรรมสันทนาการของผู้สูงอายุ		๒๐,๐๐๐	๑๐๐,๐๐๐	๑๐๐,๐๐๐	๑๐๐,๐๐๐	ร้อยละของผู้สูงอายุที่ได้รับการพัฒนาศักยภาพ	ผู้สูงอายุได้รับการพัฒนาศักยภาพ	สำนักงานปลัด อบต.
รวม	๔ โครงการ	-	-	๔๐,๐๐๐	๒๐,๐๐๐	๓๐๐,๐๐๐	๓๐๐,๐๐๐	๓๐๐,๐๐๐	-	-	-

๒.๓ แผนงานการศึกษา

ที่	โครงการ	วัตถุประสงค์	เป้าหมาย (ผลผลิตของโครงการ)	งบประมาณ					ตัวชี้วัด (KPI)	ผลที่คาดว่าจะได้รับ	หน่วยงาน รับผิดชอบหลัก
				๒๕๖๑ (บาท)	๒๕๖๒ (บาท)	๒๕๖๓ (บาท)	๒๕๖๔ (บาท)	๒๕๖๕ (บาท)			
๑	โครงการสนับสนุนค่าใช้จ่ายการบริหารสถานศึกษาศูนย์พัฒนาเด็กเล็กองค์การบริหารส่วนตำบลคูริง	เพื่อให้การบริหารศูนย์พัฒนาเด็กเล็กเป็นไปอย่างมีประสิทธิภาพ	สนับสนุนค่าใช้จ่ายการบริหารสถานศึกษาศูนย์พัฒนาเด็กเล็กองค์การบริหารส่วนตำบลคูริง		๓๘๐,๐๐๐	๔๒๐,๐๐๐	๔๒๐,๐๐๐	๔๒๐,๐๐๐	ร้อยละของงบประมาณที่ได้รับการสนับสนุน	การบริหารศูนย์พัฒนาเด็กเล็กเป็นไปอย่างมีประสิทธิภาพ	กองการศึกษาฯ
๒	โครงการสนับสนุนค่าใช้จ่ายการบริหารสถานศึกษาศูนย์พัฒนาเด็กเล็กบ้านทุ่งยอ	เพื่อให้การบริหารศูนย์พัฒนาเด็กเล็กเป็นไปอย่างมีประสิทธิภาพ	สนับสนุนค่าใช้จ่ายการบริหารสถานศึกษาศูนย์พัฒนาเด็กเล็กบ้านทุ่งยอ		๓๒๐,๐๐๐	๒๕๐,๐๐๐	๒๕๐,๐๐๐	๒๕๐,๐๐๐	ร้อยละของงบประมาณที่ได้รับการสนับสนุน	การบริหารศูนย์พัฒนาเด็กเล็กเป็นไปอย่างมีประสิทธิภาพ	กองการศึกษาฯ
๓	โครงการสนับสนุนอาหารเสริม (นม)	เพื่อให้นักเรียนได้ดื่มนมเสริมสร้างพัฒนาการทางร่างกาย	จัดซื้อนมให้แก่นักเรียน รร.บ้านใหม่พัฒนา รร.ประชานิคม ๒ รร.บ้านท่าลานทอง และ ศพด.อบต.คูริง ศพด.บ้านทุ่งยอ	๑,๒๐๐,๐๐๐	๑,๒๐๐,๐๐๐	๑,๒๐๐,๐๐๐	๑,๒๐๐,๐๐๐	๑,๒๐๐,๐๐๐	ร้อยละของเด็กนักเรียนที่ได้ดื่มนม	เด็กนักเรียนมีพัฒนาการทางร่างกายสมวัย	กองการศึกษาฯ

ที่	โครงการ	วัตถุประสงค์	เป้าหมาย (ผลผลิตของโครงการ)	งบประมาณ					ตัวชี้วัด (KPI)	ผลที่คาดว่าจะได้รับ	หน่วยงาน รับผิดชอบหลัก
				๒๕๖๑ (บาท)	๒๕๖๒ (บาท)	๒๕๖๓ (บาท)	๒๕๖๔ (บาท)	๒๕๖๕ (บาท)			
๔	โครงการอุดหนุนอาหารกลางวัน	เพื่อให้เด็กได้รับ สารอาหารที่ครบถ้วน พัฒนาการสมวัย	อุดหนุนอาหารกลางวันให้กับ รร.บ้าน ใหม่พัฒนา รร.ประชานิคม ๒ และ รร.บ้านท่าลานทอง	๒,๕๐๐,๐๐๐	๒,๕๐๐,๐๐๐	๒,๕๐๐,๐๐๐	๒,๕๐๐,๐๐๐	๒,๕๐๐,๐๐๐	ร้อยละของเด็ก นักเรียนที่ได้รับ อาหารกลางวัน	เด็กนักเรียนมี พัฒนาการสมวัย	กองการศึกษาฯ
๕	โครงการปรับปรุงศูนย์การเรียนรู้ชุมชนตำบลคู ริง	เพื่อส่งเสริมการศึกษานอก ระบบ	ปรับปรุงศูนย์การเรียนรู้ ศูนย์ การศึกษานอกโรงเรียน ๒ แห่ง หมู่ที่ ๑ และหมู่ที่ ๔	๑๐,๐๐๐	๑๐,๐๐๐	๑๐,๐๐๐	๑๐,๐๐๐	๑๐,๐๐๐	ปรับปรุงศูนย์การ เรียนรู้ ศูนย์การศึกษานอก โรงเรียน ๒ แห่ง	ส่งเสริมการศึกษานอก ระบบ	กองการศึกษาฯ
๖	โครงการ "ที่อ่านหนังสือท้องถิ่น รักการอ่าน"	เพื่อให้ประชาชนเข้าถึง หนังสือ สร้างสังคมแห่ง การเรียนรู้ พฤติกรรมรัก การอ่าน	จัดซื้อหนังสือ วารสาร ฯ ให้แก่ที่อ่าน หนังสือชุมชน		๕,๐๐๐	๕,๐๐๐	๕,๐๐๐	๕,๐๐๐	ร้อยละประชาชนที่ เข้าถึงหนังสือ	ประชาชนเข้าถึง หนังสือ สร้างความรู้ และพฤติกรรมรักการ อ่าน	กองการศึกษาฯ
๗	โครงการส่งเสริมอาชีพระยะสั้น	เพื่อให้เด็กและเยาวชน ได้ใช้เวลาว่างในการฝึก อาชีพ	ฝึกสอนการทำไม้กวาดดอกอ้อให้แก่ เด็กและเยาวชน	๒๐,๐๐๐		๒๐,๐๐๐	๒๐,๐๐๐	๒๐,๐๐๐	ร้อยละของเด็กและ เยาวชนที่เข้าร่วม โครงการ	เด็กและเยาวชนได้ใช้ เวลาว่างให้เกิด ประโยชน์	กองการศึกษาฯ
รวม	๗ โครงการ	-	-	๓,๗๓๐,๐๐๐	๔,๔๑๕,๐๐๐	๔,๔๐๕,๐๐๐	๔,๔๐๕,๐๐๐	๔,๔๐๕,๐๐๐	-	-	-

๒.๔ แผนงานสาธารณสุข

ที่	โครงการ	วัตถุประสงค์	เป้าหมาย (ผลผลิตของโครงการ)	งบประมาณ					ตัวชี้วัด (KPI)	ผลที่คาดว่าจะได้รับ	หน่วยงาน รับผิดชอบหลัก
				๒๕๖๑ (บาท)	๒๕๖๒ (บาท)	๒๕๖๓ (บาท)	๒๕๖๔ (บาท)	๒๕๖๕ (บาท)			
๑	โครงการป้องกันและควบคุมโรคไข้เลือดออก	เพื่อป้องกันและควบคุมโรคไข้เลือดออก	รณรงค์ป้องกันและควบคุมโรคไข้เลือดออก		๓๐,๐๐๐	๓๐,๐๐๐	๓๐,๐๐๐	๓๐,๐๐๐	ร้อยละของผู้เป็นโรคไข้เลือดออกลดลง	ประชาชนปลอดภัยจากโรคไข้เลือดออก	สำนักงานปลัด อบต. กองทุนฯ
๒	โครงการรณรงค์ป้องกันและควบคุมโรค	เพื่อป้องกันและควบคุมโรค	รณรงค์ป้องกันและควบคุมโรค			๓๐,๐๐๐	๓๐,๐๐๐	๓๐,๐๐๐	ร้อยละของประชาชนปลอดภัยจากโรค	ประชาชนปลอดภัยจากโรค	สำนักงานปลัด อบต. กองทุนฯ
๓	โครงการส่งเสริมการเลี้ยงลูกด้วยนมแม่	เพื่อส่งเสริมการเลี้ยงลูกด้วยนมแม่	ส่งเสริมให้เด็กแรกเกิดถึงอายุ ๖ เดือนได้ดื่มนมแม่			๒๐,๐๐๐	๒๐,๐๐๐		ร้อยละของเด็กแรกเกิดที่ได้นมแม่	เด็กแรกเกิดได้ดื่มนมแม่	สำนักงานปลัด อบต. กองทุนฯ
๔	โครงการสัตว์ปลอดโรค คนปลอดภัยจากโรคพิษสุนัขบ้า ตามปณิธานของศาสตราจารย์ ดร.สมเด็จพระเจ้าลูกเธอเจ้าฟ้าวัลย์ลักษณ์ อัครราชกุมารี	เพื่อป้องกันโรคพิษสุนัขบ้า	สำรวจและขึ้นทะเบียนสุนัขและแมว จัดซื้อวัคซีนโรคพิษสุนัขบ้า	๕๔,๐๐๐	๕๔,๐๐๐	๖๐,๐๐๐			ร้อยละของสุนัขและแมวที่ได้รับวัคซีนป้องกันโรค	ประชาชนมีความปลอดภัยจากโรคพิษสุนัขบ้า สุนัขและแมวปลอดภัยจากโรคพิษสุนัขบ้า	สำนักงานปลัด อบต.
๕	โครงการพระราชดำริด้านสาธารณสุข	เพื่อขับเคลื่อนโครงการพระราชดำริด้านสาธารณสุข	จัดให้ความรู้ กิจกรรมต่างๆ ตามแนวทางพระราชดำริด้านสาธารณสุข	๑๔๐,๐๐๐	๑๔๐,๐๐๐	๑๔๐,๐๐๐	๑๔๐,๐๐๐	๑๔๐,๐๐๐	ร้อยละของผู้เข้าร่วมโครงการ	ประชาชนมีความรู้และความเข้าใจใน และสามารถตรวจป้องกันโรคต่างๆ เบื้องต้นได้	สำนักงานปลัด อบต.
๖	โครงการป้องกันเด็กจมน้ำ	เพื่อป้องกันการเกิดเหตุเด็ก เยาวชน และประชาชนจมน้ำ และสามารถให้ความช่วยเหลือเบื้องต้นหากเกิดเหตุ	การป้องกันเด็กจมน้ำ และการช่วยเหลือเบื้องต้น			๒๐,๐๐๐		๒๐,๐๐๐	เด็ก เยาวชน และประชาชน ปลอดภัยจากการเสียชีวิตจากเหตุจมน้ำ	เด็ก เยาวชน ประชาชนมีความปลอดภัย	สำนักงานปลัด อบต. กองทุนฯ

ที่	โครงการ	วัตถุประสงค์	เป้าหมาย (ผลผลิตของโครงการ)	งบประมาณ					ตัวชี้วัด (KPI)	ผลที่คาดว่าจะได้รับ	หน่วยงาน รับผิดชอบหลัก
				๒๕๖๑ (บาท)	๒๕๖๒ (บาท)	๒๕๖๓ (บาท)	๒๕๖๔ (บาท)	๒๕๖๕ (บาท)			
๗	โครงการคัดกรองภาวะกลุ่มเสี่ยงโรคเรื้อรัง	เพื่อประชาชนมีสุขภาพที่ดี	การตรวจคัดกรองโรคเบื้องต้นให้กับประชาชน			๗๐,๐๐๐	๗๐,๐๐๐	๗๐,๐๐๐	ร้อยละของประชาชนที่สุขภาพที่ดี	ประชาชนมีสุขภาพที่ดี	สำนักงานปลัด อบต. กองทุนฯ
๘	โครงการส่งเสริมสนับสนุนการออกกำลังกายทุกกลุ่มวัย	เพื่อส่งเสริมให้ประชาชนมีสุขภาพร่างกายแข็งแรงปลอดจากโรค	สนับสนุนการออกกำลังกายของประชาชน			๗๐,๐๐๐	๗๐,๐๐๐	๗๐,๐๐๐	ร้อยละของประชาชนที่สุขภาพที่ดี	ประชาชนสุขภาพร่างกายแข็งแรงปลอดจากโรค	สำนักงานปลัด อบต. กองทุนฯ
๙	โครงการสันทัดปลอดภัยถูกหลอกลอนามัย	เพื่อให้ประชาชนชาวมุสลิมมีความปลอดภัย	การทำสันทัดตามความเชื่อของศาสนาอิสลาม			๓๐,๐๐๐	๓๐,๐๐๐	๓๐,๐๐๐	ร้อยละของชาวมุสลิมที่ทำสันทัดมีความปลอดภัย	ชาวมุสลิมมีความปลอดภัย	สำนักงานปลัด อบต. กองทุนฯ
รวม	๙ โครงการ	-	-	๑๙๔,๐๐๐	๒๒๔,๐๐๐	๔๗๐,๐๐๐	๓๙๐,๐๐๐	๓๙๐,๐๐๐	-	-	-

๒.๕ แผนงานงบกลาง

ที่	โครงการ	วัตถุประสงค์	เป้าหมาย (ผลผลิตของโครงการ)	งบประมาณ					ตัวชี้วัด (KPI)	ผลที่คาดว่าจะได้รับ	หน่วยงาน รับผิดชอบหลัก
				๒๕๖๑ (บาท)	๒๕๖๒ (บาท)	๒๕๖๓ (บาท)	๒๕๖๔ (บาท)	๒๕๖๕ (บาท)			
๑	โครงการสนับสนุนการดำเนินงานกองทุนหลักประกันสุขภาพองค์การบริหารส่วนตำบลคูริง	เพื่อพัฒนาคุณภาพชีวิตของประชาชนตำบลคูริง	สนับสนุนการดำเนินงานกองทุนหลักประกันสุขภาพองค์การบริหารส่วนตำบลคูริง	๗๐,๐๐๐	๗๐,๐๐๐	๗๓,๐๐๐	๗๓,๐๐๐	๗๓,๐๐๐	ร้อยละของประชาชนที่มีคุณภาพชีวิตที่ดี	ประชาชนที่มีคุณภาพชีวิตที่ดี	สำนักงานปลัด อบต.
๒	โครงการสงเคราะห์เบี้ยยังชีพผู้สูงอายุ	เพื่อให้ผู้สูงอายุมีคุณภาพชีวิตที่ดี	จ่ายเบี้ยยังชีพให้กับผู้สูงอายุผู้สูงอายุในตำบลคูริง	๔,๐๐๐,๐๐๐	๔,๐๐๐,๐๐๐	๔,๓๐๐,๐๐๐	๔,๔๐๐,๐๐๐	๔,๕๐๐,๐๐๐	ร้อยละของผู้สูงอายุที่ได้รับเบี้ยยังชีพ	ผู้สูงอายุมีคุณภาพชีวิตที่ดี	สำนักงานปลัด อบต.

ที่	โครงการ	วัตถุประสงค์	เป้าหมาย (ผลผลิตของโครงการ)	งบประมาณ					ตัวชี้วัด (KPI)	ผลที่คาดว่าจะได้รับ	หน่วยงาน รับผิดชอบหลัก
				๒๕๖๑ (บาท)	๒๕๖๒ (บาท)	๒๕๖๓ (บาท)	๒๕๖๔ (บาท)	๒๕๖๕ (บาท)			
๓	โครงการสงเคราะห์เบี้ยยังชีพผู้พิการ	เพื่อให้ผู้พิการมีคุณภาพชีวิตที่ดี	จ่ายเบี้ยยังชีพให้กับผู้พิการในตำบลคูริง	๙๐๐,๐๐๐	๙๓๐,๐๐๐	๙๕๐,๐๐๐	๙๗๐,๐๐๐	๑,๐๐๐,๐๐๐	ร้อยละของผู้พิการที่ได้รับเบี้ยยังชีพ	ผู้พิการมีคุณภาพชีวิตที่ดี	สำนักงานปลัด อบต.
๔	โครงการสงเคราะห์เบี้ยผู้ป่วยเอดส์	เพื่อให้ผู้ป่วยเอดส์มีคุณภาพชีวิตที่ดี	จ่ายเบี้ยยังชีพให้กับผู้ป่วยเอดส์ในตำบลคูริง	๒๕,๐๐๐	๒๕,๐๐๐	๒๕,๐๐๐	๒๕,๐๐๐	๒๕,๐๐๐	ร้อยละของผู้ป่วยเอดส์ที่ได้รับเบี้ยยังชีพ	ผู้ป่วยเอดส์มีคุณภาพชีวิตที่ดี	สำนักงานปลัด อบต.
รวม	๔ โครงการ	-	-	๙,๙๙๕,๐๐๐	๙,๐๒๕,๐๐๐	๙,๓๔๘,๐๐๐	๙,๔๖๘,๐๐๐	๙,๕๙๘,๐๐๐	-	-	-

๒.๖ แผนงานการเกษตร

ที่	โครงการ	วัตถุประสงค์	เป้าหมาย (ผลผลิตของโครงการ)	งบประมาณ					ตัวชี้วัด (KPI)	ผลที่คาดว่าจะได้รับ	หน่วยงาน รับผิดชอบหลัก
				๒๕๖๑ (บาท)	๒๕๖๒ (บาท)	๒๕๖๓ (บาท)	๒๕๖๔ (บาท)	๒๕๖๕ (บาท)			
๑	โครงการส่งเสริมการปลูกผักสวนครัวและผักปลอดสารพิษ	เพื่อให้ประชาชนปลูกผักสวนครัวภายในครัวเรือน และปลอดภัยจากสารเคมี	อบรมและศึกษาดูงานการปลูกผักสวนครัวโดยไม่ใช้สารเคมี	๑๐,๐๐๐		๑๐,๐๐๐	๑๐,๐๐๐	๑๐,๐๐๐	ร้อยละของผู้เข้าร่วมโครงการ	ประชาชนปลูกผักสวนครัวภายในครัวเรือน และปลอดภัยจากใช้สารเคมี	สำนักงานปลัด อบต.
๒	โครงการส่งเสริมการใช้ปุ๋ยหมักและปุ๋ยชีวภาพ	เพื่อให้ประชาชนมีความรู้ในการทำปุ๋ยหมักและปุ๋ยชีวภาพ ส่งเสริมการใช้ปุ๋ยหมัก ปุ๋ยชีวภาพในการทำเกษตรกรรม	อบรมและศึกษาดูงานการทำปุ๋ยหมักปุ๋ยชีวภาพ		๒๐,๐๐๐	๒๐,๐๐๐	๒๐,๐๐๐	๒๐,๐๐๐	ร้อยละของผู้เข้าร่วมโครงการ	ประชาชนใช้ปุ๋ยหมักปุ๋ยชีวภาพในการทำเกษตรกรรม	สำนักงานปลัด อบต.
รวม	๒ โครงการ	-	-	๑๐,๐๐๐	๒๐,๐๐๐	๓๐,๐๐๐	๓๐,๐๐๐	๓๐,๐๐๐	-	-	-

๒.๗ แผนงานศาสนาวัฒนธรรมและนันทนาการ

ที่	โครงการ	วัตถุประสงค์	เป้าหมาย (ผลผลิตของโครงการ)	งบประมาณ					ตัวชี้วัด (KPI)	ผลที่คาดว่าจะได้รับ	หน่วยงาน รับผิดชอบหลัก
				๒๕๖๑ (บาท)	๒๕๖๒ (บาท)	๒๕๖๓ (บาท)	๒๕๖๔ (บาท)	๒๕๖๕ (บาท)			
๑	โครงการกิจกรรมวันเด็กแห่งชาติ	เพื่อเสริมสร้างให้เด็กมีพัฒนาการที่ดีทั้งร่างกายและจิตใจ เพิ่มประสิทธิภาพการเรียนรู้ของเด็ก	จัดในกิจกรรมวันเด็กแห่งชาติให้กับเด็กในตำบลคูริง จำนวน ๓๔๕ คน	๑๕๐,๐๐๐	๑๕๐,๐๐๐	๑๕๐,๐๐๐	๑๕๐,๐๐๐	๑๕๐,๐๐๐	ร้อยละของเด็กที่เข้าร่วมโครงการ	เด็กมีการเรียนรู้และพัฒนาการที่ดีทั้งร่างกายและจิตใจ	กองการศึกษา
รวม	๑ โครงการ	-	-	๑๕๐,๐๐๐	๑๕๐,๐๐๐	๑๕๐,๐๐๐	๑๕๐,๐๐๐	๑๕๐,๐๐๐	-	-	-

ก. ยุทธศาสตร์จังหวัดที่ ๓ การบริหารจัดการทรัพยากรธรรมชาติและสิ่งแวดล้อมให้มีความสมดุลและยั่งยืน

ข. ยุทธศาสตร์การพัฒนาขององค์กรปกครองส่วนท้องถิ่นในเขตจังหวัดที่ ๓ ยุทธศาสตร์การจัดระเบียบชุมชน/สังคม และการรักษาความสงบเรียบร้อย

๓. ยุทธศาสตร์การจัดระเบียบชุมชน สังคม และการรักษาความสงบเรียบร้อย

๓.๑ แผนงานบริหารทั่วไป

ที่	โครงการ	วัตถุประสงค์	เป้าหมาย (ผลผลิตของโครงการ)	งบประมาณ					ตัวชี้วัด (KPI)	ผลที่คาดว่าจะ ได้รับ	หน่วยงาน รับผิดชอบหลัก
				๒๕๖๑ (บาท)	๒๕๖๒ (บาท)	๒๕๖๓ (บาท)	๒๕๖๔ (บาท)	๒๕๖๕ (บาท)			
๑	โครงการจัดการเลือกตั้งสมาชิกสภาและผู้บริหารท้องถิ่น	เพื่อส่งเสริมให้ประชาชนมีบทบาทและส่วนร่วมในการปกครองท้องถิ่นตามการปกครองระบอบประชาธิปไตยอันมีพระมหากษัตริย์ทรงเป็นพระประมุข	จัดการเลือกตั้งสมาชิกสภาท้องถิ่น ผู้บริหารท้องถิ่น		๒๐๐,๐๐๐	๓๐๐,๐๐๐	๑๐๐,๐๐๐	๑๐๐,๐๐๐	ร้อยละของประชาชน ผู้มาใช้สิทธิเลือกตั้ง	ผู้บริหารท้องถิ่น สมาชิกสภาท้องถิ่น ทำหน้าที่ในการบริหารและนิติบัญญัติองค์การบริหารส่วนตำบลคูริง	สำนักงานปลัด อบต.
๒	โครงการกิจกรรมวันสำคัญของชาติ	เพื่อส่งเสริมให้ผู้บริหารท้องถิ่น สมาชิกสภาฯ พนักงาน และประชาชน แสดงออกถึงความจงรักภักดีต่อสถาบันชาติ ศาสนา และพระมหากษัตริย์	จัดกิจกรรม สนับสนุนและร่วมกิจกรรมในงานพระราชพิธี รัฐพิธี และวันสำคัญของชาติ	๑๐๐,๐๐๐	๑๐๐,๐๐๐	๑๐๐,๐๐๐	๑๐๐,๐๐๐	๑๐๐,๐๐๐	ร้อยละของผู้เข้าร่วมกิจกรรม	ผู้บริหารท้องถิ่น สมาชิกสภาฯ พนักงาน และประชาชน มีความจงรักภักดีต่อสถาบันชาติ ศาสนา และพระมหากษัตริย์	สำนักงานปลัด อบต.
๓	โครงการสนับสนุนกิจกรรมการรับเสด็จ	เพื่อส่งเสริมให้ผู้บริหารท้องถิ่น สมาชิกสภาฯ พนักงาน และประชาชน แสดงออกถึงความจงรักภักดีต่อสถาบันพระมหากษัตริย์	สนับสนุนและจัดกิจกรรมในการรับเสด็จของพระบาทสมเด็จพระเจ้าอยู่หัว สมเด็จพระบรมราชินี และพระบรมวงศานุวงศ์ทุกพระองค์		๑๐๐,๐๐๐	๑๐๐,๐๐๐	๑๐๐,๐๐๐	๑๐๐,๐๐๐	ร้อยละของผู้เข้าร่วมกิจกรรมการรับเสด็จ	ผู้บริหารท้องถิ่น สมาชิกสภาฯ พนักงาน และประชาชน มีจงรักภักดีต่อสถาบันพระมหากษัตริย์	สำนักงานปลัด อบต.

ที่	โครงการ	วัตถุประสงค์	เป้าหมาย (ผลผลิตของโครงการ)	งบประมาณ					ตัวชี้วัด (KPI)	ผลที่คาดว่าจะได้รับ	หน่วยงาน รับผิดชอบหลัก
				๒๕๖๑ (บาท)	๒๕๖๒ (บาท)	๒๕๖๓ (บาท)	๒๕๖๔ (บาท)	๒๕๖๕ (บาท)			
๔	โครงการกฎหมายนำรู้	เพื่อให้ประชาชนมีความรู้ความเข้าใจในเรื่องกฎหมายทั่วไปและตระหนักถึงสิทธิและหน้าที่ตามกฎหมาย	อบรมให้ความรู้เกี่ยวกับเรื่องกฎหมาย เช่น พรบ.ข้อมูลข่าวสารฯ พรบ.อบต. เป็นต้น	๓๐,๐๐๐	๓๐,๐๐๐	๓๐,๐๐๐	๓๐,๐๐๐	๓๐,๐๐๐	ร้อยละของประชาชนที่เข้าร่วมโครงการ	ประชาชนมีความรู้ความเข้าใจในเรื่องกฎหมายทั่วไป และตระหนักถึงสิทธิและหน้าที่ตามกฎหมาย	สำนักงานปลัด อบต.
๕	โครงการเสริมสร้างความรู้ประชาธิปไตย	เพื่อให้ผู้บริหารท้องถิ่น สมาชิกสภา พนักงาน และประชาชน มีความรู้ความเข้าใจในบทบาทและหน้าที่ของตนตามการปกครองระบอบประชาธิปไตย อันมีพระมหากษัตริย์ทรงเป็นพระประมุข	อบรมสร้างความรู้เรื่องการปกครองระบอบประชาธิปไตย			๒๐,๐๐๐				ผู้บริหารท้องถิ่น สมาชิกสภา พนักงาน และประชาชน มีความรู้ความเข้าใจในบทบาทและหน้าที่ของตนตามการปกครองระบอบประชาธิปไตย อันมีพระมหากษัตริย์ทรงเป็นพระประมุข	สำนักงานปลัด อบต.
๖	โครงการสนับสนุนการจัดกิจกรรมสภาเด็กและเยาวชนตำบลคูริง	เพื่อส่งเสริมและพัฒนาศักยภาพของสภาเด็กและเยาวชน	สนับสนุนการดำเนินงานกิจกรรมของสภาเด็กและเยาวชนตำบลคูริง		๒๐,๐๐๐	๒๐,๐๐๐	๒๐,๐๐๐	๒๐,๐๐๐	ร้อยละของเด็กและเยาวชนที่เข้าร่วมโครงการ	การพัฒนาศักยภาพของเด็กและเยาวชน	สำนักงานปลัด อบต. บ้านพักเด็กและ ครอบครัวชุมชนพร
รวม	๖ โครงการ	-	-	๑๓๐,๐๐๐	๔๕๐,๐๐๐	๕๗๐,๐๐๐	๓๕๐,๐๐๐	๓๕๐,๐๐๐	-	-	-

๓.๒ แผนงานการรักษาความสงบภายใน

ที่	โครงการ	วัตถุประสงค์	เป้าหมาย (ผลผลิตของโครงการ)	งบประมาณ					ตัวชี้วัด (KPI)	ผลที่คาดว่าจะได้รับ	หน่วยงาน รับผิดชอบหลัก
				๒๕๖๑ (บาท)	๒๕๖๒ (บาท)	๒๕๖๓ (บาท)	๒๕๖๔ (บาท)	๒๕๖๕ (บาท)			
๑	โครงการป้องกันและลดอุบัติเหตุทางถนน	เพื่อป้องกันและลดอุบัติเหตุที่ถนน	จัดกิจกรรมป้องกันและลดอุบัติเหตุทางถนนในช่วงเทศกาล เช่น กิจกรรมรณรงค์ ตัดต้นไม้และซ่อมแซมถนน ตั้งจุดสกัด เป็นต้น	๓๐,๐๐๐	๓๐,๐๐๐	๓๐,๐๐๐	๓๐,๐๐๐	๓๐,๐๐๐	ร้อยละของการเกิดอุบัติเหตุบนท้องถนน	การเกิดอุบัติเหตุบนท้องถนนลดลง	สำนักงานปลัด อบต.
๒	โครงการจัดกิจกรรมวันอาสาสมัครป้องกันภัยฝ่ายพลเรือน	เพื่อสร้างจิตสำนึกและความเสียสละให้กับอปพร.	จัดกิจกรรมวันอาสาสมัครป้องกันภัยฝ่ายพลเรือน	๑๕,๐๐๐	๑๕,๐๐๐	๑๕,๐๐๐	๑๕,๐๐๐	๑๕,๐๐๐	ร้อยละของ อปพร. ที่เข้าร่วมโครงการ	อปพร. มีจิตสำนึก ความเสียสละในการปฏิบัติหน้าที่	สำนักงานปลัด อบต.
๓	โครงการให้ความรู้ในการป้องกันและบรรเทาสาธารณภัย	เพื่อให้ อปพร. และประชาชนมีความรู้ในการป้องกันและบรรเทาสาธารณภัย	อบรมให้ความรู้อปพร. และประชาชนในการป้องกันและบรรเทาสาธารณภัย เช่น ไฟป่า ไฟไหม้ อุบัติทางน้ำ เป็นต้น				๓๐,๐๐๐		ร้อยละของ อปพร. และประชาชนที่มีความรู้ในการป้องกันและบรรเทาสาธารณภัย	อปพร. และประชาชนมีความรู้ในการป้องกันและบรรเทาสาธารณภัย	สำนักงานปลัด อบต.
๔	โครงการฝึกอบรมอาสาสมัครป้องกันภัยฝ่ายพลเรือน	เพื่อให้ อปพร. มีความพร้อมในการปฏิบัติหน้าที่	เพื่อพัฒนาความรู้ในการปฏิบัติงานของ อปพร. (ทบทวน) หลักสูตรของหน่วยงานต่าง ๆ และประชาชนที่สมัครเป็น อปพร.			๑๐๐,๐๐๐	๑๐๐,๐๐๐	๑๐๐,๐๐๐	ร้อยละของ อปพร. ที่มีความพร้อมในการปฏิบัติหน้าที่	อปพร. มีความพร้อมในการปฏิบัติหน้าที่	สำนักงานปลัด อบต.
๕	โครงการช่วยเหลือผู้ประสบสาธารณภัย	เพื่อช่วยเหลือและฟื้นฟูผู้ประสบสาธารณภัย	ช่วยเหลือประชาชนผู้ประสบภัยพิบัติและสาธารณภัยต่าง ๆ	๑๐๐,๐๐๐	๑๐๐,๐๐๐	๑๐๐,๐๐๐	๑๐๐,๐๐๐	๑๐๐,๐๐๐	ร้อยละของผู้ประสบสาธารณภัยที่ได้รับการช่วยเหลือ	ผู้ประสบสาธารณภัยได้รับการช่วยเหลือ	สำนักงานปลัด อบต.
๖	โครงการป้องกันและควบคุมไฟป่าและหมอกควัน	เพื่อป้องกันปัญหาไฟป่าและหมอกควัน	ฝึกอบรมการป้องกันและควบคุมไฟป่าให้กับประชาชน อปพร.		๒๐,๐๐๐				จำนวนการเกิดไฟป่า	การป้องกันปัญหาไฟป่าและหมอกควัน	สำนักงานปลัด อบต.
รวม	๖ โครงการ	-	-	๑๔๕,๐๐๐	๑๖๕,๐๐๐	๒๔๕,๐๐๐	๒๗๕,๐๐๐	๒๔๕,๐๐๐	-	-	-

๓.๓ แผนงานสร้างความเข้มแข็งของชุมชน

ที่	โครงการ	วัตถุประสงค์	เป้าหมาย (ผลผลิตของโครงการ)	งบประมาณ					ตัวชี้วัด (KPI)	ผลที่คาดว่าจะได้รับ	หน่วยงาน รับผิดชอบหลัก
				๒๕๖๑ (บาท)	๒๕๖๒ (บาท)	๒๕๖๓ (บาท)	๒๕๖๔ (บาท)	๒๕๖๕ (บาท)			
๑	โครงการป้องกันและแก้ไขปัญหายาเสพติด	เพื่อให้เด็ก เยาวชน และประชาชน ตระหนักถึงพิษภัยของยาเสพติด การป้องกันและแก้ไขปัญหายาเสพติด	อบรมให้ความรู้เด็ก เยาวชน และประชาชนเกี่ยวกับพิษภัยของยาเสพติด และกิจกรรมการต่อต้านยาเสพติด		๕๐,๐๐๐	๕๐,๐๐๐	๕๐,๐๐๐	๕๐,๐๐๐	ร้อยละของปัญหาคดียาเสพติดลดลง	เด็ก เยาวชน และประชาชน ตระหนักถึงพิษภัยของยาเสพติด หลีกเลี่ยงจากการยุ่งเกี่ยวกับยาเสพติด	สำนักงานปลัด อบต.
๒	โครงการจิตอาสา "เราทำความดีด้วยหัวใจ"	เพื่อประชาชนมีจิตสาธารณะ เสียสละเพื่อประโยชน์ของส่วนรวม	ดำเนินกิจกรรมจิตอาสาตามแนวพระราชดำริ		๑๐๐,๐๐๐	๑๐๐,๐๐๐	๑๐๐,๐๐๐	๑๐๐,๐๐๐	ร้อยละของประชาชนที่เข้าร่วมจิตอาสา	ประชาชนมีจิตสาธารณะ เสียสละเพื่อประโยชน์ของส่วนรวม	สำนักงานปลัด อบต.
รวม	๒ โครงการ	-	-	-	๑๕๐,๐๐๐	๑๕๐,๐๐๐	๑๕๐,๐๐๐	๑๕๐,๐๐๐	-	-	-

ก. ยุทธศาสตร์จังหวัดที่ ๓ การบริหารจัดการทรัพยากรธรรมชาติและสิ่งแวดล้อมให้มีความสมดุลและยั่งยืน

ข. ยุทธศาสตร์การพัฒนาขององค์กรปกครองส่วนท้องถิ่นในเขตจังหวัดที่ ๕ ยุทธศาสตร์การบริหารจัดการและการอนุรักษ์ทรัพยากรธรรมชาติและสิ่งแวดล้อม

๔. ยุทธศาสตร์บริหารจัดการและการอนุรักษ์ทรัพยากรธรรมชาติและสิ่งแวดล้อม

๔.๑ แผนงานการเกษตร

ที่	โครงการ	วัตถุประสงค์	เป้าหมาย (ผลผลิตของโครงการ)	งบประมาณ					ตัวชี้วัด (KPI)	ผลที่คาดว่าจะได้รับ	หน่วยงาน รับผิดชอบหลัก
				๒๕๖๑ (บาท)	๒๕๖๒ (บาท)	๒๕๖๓ (บาท)	๒๕๖๔ (บาท)	๒๕๖๕ (บาท)			
๑	โครงการสร้างเสริมจิตสำนึกการอนุรักษ์ทรัพยากรธรรมชาติและสิ่งแวดล้อม	เพื่อสร้างจิตสำนึกให้เด็กเยาวชน และประชาชนร่วมกันดูแลและอนุรักษ์ทรัพยากรธรรมชาติและสิ่งแวดล้อม	อบรมละศึกษาฐานด้านการอนุรักษ์ทรัพยากรธรรมชาติและสิ่งแวดล้อม			๓๐,๐๐๐	๓๐,๐๐๐		ร้อยละของผู้เข้าร่วมโครงการ	การมีจิตสำนึกในการร่วมกันดูแลและรักษาทรัพยากรธรรมชาติและสิ่งแวดล้อม	สำนักงานปลัด อบต.
๒	โครงการอนุรักษ์พันธุกรรมพืช อันเนื่องมาจากพระราชดำริ สมเด็จพระเทพรัตนราชสุดาฯ สยามบรมราชกุมารี	เพื่อเห็นถึงความสำคัญของพันธุกรรมพืช และการอนุรักษ์พัฒนาพันธุกรรมพืช	การสำรวจเก็บข้อมูล การปกป้องรักษา การพัฒนาพันธุกรรมพืช และการขึ้นทะเบียนระบบข้อมูลพันธุกรรมพืช	๕๐,๐๐๐	๕๐,๐๐๐	๕๐,๐๐๐	๖๐,๐๐๐	๗๐,๐๐๐	ร้อยละของพันธุกรรมพืชที่ได้รับการขึ้นทะเบียน	การอนุรักษ์และพัฒนาพันธุกรรมพืช	สำนักงานปลัด อบต.
๓	โครงการดูแลรักษาและคุ้มครองป้องกันที่สาธารณะประโยชน์ประเภทพลเมืองใช้ร่วมกัน	เพื่อดูแลรักษาและคุ้มครองป้องกันกรูกรุกพื้นที่สาธารณะประโยชน์ ไว้เพื่อให้ประชาชนได้ใช้ประโยชน์ในพื้นที่ร่วมกัน	การดูแลรักษา คุ้มครองและป้องกันพื้นที่สาธารณะประโยชน์ประเภทพลเมืองใช้ร่วมกัน		๓๐,๐๐๐			๓๐,๐๐๐	ร้อยละของพื้นที่ที่ได้รับการดูแลรักษา คุ้มครอง และป้องกัน	พื้นที่สาธารณะประโยชน์ได้รับการดูแลรักษา คุ้มครอง และป้องกัน	สำนักงานปลัด อบต.
๔	โครงการท้องถิ่นอาสาปลูกป่าเฉลิมพระเกียรติ	เพื่อปลูกป่าเพิ่มจำนวนของทรัพยากรป่าไม้ สร้างจิตสำนึกการรักต้นไม้ ป่าไม้ และทรัพยากรธรรมชาติ	การปลูกต้นไม้ เนื่องในวโรกาสต่างๆ		๒๐,๐๐๐	๒๐,๐๐๐	๒๐,๐๐๐	๒๐,๐๐๐	ร้อยละของทรัพยากรป่าไม้ที่เพิ่มขึ้น	ทรัพยากรป่าไม้เพิ่มขึ้น และจิตสำนึกในการร่วมกันดูแลทรัพยากรป่าไม้	สำนักงานปลัด อบต.
รวม	๔ โครงการ	-	-	๕๐,๐๐๐	๑๐๐,๐๐๐	๑๐๐,๐๐๐	๑๑๐,๐๐๐	๑๒๐,๐๐๐	-	-	-

๔.๒ แผนงานสาธารณสุข

ที่	โครงการ	วัตถุประสงค์	เป้าหมาย (ผลผลิตของโครงการ)	งบประมาณ					ตัวชี้วัด (KPI)	ผลที่คาดว่าจะได้รับ	หน่วยงาน รับผิดชอบหลัก
				๒๕๖๑ (บาท)	๒๕๖๒ (บาท)	๒๕๖๓ (บาท)	๒๕๖๔ (บาท)	๒๕๖๕ (บาท)			
๑	โครงการบริหารจัดการขยะ	เพื่อส่งเสริมให้เด็ก ประชาชน และ อาสาสมัครท้องถิ่นรักษ์ โลก เห็นความสำคัญ ของการจัดการขยะ ภายในครัวเรือนได้เอง	อบรมให้ความรู้แก่เด็กนักเรียน ประชาชน และอาสาสมัครท้องถิ่น รักษ์โลกในการจัดการกับขยะภายใน ครัวเรือน และกิจกรรมของ อาสาสมัครท้องถิ่นรักษ์โลก และ จัดตั้งถังขยะอันตรายประจำหมู่บ้าน	๓๐,๐๐๐	๓๐,๐๐๐	๓๐,๐๐๐	๓๐,๐๐๐	๓๐,๐๐๐	ร้อยละของจำนวน ครัวเรือนที่สามารถ จัดการขยะภายใน ครัวเรือน	ตำบลปลอดขยะ	สำนักงานปลัด อบต.
รวม	๑ โครงการ	-	-	๓๐,๐๐๐	๓๐,๐๐๐	๓๐,๐๐๐	๓๐,๐๐๐	๓๐,๐๐๐	-	-	-

ก. ยุทธศาสตร์จังหวัดที่ ๒ การพัฒนาคน ครอบคลุม ชุมชน สังคมให้มีความมั่นคงตามหลักปรัชญาของเศรษฐกิจพอเพียง

ข. ยุทธศาสตร์การพัฒนาขององค์กรปกครองส่วนท้องถิ่นในเขตจังหวัดที่ ๖ ยุทธศาสตร์ศิลปะ วัฒนธรรม จารีตประเพณี และภูมิปัญญาท้องถิ่น

๕. ยุทธศาสตร์การส่งเสริมศิลปะ วัฒนธรรม จารีตประเพณี และภูมิปัญญาท้องถิ่น

๕.๑ แผนงานศาสนาวัฒนธรรมและนันทนาการ

ที่	โครงการ	วัตถุประสงค์	เป้าหมาย (ผลผลิตของโครงการ)	งบประมาณ					ตัวชี้วัด (KPI)	ผลที่คาดว่าจะได้รับ	หน่วยงาน รับผิดชอบหลัก
				๒๕๖๑ (บาท)	๒๕๖๒ (บาท)	๒๕๖๓ (บาท)	๒๕๖๔ (บาท)	๒๕๖๕ (บาท)			
๑	โครงการส่งเสริมวัฒนธรรมท้องถิ่น	เพื่อส่งเสริมและร่วมสืบสานวัฒนธรรมท้องถิ่น	กิจกรรมสืบสานวัฒนธรรมท้องถิ่น			๑๐,๐๐๐	๑๐,๐๐๐	๑๐๐๐๐	ร้อยละของผู้เข้าร่วมโครงการ	วัฒนธรรมท้องถิ่นได้รับการสืบสาน	กองการศึกษาฯ
๒	โครงการทำนุบำรุงศาสนาในวันสำคัญต่างๆ	เพื่อทำนุบำรุงศาสนา	กิจกรรมการส่งเสริมพระพุทธศาสนาให้กับประชาชนในวันสำคัญทางศาสนา			๑๐,๐๐๐	๑๐,๐๐๐	๑๐๐๐๐	ร้อยละของผู้เข้าร่วมโครงการ	ทำนุบำรุงศาสนา	กองการศึกษาฯ
๓	โครงการส่งเสริมคุณธรรม จริยธรรมเด็กและเยาวชน	เพื่อสร้างเสริมคุณธรรม จริยธรรมให้เด็กและเยาวชน	ฝึกอบรมด้านคุณธรรม จริยธรรมให้กับเด็กและเยาวชน				๒๐,๐๐๐	๒๐๐๐๐	ร้อยละของเด็กและเยาวชนที่เข้าร่วมโครงการ	เด็กและเยาวชนมีคุณธรรม จริยธรรม	กองการศึกษาฯ
๔	โครงการอุดหนุนวันตรุษไทยวัดพระธาตุนคร	เพื่อเป็นการสืบสานประเพณี วัฒนธรรมของท้องถิ่น	อุดหนุนวัดพระธาตุนครในการจัดงานประเพณีวันตรุษไทย		๕๐,๐๐๐	๑๐๐,๐๐๐	๑๐๐,๐๐๐	๑๐๐๐๐๐	ร้อยละของงบประมาณที่ได้รับการอุดหนุน	การสืบสานประเพณีวัฒนธรรมของท้องถิ่น	กองการศึกษาฯ
๕	โครงการประเพณีวันขึ้นปีใหม่	เพื่อให้ประชาชนร่วมสืบสานประเพณีวันขึ้นปีใหม่	จัดกิจกรรมในวันขึ้นปีใหม่		๕๐,๐๐๐	๕๐,๐๐๐	๕๐,๐๐๐	๕๐๐๐๐	ร้อยละของผู้เข้าร่วมโครงการ	การสืบสานประเพณีวันขึ้นปีใหม่	กองการศึกษาฯ
๖	โครงการประเพณีวันลอยกระทง	เพื่อให้ประชาชนร่วมสืบสานประเพณีวันลอยกระทง	จัดกิจกรรมวันลอยกระทง ณ ระบายน้ำท่าชะ	๑๕๐,๐๐๐	๑๕๐,๐๐๐	๑๕๐,๐๐๐	๑๕๐,๐๐๐	๑๕๐๐๐๐	ร้อยละของผู้เข้าร่วมโครงการ	การสืบสานประเพณีวันลอยกระทง	กองการศึกษาฯ
๗	โครงการสืบสานประเพณีสงกรานต์	เพื่อให้ประชาชนร่วมสืบสานประเพณีสงกรานต์	จัดกิจกรรมการสืบสานประเพณีสงกรานต์	๕๐,๐๐๐	๕๐,๐๐๐	๕๐,๐๐๐	๕๐,๐๐๐	๕๐๐๐๐	ร้อยละของผู้เข้าร่วมโครงการ	การสืบสานประเพณีวันสงกรานต์	กองการศึกษาฯ

ที่	โครงการ	วัตถุประสงค์	เป้าหมาย (ผลผลิตของโครงการ)	งบประมาณ					ตัวชี้วัด (KPI)	ผลที่คาดว่าจะได้รับ	หน่วยงาน รับผิดชอบหลัก
				๒๕๖๑ (บาท)	๒๕๖๒ (บาท)	๒๕๖๓ (บาท)	๒๕๖๔ (บาท)	๒๕๖๕ (บาท)			
๘	โครงการแข่งขันกีฬาเชื่อมสัมพันธ์ตำบลคูริง	เพื่อสร้างสัมพันธ์อันดี ประชาชนในตำบล ส่งเสริมและสนับสนุน การออกกำลังกาย และ พัฒนาทักษะด้านกีฬา	จัดการแข่งขันกีฬาเชื่อมสัมพันธ์ ภายในตำบลคูริง	๑๕๐,๐๐๐	๒๒๕,๐๐๐	๒๒๕,๐๐๐	๒๒๕,๐๐๐	๒๒๕,๐๐๐	ร้อยละของผู้เข้าร่วม โครงการ	ประชาชนมีสุขภาพที่ดี และสร้างความ สามัคคีในตำบล	กองการศึกษา
๙	โครงการจัดส่งนักกีฬาเข้าร่วมการแข่งขัน	เพื่อส่งเสริมและต่อยอด การพัฒนาทักษะ ทางด้านกีฬาของเด็ก เยาวชนและประชาชน	จัดส่งนักกีฬาเข้าร่วมทำการแข่งขัน	๓๐,๐๐๐	๓๐,๐๐๐	๓๐,๐๐๐	๓๐,๐๐๐	๓๐,๐๐๐	ร้อยละของการส่ง นักกีฬาเข้าร่วมแข่งขัน	การพัฒนาทักษะ ทางด้านกีฬาของเด็ก เยาวชนและประชาชน	กองการศึกษา
๑๐	โครงการจัดซื้อวัสดุกีฬา	เพื่อส่งเสริมการออก กำลังกาย และพัฒนา ทักษะด้านกีฬาของเด็ก เยาวชน และประชาชน	ประชาชนมีอุปกรณ์ในการเล่นกีฬา		๗๐,๐๐๐	๗๐,๐๐๐	๗๐,๐๐๐	๗๐,๐๐๐	ร้อยละของประชาชน ที่ได้เล่นกีฬา	ประชาชนมีสุขภาพที่ดี และการพัฒนา ทักษะด้านกีฬา	กองการศึกษา
๑๑	โครงการปรับปรุงสนามฟุตบอลบ้านวังมะปราง	เพื่อส่งเสริมและ สนับสนุนให้ประชาชน ออกกำลังกาย และ พัฒนาทักษะด้านกีฬา	ปรับปรุงสนามฟุตบอลบ้านวังมะปราง ตามแบบที่ อบต.กำหนด				๓๐๐,๐๐๐		สนามกีฬาที่ได้ มาตรฐาน	ประชาชนมีสุขภาพที่ดี และการพัฒนา ทักษะด้านกีฬา	กองการศึกษา
๑๒	โครงการปรับปรุงลานกีฬาเอนกประสงค์ หมู่ที่ ๑	เพื่อส่งเสริมและ สนับสนุนให้ประชาชน ออกกำลังกาย และ พัฒนาทักษะด้านกีฬา	ปรับปรุงลานกีฬา ติดตั้งไฟฟ้าและ แสงสว่าง			๓๐๐,๐๐๐			ลานกีฬาที่ได้มาตรฐาน	ประชาชนมีสุขภาพที่ดี และการพัฒนา ทักษะด้านกีฬา	กองการศึกษา
๑๓	โครงการปรับปรุงลานกีฬาโรงเรียนประชานิคม ๒	เพื่อส่งเสริมและ สนับสนุนให้ประชาชน ออกกำลังกาย และ พัฒนาทักษะด้านกีฬา	ปรับปรุงลานกีฬาโรงเรียนประชานิคม ๒				๓๐๐,๐๐๐		ลานกีฬาที่ได้มาตรฐาน	ประชาชนมีสุขภาพที่ดี และการพัฒนา ทักษะด้านกีฬา	กองการศึกษา

ที่	โครงการ	วัตถุประสงค์	เป้าหมาย (ผลผลิตของโครงการ)	งบประมาณ					ตัวชี้วัด (KPI)	ผลที่คาดว่าจะได้รับ	หน่วยงาน รับผิดชอบหลัก
				๒๕๖๑ (บาท)	๒๕๖๒ (บาท)	๒๕๖๓ (บาท)	๒๕๖๔ (บาท)	๒๕๖๕ (บาท)			
๑๔	ปรับปรุงสนามฟุตบอลโรงเรียนบ้านใหม่พัฒนา หมู่ที่ ๑	เพื่อส่งเสริมและสนับสนุนให้ประชาชน ออกกำลังกาย และ พัฒนาทักษะด้านกีฬา	ปรับปรุงสนามฟุตบอลโรงเรียนบ้านใหม่พัฒนา หมู่ที่ ๑			๓๐๐,๐๐๐			สนามฟุตบอลตามมาตรฐาน	ประชาชนมีสุขภาพที่ดี และการพัฒนาทักษะด้านกีฬา	กองการศึกษาฯ
รวม	๑๔ โครงการ	-	-	๓๘๐,๐๐๐	๖๒๕,๐๐๐	๙๙๕,๐๐๐	๑,๓๑๕,๐๐๐	๗๑๕,๐๐๐	-	-	-

ก. ยุทธศาสตร์จังหวัดที่ ๔ เพิ่มประสิทธิภาพระบบการบริหารจัดการเชิงบูรณาการและการจัดความมั่นคงเพื่อการพัฒนาแบบประชารัฐ

ข. ยุทธศาสตร์การพัฒนาขององค์กรปกครองส่วนท้องถิ่นในเขตจังหวัดที่ ๗ ยุทธศาสตร์การบริหารจัดการ

๖. ยุทธศาสตร์การบริหารจัดการ

๖.๑ บริหารงานทั่วไป

ที่	โครงการ	วัตถุประสงค์	เป้าหมาย (ผลผลิตของโครงการ)	งบประมาณ					ตัวชี้วัด (KPI)	ผลที่คาดว่าจะได้รับ	หน่วยงาน รับผิดชอบหลัก
				๒๕๖๑ (บาท)	๒๕๖๒ (บาท)	๒๕๖๓ (บาท)	๒๕๖๔ (บาท)	๒๕๖๕ (บาท)			
๑	โครงการพัฒนาระบบสารสนเทศ	เพื่อพัฒนาระบบสารสนเทศ ในการประชาสัมพันธ์และการให้บริการประชาชน เพิ่มศักยภาพประสิทธิภาพลดขั้นตอนและเวลาการปฏิบัติงาน	พัฒนาระบบการประชาสัมพันธ์ข้อมูลข่าวสาร และระบบการให้บริการประชาชน เช่น เว็บไซต์ อปต.คูริงวารสารอิเล็กทรอนิกส์ เป็นต้น		๓๐,๐๐๐	๓๐,๐๐๐	๓๐,๐๐๐	๓๐,๐๐๐	ร้อยละของประชาชนมีความพึงพอใจในการให้บริการระดับมากที่สุด	ประชาชนรับทราบข้อมูลข่าวสารได้อย่างรวดเร็ว ลดขั้นตอนและเวลาในการปฏิบัติงาน	สำนักงานปลัด อบต.
๒	โครงการประชาสัมพันธ์การชำระภาษี และให้บริการจัดเก็บภาษีเคลื่อนที่	เพื่อประชาสัมพันธ์การชำระภาษี บริการประชาชนในการชำระภาษีนอกที่ตั้งประชาชนชำระภาษีตามกำหนดเวลา	ประชาสัมพันธ์การชำระภาษี และออกบริการจัดเก็บภาษีนอกที่ตั้ง	๒๐,๐๐๐	๕๐,๐๐๐	๕๐,๐๐๐	๕๐,๐๐๐	๕๐,๐๐๐	ร้อยละของประชาชนผู้มาชำระภาษีตรงตามเวลา	ประชาชนได้ทราบถึงการชำระภาษี	กองคลัง
๓	โครงการจัดทำแผนที่ภาษีและทะเบียนทรัพย์สิน	เพื่อให้เป็นไปตามนโยบายของกระทรวงมหาดไทยในการจัดเก็บภาษีถูกต้องครบถ้วน สามารถนำเป็นข้อมูลในการพัฒนาท้องถิ่นด้านต่างๆ	จัดทำแผนที่ภาษีและทะเบียนทรัพย์สินเพื่อใ้แก่การจัดเก็บภาษีมีประสิทธิภาพ		๕๐,๐๐๐	๓๕๐,๐๐๐	๓๐๐,๐๐๐	๒๐๐,๐๐๐	ร้อยละของการจัดเก็บภาษีเพิ่มขึ้น	การจัดเก็บภาษีมีประสิทธิภาพ	กองคลัง

ที่	โครงการ	วัตถุประสงค์	เป้าหมาย (ผลผลิตของโครงการ)	งบประมาณ					ตัวชี้วัด (KPI)	ผลที่คาดว่าจะได้รับ	หน่วยงาน รับผิดชอบหลัก
				๒๕๖๑ (บาท)	๒๕๖๒ (บาท)	๒๕๖๓ (บาท)	๒๕๖๔ (บาท)	๒๕๖๕ (บาท)			
๔	โครงการเสริมสร้างคุณธรรมจริยธรรมสำหรับบุคลากรขององค์กรและผู้นำท้องถิ่น	เพื่อให้ได้รับการพัฒนาจิตใจ และพัฒนาตนเองให้มีจิตสาธารณะ มีความรู้ความเข้าใจและยึดมั่นในหลักคุณธรรมจริยธรรม มีจิตสาธารณะและยึดหลักธรรมทางศาสนา มาปฏิบัติงาน และเพื่อภาพลักษณ์ที่ดีของ อบต.คูริง ในการเสริมสร้างคุณธรรมจริยธรรม	ปลูกจิตสำนึกด้านคุณธรรม จริยธรรม และยึดหลักธรรมทางศาสนา มาใช้ในการปฏิบัติงานของผู้บริหารท้องถิ่น สมาชิกสภาฯ พนักงาน และประชาชน				๑๐๐,๐๐๐		ผู้เข้าร่วมมีคุณธรรมจริยธรรม และมีความโปร่งใสในการปฏิบัติงาน	ผู้เข้าร่วมได้พัฒนาจิตใจและตนเองให้มีจิตสาธารณะ ปฏิบัติงานอย่างมีคุณธรรม จริยธรรม และ อบต.คูริง มีภาพลักษณ์ที่ดีในการจัดกิจกรรมเสริมสร้างคุณธรรม จริยธรรม และความโปร่งใสในการปฏิบัติงาน	สำนักงานปลัด อบต.
๕	โครงการปรับปรุงอาคารเอนกประสงค์ อบต.คูริง	เพื่อปรับปรุงอาคารเอนกประสงค์ อบต.คูริง ให้มีพื้นที่ใช้สอยเพิ่มขึ้น	ปรับปรุงและต่อเติมอาคารเอนกประสงค์ อบต.คูริง			๗๐๐,๐๐๐			ประสิทธิภาพการทำงาน และการให้บริการประชาชนเพิ่มขึ้น	สำนักงานปลัด อบต.	
รวม	๕ โครงการ		-	๒๐,๐๐๐	๑๓๐,๐๐๐	๑,๑๓๐,๐๐๐	๔๘๐,๐๐๐	๒๘๐,๐๐๐	-	-	-

บัญชีรายละเอียดโครงการพัฒนา
แผนพัฒนาท้องถิ่น (พ.ศ. ๒๕๖๑ - ๒๕๖๕)
สำหรับโครงการที่เกินศักยภาพขององค์กรปกครองส่วนท้องถิ่น
องค์การบริหารส่วนตำบลคูริง

แบบ ผ. ๐๒/๑

- ก. ยุทธศาสตร์จังหวัดที่ ๑ การพัฒนาเกษตรกรรม การท่องเที่ยว และเชื่อมโยงการพัฒนาในระดับภูมิภาค
- ข. ยุทธศาสตร์การพัฒนาขององค์กรปกครองส่วนท้องถิ่นในเขตจังหวัดที่ ๑ ยุทธศาสตร์โครงสร้างพื้นฐาน
๑. ยุทธศาสตร์การพัฒนาโครงสร้างพื้นฐาน
- ๑.๑ แผนงานอุตสาหกรรมและการโยธา

ที่	โครงการ	วัตถุประสงค์	เป้าหมาย (ผลผลิตของโครงการ)	งบประมาณ					ตัวชี้วัด (KPI)	ผลที่คาดว่าจะได้รับ	หน่วยงาน รับผิดชอบหลัก
				๒๕๖๑ (บาท)	๒๕๖๒ (บาท)	๒๕๖๓ (บาท)	๒๕๖๔ (บาท)	๒๕๖๕ (บาท)			
๑	โครงการก่อสร้างถนน คสล. สายหนองคล้า - ทำใหญ่ หมู่ที่ ๔	เพื่อให้ประชาชนสัญจรและเป็นเส้นทางขนส่งผลผลิตทางเกษตรออกจำหน่ายได้สะดวกรวดเร็ว	ก่อสร้างถนนคสล. ขนาดผิวจราจรกว้าง ๕ ม. ระยะทาง ๒,๐๐๐ ม. หนา ๐.๑๕ ม. ไหล่ทางหินคลุกข้างละ ๐.๕๐ ม.	๖,๘๓๔,๕๐๐				๓,๕๐๐,๐๐๐	ความสะดวกและปลอดภัยของประชาชนที่ใช้เส้นทางร้อยละ ๘๐ ขึ้นไป	การคมนาคมขนส่งสะดวก และรวดเร็ว ปลอดภัย	กรมส่งเสริมฯ ทางหลวงชนบท อบจ.ชุมพร
๒	โครงการก่อสร้างถนน คสล. สายยี่ลาน - ทำใหญ่ หมู่ที่ ๗	เพื่อให้ประชาชนสัญจรและเป็นเส้นทางขนส่งผลผลิตทางเกษตรออกจำหน่ายได้สะดวกรวดเร็ว	ก่อสร้างถนนคสล. ขนาดผิวจราจรกว้าง ๕ ม. ระยะทาง ๒,๐๐๐ ม. หนา ๐.๑๕ ม. ไหล่ทางหินคลุกข้างละ ๐.๕๐ ม.	๖,๘๓๔,๕๐๐			๗,๐๐๐,๐๐๐		ความสะดวกและปลอดภัยของประชาชนที่ใช้เส้นทางร้อยละ ๘๐ ขึ้นไป	การคมนาคมขนส่งสะดวก และรวดเร็ว ปลอดภัย	กรมส่งเสริมฯ ทางหลวงชนบท อบจ.ชุมพร
๓	โครงการขยายเขตประปา หมู่ที่ ๗	เพื่อประชาชนในพื้นที่มีน้ำอุปโภค - บริโภค ที่ทั่วถึงทุกครัวเรือน	วางท่อระบายน้ำ PE ขนาด Ø ๒-๓ นิ้ว ระยะทาง ๙,๓๐๐ เมตร ตามแบบที่อบต.คูริงกำหนด		๑,๖๙๐,๐๐๐				ประชาชน มีน้ำอุปโภคบริโภค ร้อยละ ๘๐ ขึ้นไป	มีน้ำอุปโภค บริโภค ตลอดทั้งปี	กรมส่งเสริมฯ อบจ.ชุมพร
๔	โครงการก่อสร้างฝายน้ำล้น หมู่ที่ ๑	เพื่อประชาชนในพื้นที่มีน้ำใช้เพื่อการเกษตรในช่วงฤดูแล้ง	ก่อสร้างฝายน้ำล้น แบบ มข.๒๕๒๗			๗๐๒,๐๐๐			ประชาชนในพื้นที่มีน้ำใช้เพื่อการเกษตร ร้อยละ ๘๐ ขึ้นไป	ประชาชนมีน้ำใช้เพื่อการเกษตร	กรมส่งเสริมฯ อบจ.ชุมพร

ที่	โครงการ	วัตถุประสงค์	เป้าหมาย (ผลผลิตของโครงการ)	งบประมาณ					ตัวชี้วัด (KPI)	ผลที่คาดว่าจะได้รับ	หน่วยงาน รับผิดชอบหลัก
				๒๕๖๑ (บาท)	๒๕๖๒ (บาท)	๒๕๖๓ (บาท)	๒๕๖๔ (บาท)	๒๕๖๕ (บาท)			
๕	โครงการก่อสร้าง ถนน คสล.สาย ซอย ๓ นิคม หมู่ที่ ๖	เพื่อให้ประชาชนสัญจร และเป็นเส้นทางขนส่ง ผลผลิตทางเกษตร ออกจำหน่ายได้สะดวก รวดเร็ว	ก่อสร้างถนนคสล. ขนาดผิวจราจร กว้าง ๕ ม. ระยะทาง ๒,๒๔๐ ม. หนา ๐.๑๕ ม. ไหล่ทางหินคลุกข้างละ ๐.๕๐ ม.			๔,๘๓๐,๐๐๐		๔,๘๓๐,๐๐๐	ความสะดวกและปลอดภัยของประชาชนที่ใช้เส้นทาง ร้อยละ ๘๐ ขึ้นไป	การคมนาคมขนส่ง สะดวก และรวดเร็ว ปลอดภัย	กรมส่งเสริมฯ ทางหลวงชนบท อบจ.ชุมพร
๖	โครงการก่อสร้าง ถนน คสล.สายซอย ๑ นิคม หมู่ที่ ๒,๓,๕,๖	เพื่อให้ประชาชนสัญจร และเป็นเส้นทางขนส่ง ผลผลิตทางเกษตร ออกจำหน่ายได้สะดวก รวดเร็ว	ก่อสร้างถนนคสล. ขนาดผิวจราจร กว้าง ๕ ม. ระยะทาง ๒,๗๑๐ หนา ๐.๑๕ ม. ไหล่ทางหินคลุกข้างละ ๐.๕๐ ม.				๗,๐๐๐,๐๐๐		ความสะดวกและปลอดภัยของประชาชนที่ใช้เส้นทาง ร้อยละ ๘๐ ขึ้นไป	การคมนาคมขนส่ง สะดวก และรวดเร็ว ปลอดภัย	กรมส่งเสริมฯ ทางหลวงชนบท อบจ.ชุมพร
๗	โครงการก่อสร้าง ถนน คสล.สาย เมน ๓ นิคม หมู่ที่ ๖	เพื่อให้ประชาชนสัญจร และเป็นเส้นทางขนส่ง ผลผลิตทางเกษตร ออกจำหน่ายได้สะดวก รวดเร็ว	ก่อสร้างถนนคสล. ขนาดผิวจราจร กว้าง ๕ ม. ระยะทาง ๑,๕๕๐ ม. หนา ๐.๑๕ ม. ไหล่ทางหินคลุกข้างละ ๐.๕๐ ม.				๗,๐๐๐,๐๐๐		ความสะดวกและปลอดภัยของประชาชนที่ใช้เส้นทาง ร้อยละ ๘๐ ขึ้นไป	การคมนาคมขนส่ง สะดวก และรวดเร็ว ปลอดภัย	กรมส่งเสริมฯ ทางหลวงชนบท อบจ.ชุมพร
๘	โครงการก่อสร้าง ถนน คสล.สาย เมน ๒ นิคม หมู่ที่ ๕	เพื่อให้ประชาชนสัญจร และเป็นเส้นทางขนส่ง ผลผลิตทางเกษตร ออกจำหน่ายได้สะดวก รวดเร็ว	ก่อสร้างถนนคสล. ขนาดผิวจราจร กว้าง ๕ ม. ระยะทาง ๑,๓๘๐ ม. หนา ๐.๑๕ ม. ไหล่ทางหินคลุกข้างละ ๐.๕๐ ม.					๕,๐๐๐,๐๐๐	ความสะดวกและปลอดภัยของประชาชนที่ใช้เส้นทาง ร้อยละ ๘๐ ขึ้นไป	การคมนาคมขนส่ง สะดวก และรวดเร็ว ปลอดภัย	กรมส่งเสริมฯ ทางหลวงชนบท อบจ.ชุมพร
๙	โครงการก่อสร้างถนนลาดยางสายซอย ๔ นิคม หมู่ที่ ๕,๖	เพื่อให้ประชาชนสัญจร และเป็นเส้นทางขนส่ง ผลผลิตทางเกษตร ออกจำหน่ายได้สะดวก รวดเร็ว	ก่อสร้างถนนลาดยาง(ผิวทางแบบ แอสฟัลต์ติกคอนกรีต) ขนาดผิวจราจรกว้าง ๖/๙ ม. ระยะทาง ๔,๐๐๐ ม.			๗,๐๐๐,๐๐๐		๗,๐๐๐,๐๐๐	ความสะดวกและปลอดภัยของประชาชนที่ใช้เส้นทาง ร้อยละ ๘๐ ขึ้นไป	การคมนาคมขนส่ง สะดวก และรวดเร็ว ปลอดภัย	กรมส่งเสริมฯ ทางหลวงชนบท อบจ.ชุมพร

ที่	โครงการ	วัตถุประสงค์	เป้าหมาย (ผลผลิตของโครงการ)	งบประมาณ					ตัวชี้วัด (KPI)	ผลที่คาดว่าจะได้รับ	หน่วยงาน รับผิดชอบหลัก
				๒๕๖๑ (บาท)	๒๕๖๒ (บาท)	๒๕๖๓ (บาท)	๒๕๖๔ (บาท)	๒๕๖๕ (บาท)			
๑๐	โครงการก่อสร้างถนนลาดยางสายสุขเสมอ หมู่ที่ ๗	เพื่อให้ประชาชนสัญจร และเป็นเส้นทางขนส่ง ผลผลิตทางเกษตร ออกจำหน่ายได้สะดวก รวดเร็ว	ก่อสร้างถนนลาดยาง(ผิวทางแบบ แอสฟัลต์ติกคอนกรีต) ขนาดผิว จราจรกว้าง ๖/๙ ม. ระยะทาง ๕๐๐ ม.			๓,๕๐๐,๐๐๐			ความสะดวกและ ปลอดภัยของ ประชาชนที่ใช้เส้นทาง ร้อยละ ๘๐ ขึ้นไป	การคมนาคมขนส่ง สะดวก และรวดเร็ว ปลอดภัย	กรมส่งเสริมฯ ทางหลวงชนบท อบจ.ชุมพร
๑๑	โครงการก่อสร้าง ถนน ลาดยางสาย เเมน ๑ นิคม หมู่ที่ ๒,๓,๕	เพื่อให้ประชาชนสัญจร และเป็นเส้นทางขนส่ง ผลผลิตทางเกษตร ออกจำหน่ายได้สะดวก รวดเร็ว	ก่อสร้างถนนลาดยาง(ผิวทางแบบ แอสฟัลต์ติกคอนกรีต) ขนาดผิว จราจรกว้าง ๖/๙ ม. ระยะทาง ๒,๙๐๐๐ ม.				๕,๐๐๐,๐๐๐		ความสะดวกและ ปลอดภัยของ ประชาชนที่ใช้เส้นทาง ร้อยละ ๘๐ ขึ้นไป	การคมนาคมขนส่ง สะดวก และรวดเร็ว ปลอดภัย	กรมส่งเสริมฯ ทางหลวงชนบท อบจ.ชุมพร
๑๒	โครงการก่อสร้างถนน ลาดยางสาย ยี่ลาน - ทำใหญ่ หมู่ที่ ๗	เพื่อให้ประชาชนสัญจร และเป็นเส้นทางขนส่ง ผลผลิตทางเกษตร ออกจำหน่ายได้สะดวก รวดเร็ว	ก่อสร้างถนนลาดยาง(ผิวทางแบบ แอสฟัลต์ติกคอนกรีต) ขนาดผิว จราจรกว้าง ๖/๙ ม. ระยะทาง ๑,๙๔๐ ม.					๗,๐๐๐,๐๐๐	ความสะดวกและ ปลอดภัยของ ประชาชนที่ใช้เส้นทาง ร้อยละ ๘๐ ขึ้นไป	การคมนาคมขนส่ง สะดวก และรวดเร็ว ปลอดภัย	กรมส่งเสริมฯ ทางหลวงชนบท อบจ.ชุมพร
๑๓	โครงการก่อสร้างถนนลาดยางสาย หนอง คล้า - ทำใหญ่ หมู่ที่ ๔	เพื่อให้ประชาชนสัญจร และเป็นเส้นทางขนส่ง ผลผลิตทางเกษตร ออกจำหน่ายได้สะดวก รวดเร็ว	ก่อสร้างถนนลาดยาง(ผิวทางแบบ แอสฟัลต์ติกคอนกรีต) ขนาดผิว จราจรกว้าง ๖/๙ ม. ระยะทาง ๕๓๐ ม.					๓,๕๐๐,๐๐๐	ความสะดวกและ ปลอดภัยของ ประชาชนที่ใช้เส้นทาง ร้อยละ ๘๐ ขึ้นไป	การคมนาคมขนส่ง สะดวก และรวดเร็ว ปลอดภัย	กรมส่งเสริมฯ ทางหลวงชนบท อบจ.ชุมพร
๑๔	โครงการก่อสร้างถนนลาดยางสายสองพี่น้อง หมู่ที่ ๗	เพื่อให้ประชาชนสัญจร และเป็นเส้นทางขนส่ง ผลผลิตทางเกษตร ออกจำหน่ายได้สะดวก รวดเร็ว	ก่อสร้างถนนลาดยาง(ผิวทางแบบ แอสฟัลต์ติกคอนกรีต) ขนาดผิว จราจรกว้าง ๖/๙ ม. ระยะทาง ๒,๒๕๐ ม.					๗,๐๐๐,๐๐๐	ความสะดวกและ ปลอดภัยของ ประชาชนที่ใช้เส้นทาง ร้อยละ ๘๐ ขึ้นไป	การคมนาคมขนส่ง สะดวก และรวดเร็ว ปลอดภัย	กรมส่งเสริมฯ ทางหลวงชนบท อบจ.ชุมพร

ที่	โครงการ	วัตถุประสงค์	เป้าหมาย (ผลผลิตของโครงการ)	งบประมาณ					ตัวชี้วัด (KPI)	ผลที่คาดว่าจะได้รับ	หน่วยงาน รับผิดชอบหลัก
				๒๕๖๑ (บาท)	๒๕๖๒ (บาท)	๒๕๖๓ (บาท)	๒๕๖๔ (บาท)	๒๕๖๕ (บาท)			
๑๕	โครงการก่อสร้างถนนลาดยางสายนาสร้าง - เขานาง หมู่ที่ ๑,๒,๓	เพื่อให้ประชาชนสัญจร และเป็นเส้นทางขนส่ง ผลผลิตทางเกษตร ออกจำหน่ายได้สะดวก รวดเร็ว	ก่อสร้างถนนลาดยาง(ผิวทางแบบ แอสฟัลต์ติกคอนกรีต) ขนาดผิว จราจรกว้าง ๕ ม. ระยะทาง ๗,๔๓๐ ม.			๗,๐๐๐,๐๐๐		๗,๐๐๐,๐๐๐	ความสะดวกและ ปลอดภัยของ ประชาชนที่ใช้เส้นทาง ร้อยละ ๘๐ ขึ้นไป	การคมนาคมขนส่ง สะดวก และรวดเร็ว ปลอดภัย	กรมส่งเสริมฯ ทางหลวงชนบท อบจ.ชุมพร
๑๖	โครงการก่อสร้างฝายน้ำล้น หมู่ที่ ๔	เพื่อประชาชนในพื้นที่ มีน้ำใช้เพื่อการเกษตร ในช่วงฤดูแล้ง	ก่อสร้างฝายน้ำล้น แบบ มข.๒๕๒๗			๑,๐๐๐,๐๐๐			ประชาชนในพื้นที่ มี น้ำใช้เพื่อการเกษตร ร้อยละ ๘๐ ขึ้นไป	ประชาชนมีน้ำใช้ เพื่อการเกษตร	กรมส่งเสริมฯ อบจ.ชุมพร
รวม	๑๖ โครงการ	-	-	๑๓,๖๖๙,๐๐๐	๑,๖๙๐,๐๐๐	๒๔,๐๓๒,๐๐๐	๒๖,๐๐๐,๐๐๐	๒๐,๓๓๐,๐๐๐	-	-	-

ก. ยุทธศาสตร์จังหวัดที่ ๒ การพัฒนาคน ครอบคลุม ชุมชน สังคมให้มีความมั่นคงตามหลักปรัชญาของเศรษฐกิจพอเพียง

ข. ยุทธศาสตร์การพัฒนาขององค์กรปกครองส่วนท้องถิ่นในเขตจังหวัดที่ ๖ ยุทธศาสตร์ศิลปะ วัฒนธรรม จารีตประเพณี และภูมิปัญญาท้องถิ่น

๕. ยุทธศาสตร์การส่งเสริมศิลปะ วัฒนธรรม จารีตประเพณี และภูมิปัญญาท้องถิ่น

๕.๑ แผนงานศาสนาวัฒนธรรมและนันทนาการ

ที่	โครงการ	วัตถุประสงค์	เป้าหมาย (ผลผลิตของโครงการ)	งบประมาณ					ตัวชี้วัด (KPI)	ผลที่คาดว่าจะได้รับ	หน่วยงาน รับผิดชอบหลัก
				๒๕๖๑ (บาท)	๒๕๖๒ (บาท)	๒๕๖๓ (บาท)	๒๕๖๔ (บาท)	๒๕๖๕ (บาท)			
๑	โครงการก่อสร้างลานกีฬากระดับตำบล	เพื่อส่งเสริมและ สนับสนุนให้ประชาชน ออกกำลังกาย และ พัฒนาทักษะด้านกีฬา	ก่อสร้างลานกีฬาองค์การบริหารส่วน ตำบลคูริง				๑,๐๐๐,๐๐๐		ลานกีฬาที่ได้มาตรฐาน	ประชาชนมีสุขภาพ ที่ดี และการพัฒนา ทักษะด้านกีฬา	กรมส่งเสริมฯ อบจ.ชุมพร
รวม	๑ โครงการ	-	-	-	-	-	๑,๐๐๐,๐๐๐	-	-	-	-

บัญชีครุภัณฑ์
แผนพัฒนาท้องถิ่น (พ.ศ. ๒๕๖๑ - ๒๕๖๕)
องค์การบริหารส่วนตำบลคูริง

แบบ ผ. ๐๓

ที่	แผนงาน	หมวด	ประเภท	เป้าหมาย (ผลผลิตของครุภัณฑ์)	งบประมาณ					หน่วยงาน รับผิดชอบหลัก
					๒๕๖๑ (บาท)	๒๕๖๒ (บาท)	๒๕๖๓ (บาท)	๒๕๖๔ (บาท)	๒๕๖๕ (บาท)	
๑	การศึกษา	ครุภัณฑ์	ครุภัณฑ์สำนักงาน	เครื่องปรับอากาศขนาด ๓๖,๐๐๐ บีทียู แบบแขวน (ระบบ Inverter) จำนวน ๒ เครื่อง			๑๑๐,๘๐๐			กองการศึกษา
๒	การศึกษา	ครุภัณฑ์	ครุภัณฑ์สำนักงาน	โต๊ะทำงานเหล็กพร้อมกระจก ขนาด ๔ ฟุต จำนวน ๑ ตัว		๕,๐๐๐				กองการศึกษา
๓	การศึกษา	ครุภัณฑ์	ครุภัณฑ์สำนักงาน	เก้าอี้สำนักงาน จำนวน ๑ ตัว		๓,๐๐๐				กองการศึกษา
๔	การศึกษา	ครุภัณฑ์	ครุภัณฑ์สำนักงาน	ตู้เก็บเอกสารบานเลื่อนกระจก จำนวน ๑ ใบ		๓,๕๐๐				กองการศึกษา
๕	การศึกษา	ครุภัณฑ์	ครุภัณฑ์สำนักงาน	โต๊ะหมู่บูชา จำนวน ๑ ชุด		๒,๕๐๐				กองการศึกษา
๖	การศึกษา	ครุภัณฑ์	ครุภัณฑ์สำนักงาน	โต๊ะวางคอมพิวเตอร์ จำนวน ๑ ตัว		๓,๐๐๐				กองการศึกษา
๗	การศึกษา	ครุภัณฑ์	ครุภัณฑ์สำนักงาน	เก้าอี้คอมพิวเตอร์ จำนวน ๑ ตัว		๒,๕๐๐				กองการศึกษา
๘	บริหารงานทั่วไป	ครุภัณฑ์	ครุภัณฑ์สำนักงาน	ชุดรับแขก			๑๕,๐๐๐			สำนักงานปลัด อบต.

ที่	แผนงาน	หมวด	ประเภท	เป้าหมาย (ผลผลิตของครุภัณฑ์)	งบประมาณ					หน่วยงาน รับผิดชอบหลัก
					๒๕๖๑ (บาท)	๒๕๖๒ (บาท)	๒๕๖๓ (บาท)	๒๕๖๔ (บาท)	๒๕๖๕ (บาท)	
๙	บริหารงานทั่วไป	ครุภัณฑ์	ครุภัณฑ์สำนักงาน	พัดลมอุตสาหกรรม ขนาด ๒๒ นิ้ว ๓ เครื่อง		๑๐,๐๐๐				สำนักงานปลัด อบต.
๑๐	บริหารงานทั่วไป	ครุภัณฑ์	ครุภัณฑ์ไฟฟ้าและวิทยุ	โทรทัศน์ แอลอีดี(LED) แบบ Smart TV ๔๙ นิ้วระดับความละเอียดจอภาพ ๓๘๔๐ x ๒๑๖๐ พิกเซล			๒๔,๑๐๐			สำนักงานปลัด อบต.
๑๑	เคหะและชุมชน	ครุภัณฑ์	ครุภัณฑ์ก่อสร้าง	รถตักหน้าขุดหลัง (ขับเคลื่อน ๔ ล้อ)			๒,๘๐๐,๐๐๐			กองช่าง
รวม					-	๓๒,๐๖๒	๒,๙๕๒,๕๐๓	-	-	-

ส่วนที่ ๔ การติดตามและประเมินผล

การพิจารณาการติดตามประเมินผลแผนพัฒนาท้องถิ่น (พ.ศ. ๒๕๖๑ – ๒๕๖๕) ตามหนังสือกระทรวงมหาดไทย ด่วนที่สุด ที่ มท ๐๘๑๐.๓/ว ๒๙๓๑ ลงวันที่ ๑๕ พฤษภาคม ๒๕๖๑ เรื่อง ชักซ้อมแนวทางการทบทวนแผนพัฒนาท้องถิ่น (พ.ศ. ๒๕๖๑ – ๒๕๖๕) ขององค์กรปกครองส่วนท้องถิ่น เป็นแบบที่กำหนดให้คณะกรรมการติดตามและประเมินผลแผนพัฒนาท้องถิ่น ดำเนินการให้คะแนนตามเกณฑ์ที่กำหนดไว้ ซึ่งเป็นส่วนหนึ่งของการติดตามและประเมินผลแผนพัฒนา โดยดำเนินการให้แล้วเสร็จภายในหกสิบวัน นับแต่วันที่ประกาศใช้งบประมาณรายจ่าย มีรายละเอียด ดังนี้

๔.๑ การติดตามและประเมินผลยุทธศาสตร์ ประกอบด้วย

๑. ข้อมูลสภาพทั่วไปและข้อมูลพื้นฐานขององค์กรปกครองส่วนท้องถิ่น ๒๐ คะแนน
๒. การวิเคราะห์สภาพการณ์และศักยภาพ ๒๐ คะแนน
๓. ยุทธศาสตร์ ๖๐ คะแนน ประกอบด้วย
 - ๑) ยุทธศาสตร์ขององค์กรปกครองส่วนท้องถิ่น ๑๐ คะแนน
 - ๒) ยุทธศาสตร์ขององค์กรปกครองส่วนท้องถิ่นในเขตจังหวัด ๑๐ คะแนน
 - ๓) ยุทธศาสตร์จังหวัด ๑๐ คะแนน
 - ๔) วิสัยทัศน์ ๕ คะแนน
 - ๕) กลยุทธ์ ๕ คะแนน
 - ๖) เป้าประสงค์ของแต่ละประเด็นกลยุทธ์ ๕ คะแนน
 - ๗) จุดยืนทางยุทธศาสตร์ ๕ คะแนน
 - ๘) แผนงาน ๕ คะแนน
 - ๙) ความเชื่อมโยงของยุทธศาสตร์ในภาพรวม ๕ คะแนนคะแนนรวม ๑๐๐ คะแนน เกณฑ์ที่ควรได้เพื่อให้เกิดความสอดคล้องและขับเคลื่อน

การพัฒนาท้องถิ่นขององค์กรปกครองส่วนท้องถิ่น ไม่ควรมีน้อยกว่าร้อยละ ๘๐ (๘๐ คะแนน)

๔.๒ การติดตามและประเมินผลโครงการ ประกอบด้วย

๑. การสรุปสถานการณ์การพัฒนา ๑๐ คะแนน
๒. การประเมินผลการนำแผนพัฒนาท้องถิ่นสี่ปีไปปฏิบัติในเชิงปริมาณ ๑๐ คะแนน
๓. การประเมินผลการนำแผนพัฒนาท้องถิ่นสี่ปีไปปฏิบัติในเชิงคุณภาพ ๑๐ คะแนน
๔. แผนงานและยุทธศาสตร์การพัฒนา ๑๐ คะแนน
๕. โครงการพัฒนา ๖๐ คะแนน ประกอบด้วย
 - ๑) ความชัดเจนของชื่อโครงการ ๕ คะแนน
 - ๒) กำหนดวัตถุประสงค์สอดคล้องกับโครงการ ๕ คะแนน
 - ๓) เป้าหมายมีความชัดเจนนำไปสู่การตั้งงบประมาณได้ถูกต้อง ๕ คะแนน
 - ๔) โครงการมีความสอดคล้องกับแผนยุทธศาสตร์ชาติ ๒๐ ปี ๕ คะแนน
 - ๕) เป้าหมายมีความสอดคล้องกับแผนพัฒนาเศรษฐกิจและสังคมแห่งชาติ ฉบับที่ ๑๒ ๕ คะแนน
 - ๖) โครงการที่มีความสอดคล้องกับ THAILAND ๔.๐ ๕ คะแนน
 - ๗) โครงการสอดคล้องกับยุทธศาสตร์จังหวัด ๕ คะแนน
 - ๘) โครงการแก้ไขปัญหาความยากจนหรือการเสริมสร้างให้ประเทศชาติมั่นคง มั่งคั่ง ยั่งยืน ภายใต้หลักประชารัฐ ๕ คะแนน

- ๙) งบประมาณมีความสอดคล้องกับเป้าหมาย ๕ คะแนน
- ๑๐) มีการประมาณการราคาถูกต้องตามหลักวิธีการงบประมาณ ๕ คะแนน
- ๑๑) มีการกำหนดตัวชี้วัด (KPI) และสอดคล้องกับวัตถุประสงค์และผลที่คาดว่าจะได้รับ ๕ คะแนน
- ๑๒) ผลที่คาดว่าจะได้รับสอดคล้องกับวัตถุประสงค์ ๕ คะแนน

คะแนนรวม ๑๐๐ คะแนน เกณฑ์ที่ควรได้เพื่อให้เกิดความสอดคล้องและขับเคลื่อนการพัฒนาท้องถิ่นขององค์กรปกครองส่วนท้องถิ่น ไม่น้อยกว่าร้อยละ ๘๐ (๘๐ คะแนน)

๔.๓ สรุปผลการพัฒนาท้องถิ่นในภาพรวม

โดยใช้แบบสำหรับการติดตามและประเมินผลเชิงปริมาณและเชิงคุณภาพ คือ

- ๑. แบบตัวบ่งชี้การปฏิบัติงาน
- ๒. แบบบัตรคะแนน
- ๓. แบบมุ่งวัดผลสัมฤทธิ์
- ๔. แบบเชิงเหตุผล
- ๕. แบบวัดกระบวนการปฏิบัติงาน
- ๖. แบบการประเมินโดยใช้วิธีการแก้ปัญหาหรือเรียนรู้จากปัญหาที่เกิดขึ้น
- ๗. แบบการประเมินแบบมีส่วนร่วม
- ๘. แบบการประเมินผลกระทบ
- ๙. แบบการประเมินความเสี่ยง
- ๑๐. แบบการประเมินตนเอง

๔.๔ ข้อเสนอแนะในการจัดทำแผนพัฒนาท้องถิ่นในอนาคต

๔.๑ ผลกระทบนำไปสู่ออนาคต (เช่น จะทำ สนับสนุน ส่งเสริม ป้องกัน อย่างไร เป็นต้น)

๔.๒ ข้อสังเกต ข้อเสนอแนะ ผลจากการพัฒนา (รวมถึงองค์ประกอบสำคัญของข้อมูลเพื่อนำไปสู่ข้อเสนอแนะ เป็นต้น)
